



UMEÅ UNIVERSITET

# **INSAMLINGSSTIFTELSE N OCH ÖVRIGA STIFTELSE 2020**

## **Information om utdelning**

Patrick Mauritzon

**2020-08-21**

Medicinska fakultetens kansli

# Innehåll

1.	Granskning av årets ansökningar.....	3
2.	Utdelningsbara medel .....	6
3.	Beslutsstatistik.....	8
4.	Prislappar.....	11
5.	Besluten .....	13

# 1. Granskning av årets ansökningar

Totalt inkom 63 ansökningar till årets utlysning, alla kompletta och i rätt tid.

Alla ansökningar bedöms enligt de regler som FN beslutat i de sk statuterna. Till år 2020 års utlysning och beslut har beredningsprocessen förändrats jämfört med tidigare vilket bland annat innebär nya bedömningskategorier. Detta gör det därför svårt att jämföra med tidigare beslutsstatistik.

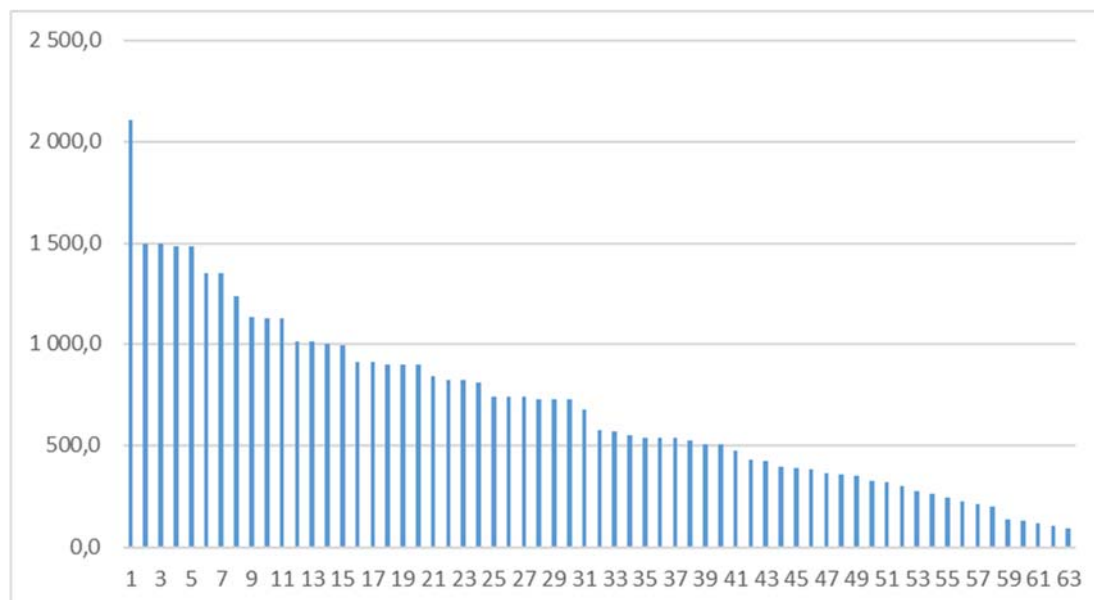
De nya bedömningskriterierna är:

- Vetenskaplig kvalitet (skala 1-7),
- Den sökandes meriter (1-7),
- Genomförbarhet (1-3),
- Projektets relevans i relation till de ändamål som den sökande har markerat (1-3),
- Sammanlagd bedömning (1-7) samt
- Att varje granskare rangordnar alla ansökningar som granskats.

Varje granskares produkt ger en poängsumma för varje ansökan. Det tidigare matematiska maxpoängen har varit 343 ( $7*7*7$ ). Det nya matematiska maxvärdet blir nu 3 087 ( $7*7*3*3*7$ ). Varje bedömare poängsättning ger ett medelvärde per bedömningskategorin som multipliceras med övriga medelvärden. Efter att alla granskare gjort sin bedömning samlas alla granskare till ett beredningsgruppsmöte för att slutligt avgöra en rankinglista.

Årets högsta värde efter beredningsgruppsmötet var 2 106 poäng ("medianprodukt"  $6*6,5*3*3*6$ ). Den sökande med lägst värde som erhåller finansiering ur Insamlingsstiftelsen har 675 poäng ("medianprodukt"  $3*6*2,5*3*5$ )

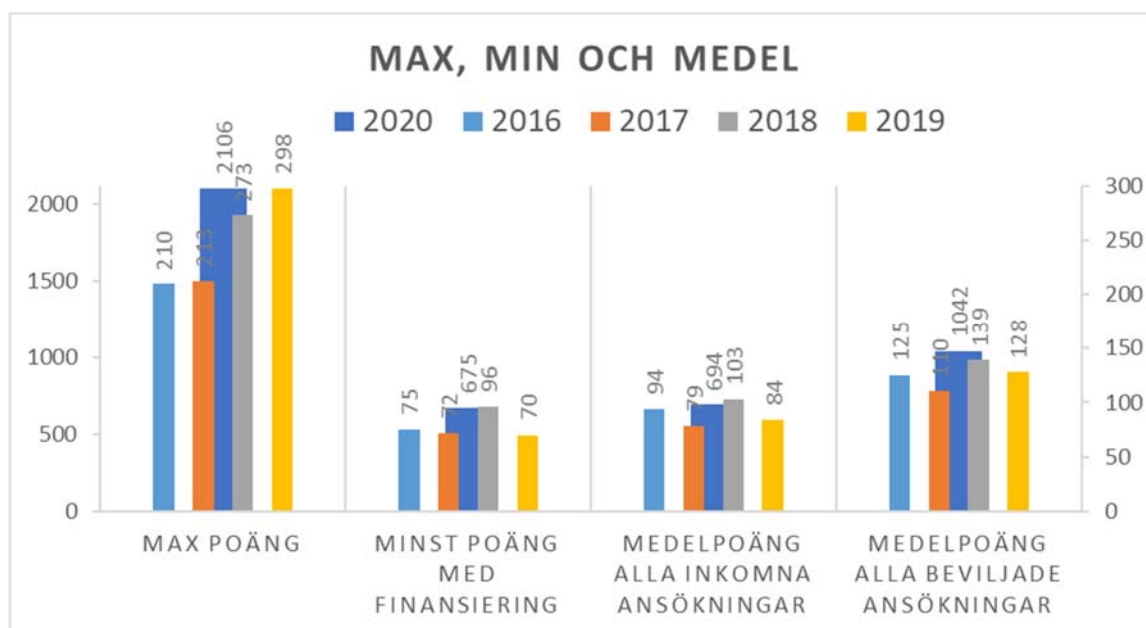
Total poäng för samtliga nya ansökningar 2020:



Figur 1

Eftersom medel normalt tilldelas i 3 år för de beslut som beviljas och att finansieringsnivån är fast för hela 3-års perioden, samt att gränserna sätts årligen för de olika finansieringsnivåerna, så är det viktigt att det över tid är en likvärdig bedömning.

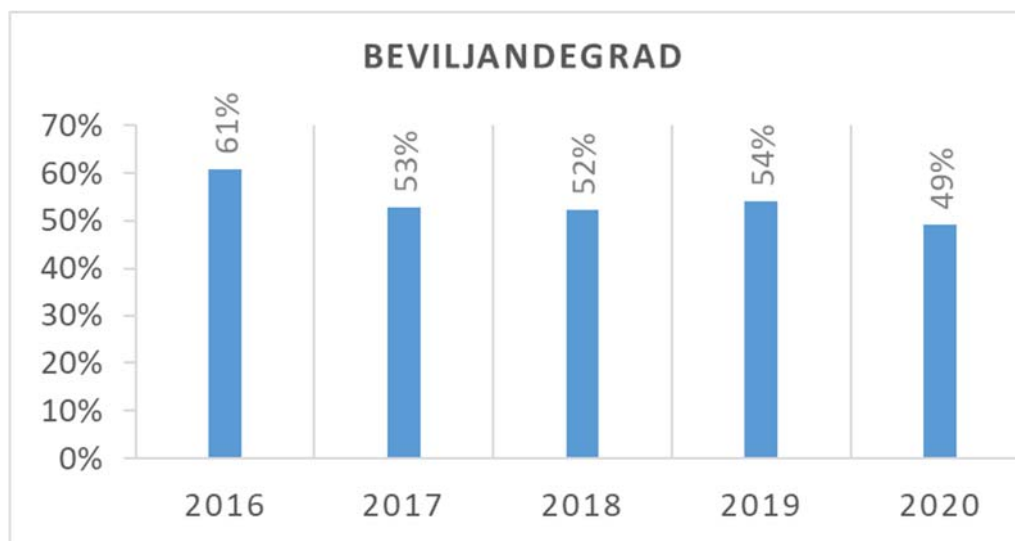
För att granska detta närmare presenteras en jämförelse för de senaste 5 åren. Eftersom poängskalan är högre från 2020 har data för 2020 placerats på primär axel för att göra jämförelse mot data 2016-2019 (på sekundär axel):



Figur 2

En försiktig analys av 2020 års nya poängnivå indikerar att max, min och medel är i ungefär samma nivå som tidigare bedömning, trots ny skala.

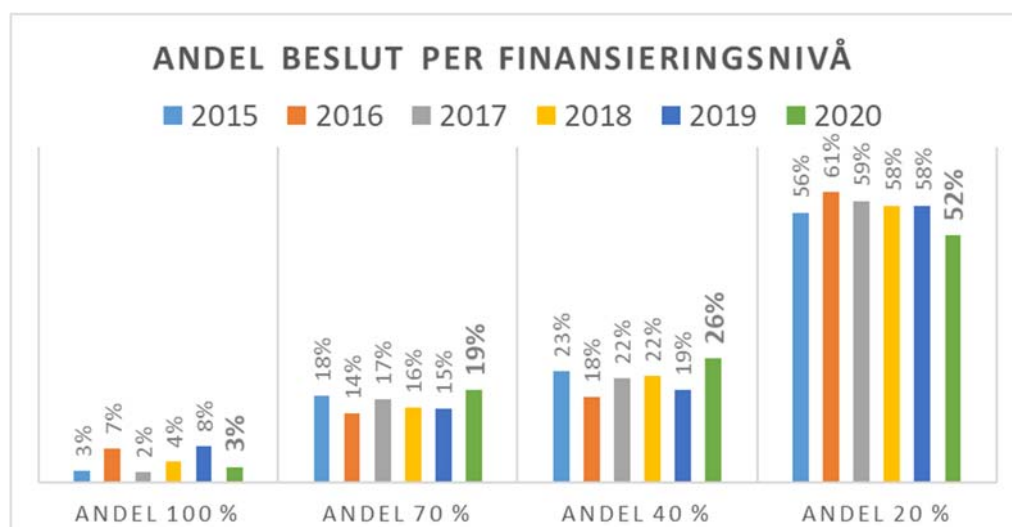
Rankinglistan delas sedan upp i de som beviljas medel och de som ej beviljas medel. Gränsen i år innebär att 31 av 63 ansökningar beviljas medel.



Figur 3

Dessa 31 beviljade ansökningar indelas sedan i de olika finansieringsnivåerna (100%, 70%, 40% och 20%) som beskrivs senare. Ranking och gräns för finansieringsnivå bestäms av granskarna samtidigt som tillgängliga medel avgör hur mycket medel som delas ut för respektive finansieringsnivå (utifrån respektive forskningsändamål).

Om man även tittar på andelen beviljade beslut av totalt beviljade beslut *per finansieringsnivå* för respektive år får man följande bild:



Figur 4

Andelen beslut enligt figur 4 bör ses ihop med figur 3 som indikerar en viss sänkt beviljandegrad samtidigt som finansieringsnivåerna 70 % och 40% har en relativt högre andel beslut än tidigare. Finansieringsnivå 100% och 20% har relativt lägre andel än tidigare samtidigt som figur 1 (eller tabell 1 nedan) kanske också indikerar att det för 2020 ser ut att vara en ganska tydlig första rankad sökande. Hade istället 2 stycken sökande erhållit finansieringsnivå 100% så hade andelen 100% erhållits av 6% av de beviljade besluten.

	2016	2017	2018	2019	2020
Produktintervall 100 %	210-210	212,5	252-273	255-298	2106-2106
Produktintervall 70 %	180-188,5	130-174	185-216	180-234	1350-1497
Produktintervall 40 %	140-150	110,122,5	135-162	123-138	990-1238
Produktintervall 20 %	75-125	72-100	96-125	70-115	675-911
Ej beviljade ansökningar	8-65	19,5-59	18-90	8-64	94-578

Tabell 1

Med bedömningssystemet tom 2019 finns vissa variationer över tid gällande var gränserna sätts i förhållande till olika poäng. Denna variation kommer sannolikt bestå och förklaras kanske av att en ansökan över tid erhåller i viss mån olika bedömning, expertkunskaperna hos granskare varierar över tid, konkurrensen inom olika forskningsändamål varierar över tid etc.

## 2. Utdelningsbara medel

FN fastställde 2020-06-09 att dela ut totalt 4 mnkr ur Insamlingsstiftelsen för medicinsk forskning. FN fastställde även att dela ut utdelningsbart i övriga stiftelsers respektive förvaltningsberättelse. Dock var utdelningen ur Holmsten inte känd vid tiden för ovan FN beslut vilket dekan fastställt till 245 000 också enligt totalt utdelningsbart. Detta innebär att totalt 1 300 tkr är utdelningsbart ur övriga stiftelser. Således total utdelning år 2020 är 5,3 mnkr (2019: 7,5 mnkr avsattes som utdelningsbara men totalt 6,5 mnkr utdelades).

Under 2019 valde FN att minska utdelningen med anledning av svagare värdeutveckling vilket fortsatt varför FN minskat utdelningen ytterligare. Under 2018 och 2019 har Medicinska fakulteten heller inte erhållit lika mycket och stora donationer som tidigare år.

Total kapitalutveckling och avsatt för utdelning nästkommande år:

År	Summa tillgångar (mnkr)	FN-beslut om utdelning (mnkr) året efter
2006	28	6 (2007)
2007	27	6 (2008)
2008	19	6 (2009)
2009	19	6 (2010)
2010	16	3 (2011)
2011	14	3 (2012)
2012	17	6 (2013)
2013	18	6 (2014)
2014	21	6 (2015)
2015	31	8 (2016)
2016	32	8 (2017)
2017	28	7 (2018)
2018	26	6 (2019)*
2019	23	<b>4 (2020)</b>

*\*Faktisk utdelning 2019 blev 5 047 tkr*

Tabell 2

Ur övriga stiftelser utdelas till forskningsprojekt alla utdelningsbara medel.

Stiftelse	Utdelade medel (kr) 2018	Utdelade medel (kr) 2019	Utdelningsbara medel (kr) 2020	
Stiftelsen Ebba Andersson-Cedergren minnesfond	0	17 700	0	
Stiftelsen Birgit Bruhn-Olofsson och Ernfrid Olofssons stipendiefond	0	0	12 150	<i>Utdelning vart tredje år</i>
Stiftelsen Inga Britt och Jan Axel Bränholms minnesfond för forskning inom arbetsterapi	41 000	32 700	19 289	
Stiftelsen Bernhard och Signe Bäckströms fond	95 136	76 461	47 644	
Stiftelsen Margareta Dannborgs minnesfond för medicinsk forskning	316 100	0	0	<i>Utdelning vart tredje år</i>
Stiftelsen Leila och Bertil Ehrengrens fond för experimentell epilepsiforskning	14 900	7 700	0	
Stiftelsen Karl Oskar Hanssons fond	40 000	0	0	
Stiftelsen Erika och Rudolf Gustafssons fond	95 000	102 800	59 356	
Fanny och Arne Henrikssons stiftelse för epileptisk forskning	0	0	0	*
Stiftelsen PG och Ragnhild Lundgrens fond	135 938	85 500	57 463	
Stiftelsen Bertil Cedergrens fond för blodforskning	0	0	0	
Vilhelmina och Oskar Petterssons stiftelse	92 000	75 300	40 427	
Karin och Harald Silvanders stiftelse	176 000	148 400	93 452	
Stiftelsen Arne o Kerstin Sandströms forskningsfond för reumatologisk forskning	530 000	604 900	658 900	
Stiftelsen Åke Wiltons fond för C-vitaminforskning	589 515	101 615	66 185	
Nils Erik Holmstens forskningsstiftelser	210 000	225 000	245 000	
<b>Summa</b>	<b>2 335 589</b>	<b>1 478 076</b>	<b>1 299 866</b>	

Tabell 3

\*Ingen utdelning då fonden kommer avvecklas pga lågt värde.

### 3. Beslutsstatistik

Inklusive 2020 års beviljanden (31 stycken beslut) löper nu totalt 102 stycken beslut med finansiering från Insamlingsstiftelsen och anknutna stiftelser. Detta är en minskning med 15 beslut jämför med föregående år:

Antal beslut	Antal
År 1	31
År 2	26
År 3	45
<b>Totalsumma</b>	<b>102</b>

Tabell 4

Andelen beslut per finansieringsnivå för dessa beslut (år 2018-2020) är följande:

Finansieringsnivå	Antal	Andel
20	57	56%
40	23	23%
70	17	17%
100	5	5%
<b>Totalsumma</b>	<b>102</b>	<b>100%</b>

Tabell 5

Jämfört med tidigare beslut är andelarna i tabell 5 (dvs andelen beslut per finansieringsnivå) 2%-enheter lägre för 20% finansieringsnivå samtidigt som övriga finansieringsnivåer ökar med motsvarande. *Obs att figur 4 mäter andelen per ansökningsår och tabell 5 mäter alla pågående beslut under en 3-års period.*

Antalet/andel beslut 2020 uppdelat på kön:

Kön	Antal	Andel
Kvinna	14	45%
Man	17	55%
<b>Totalsumma</b>	<b>31</b>	<b>100%</b>

Tabell 6

Andelen beslut för kvinnor är 45 % av besluten för 2020. I förhållande till andelen ansökningar erhållit kvinnor inte samma beviljande som män.

Antalet ansökningar uppdelat på kön:

Kön	Antal	Andel
Kvinna	36	57%
Man	27	43%
<b>Totalsumma</b>	<b>63</b>	<b>100%</b>

Tabell 7



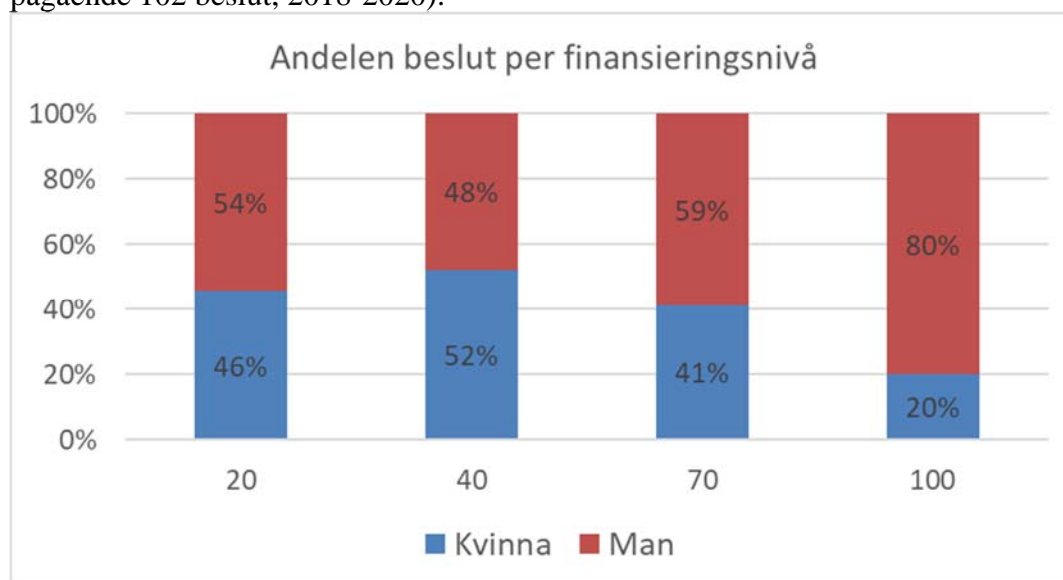
### Jämställdhet:

Kvinnor	2020	2019	2018	2017	2016	Totalt
Antal ansökningar	36	21	43	35	12	147
<b>Andel ansökningar</b>	57%	44%	50%	40%	27%	45%
Antal beslut	14	9	23	14	6	66
<b>Andel beslut</b>	45%	35%	51%	30%	21%	38%

Tabell 8

Rankingen för 2020 års ansökningar innebär en fortsatt lägre beviljandegrad än män. Under senaste 5-årsperioden var 2018 enda året med ungefär samma beviljandegrad som andelen ansökningar för kvinnor. Totalt för beslut fattade 2016-2020 innebär det att kvinnor står för 45 % av ansökningarna men erhåller 38 % av besluten.

Om man bryter ner besluten per finansieringsnivå framstår följande bild (för samtliga nu pågående 102 beslut, 2018-2020):



Figur 5

Utifrån beviljandegrad kvinnor för beslut 2020 (45%) eller för perioden 2016-2020 (38%) borde kvinnors andel representera ungefär dessa beviljandegrader i respektive finansieringsnivå. Tillkomsten av 2020 års statistik innebär att kvinnors andel i finansieringsnivå 40% ökat från 32% till 52% men i övrigt har kvinnor ungefär samma andel per finansieringsnivå som tidigare och framförallt i 100%-nivån är avvikelsen relativt stor.

Per institution har följande ansökningar inkommit 2020:

<b>Institution</b>	<b>Antal</b>	<b>Andel</b>
Klinisk vetenskap	9	14%
Folkhälsa och klinisk medicin	8	13%
Integrativ medicinsk biologi	8	13%
Klinisk mikrobiologi	5	8%
Molekylärbiologi	5	8%
Umeå centrum för molekylär medicin	5	8%
Samhällsmedicin och rehabilitering	4	6%
Strålningsvetenskaper	4	6%
Medicinsk kemi och biofysik	3	5%
Odontologi	3	5%
Omvårdnad	3	5%
Epidemiologi och global hälsa	2	3%
Kemiska institutionen	2	3%
Medicinsk biovetenskap	2	3%
<b>Totalsumma</b>	<b>63</b>	<b>100%</b>

Tabell 9

Beviljande per institution för 2020 års ansökningar:

<b>Institution</b>	<b>Antal</b>	<b>Andel</b>	<b>Total beviljandegrad</b>
Integrativ medicinsk biologi	4	13%	50%
Klinisk mikrobiologi	4	13%	80%
Molekylärbiologi	4	13%	80%
Folkhälsa och klinisk medicin	3	10%	38%
Medicinsk kemi och biofysik	3	10%	100%
Samhällsmedicin och rehabilitering	3	10%	75%
Strålningsvetenskaper	3	10%	75%
Kemiska institutionen	2	6%	100%
Klinisk vetenskap	2	6%	22%
Epidemiologi och global hälsa	1	3%	50%
Medicinsk biovetenskap	1	3%	50%
Umeå centrum för molekylär medicin	1	3%	20%
Odontologi	0	0%	0%
Omvårdnad	0	0%	0%
<b>Totalsumma</b>	<b>31</b>	<b>100%</b>	<b>49%</b>

Tabell 10

Av 2020 års beslut kan konstateras att alla institutioner som har en beviljandegrad över 49% klarat sig bättre än genomsnitt. Dock med små volymer kan det variera i beviljandegrad på institutionsnivå. Sett till de institutioner med flest ansökningar (Klinisk vetenskap, Folkhälsa och klinisk medicin och Integrativ medicinsk biologi) som står för 25 av årets 63 ansökningar, når IMB genomsnittlig beviljandegrad. Nämnvärt är de institutioner som når högre beviljandegrad än genomsnittet för årets beslut:

Medicinsk kemi och biofysik	100%	beviljandegrad
Kemiska institutionen	100%	beviljandegrad
Klinisk mikrobiologi	80%	beviljandegrad
Molekylärbiologi	80%	beviljandegrad
Samhällsmedicin och rehabilitering	75%	beviljandegrad
Strålningsvetenskaper	75%	beviljandegrad

## 4. Prislappar

Sett över tid har antalet ansökningar i förhållande till tillgängliga medel inom respektive forskningsändamål varit tämligen överensstämmande vilket möjliggjort att forskare kunnat erhålla ungefär samma tilldelning givet samma finansieringsnivå och givet samma totala utdelning ur alla stiftelser. Precis som under 2019 har söktrycket år 2020 fortsatt att förändras i de olika forskningsändamålen inom Insamlingsstiftelsen och övriga stiftelser. Detta tillsammans med sämre värdeutveckling samt minskade stora donationer, har inneburit skillnader i prislappar mellan olika forskningsändamål. Under 2019 begränsades utdelningen något för att minska skillnaderna i olika forskningsändamåls prislappar. Eftersom FN för 2020 beslutat dra ner total utdelning kommer i år alla medel att delas ut. Totalt delades 2019 ut 6 524 tkr och 2020 delas ut totalt 5 299 tkr.

Totalt utdelningsbart för alla stiftelser per ändamål 2020 (med jämförelse 2019 med totalt utdelningsbart) är:

<b>Forskningsändamål</b>	<b>2020 (kr)</b>	<i>Utdelningsbart 2019 (kr)</i>	<i>Faktiskt utdelat 2019 (kr)</i>	<i>Differens 2019</i>
Arbetsterapi	19 289	32 700	32 700	
Astma allergi	17 559	28 283	28 283	
ALS	10 523	16 012	16 012	
Barnmedicin	0	0	0	
Blodforskning	0	5 900	5 900	
Cancer	108 355	174 236	174 236	
Cellmembraner	0	5 900	5 900	
C vitamin	66 185	101 615	52 000	49 615
Diabetes	343 672	383 872	383 000	872
Epilepsi	100 888	165 478	156 000	9 478
Hjärta kärl	1 710 415	2 480 577	1 631 300	849 277
Hjärta lung	70 762	100 399	100 399	
Medicinsk forskning	1 890 346	2 907 948	2 907 900	48
Neurologi	146 544	230 912	230 912	
Reumatologi	738 734	720 984	676 000	44 984
Thorax	6 424	10 363	10 363	
Ögon	20 917	33 611	33 611	
ÖNH	5 420	8 743	8 743	
Infektioner	43 833	70 541	70 541	
<b>Totalsumma</b>	<b>5 299 866</b>	<b>7 478 074</b>	<b>6 523 800</b>	<b>954 274</b>

Tabell 11

Sammansättning av vilka forskningsändamål som ska ingå i respektive prislappar sker årligen med utgångspunkt i söktryck och tillgängliga medel. Ett viktigt utgångsläge är att alla forskare som söker medel ur olika forskningsändamål (och därmed olika prislapp), eller som av granskarna bedömts söka medel ur angivet forskningsändamål, erhåller medel med högsta möjliga prislapp. För 2020 har antalet prislappar utökats till totalt sex stycken enligt nedan.

<b>Forskningsändamål</b>	<b>Finansieringsnivå</b>	<b>100</b>	<b>70</b>	<b>40</b>	<b>20</b>
<b>Hjärt-kärl, epilepsi</b>	Prislapp		<b>229 000</b>	<b>130 000</b>	<b>64 100</b>
	Antal	0	2	4	13
<b>Medicinsk forskning, cancer, thorax, ögon, ÖNH, infektioner, arbetsterapi, astma-allergi, ALS</b>	Prislapp	<b>85 400</b>	<b>60 000</b>	<b>34 000</b>	<b>17 000</b>
	Antal	5	12	15	36
<b>C-vitamin</b>	Prislapp	-	<b>0</b>	<b>44 100</b>	<b>22 000</b>
	Antal	0	0	1	1
<b>Hjärt-lung</b>	Prislapp	-	<b>0</b>	<b>47 175</b>	<b>23 587</b>
	Antal	0	0	1	1
<b>Diabetes</b>	Prislapp	-	<b>126 800</b>	<b>72 400</b>	<b>36 100</b>
	Antal	0	1	1	4
<b>Reumatologi</b>	Prislapp	-	<b>235 000</b>	<b>134 000</b>	<b>67 000</b>
	Antal	0	2	1	2

Tabell 12

## 5. Besluten

Totalt delas i år ut 5 298 762 kr (det återstår totalt 1 104 kronor från Insamlingsstiftelsen och anknutna stiftelser) till forskare som beviljas medel ur Insamlingsstiftelsen år 2020.

Beslutslistan nedan är sorterad i *bokstavsordning* inom respektive finansieringsnivå.

Namn	Institution	Finansieringsnivå	Beslut	Summa
Constantin Urban	Klinisk mikrobiologi	100	2019-2021	85 400
Fällman Maria	Molekylärbiologi	100	2018-2020	85 400
Johansson Jörgen	Molekylärbiologi	100	2018-2020	85 400
Richard Palmqvist	Medicinsk biovetenskap	100	2019-2021	85 400
Stefan Björklund	Medicinsk kemi och biofysik	100	2020-2022	85 400
Namn	Institution	Finansieringsnivå	Beslut	Summa
Anders Hofer	Medicinsk kemi och biofysik	70	2020-2022	60 000
Anders Öhman	Integrativ medicinsk biologi	70	2020-2022	60 000
Arnqvist Anna	Medicinsk kemi och biofysik	70	2018-2020	60 000
Barbara Susanne Sixt	Molekylärbiologi	70	2019-2021	60 000
Behndig Anders	Klinisk vetenskap	70	2018-2020	60 000
Bengt Johansson	Folkhälsa och klinisk medicin	70	2020-2022	229 000
Carlsson Sven	Medicinsk kemi och biofysik	70	2018-2020	229 000
Charlotte Häger	Samhällsmedicin och rehabilitering	70	2020-2022	235 000
Clas Ahlm	Klinisk mikrobiologi	70	2020-2022	60 000
Dan Hultmark	Molekylärbiologi	70	2019-2021	126 800
Felipe Cava Valenciano	Molekylärbiologi	70	2020-2022	60 000
Fredrik Almqvist	Kemi	70	2019-2021	60 000
Gerhard Gröbner	Kemi	70	2019-2021	60 000
Hammarström Marie-Louise	Klinisk mikrobiologi	70	2018-2020	60 000
Rantapää Dahlqvist Solbritt	Folkhälsa och klinisk medicin	70	2018-2020	235 000
Van Guelpen Bethany	Strålningsvetenskaper	70	2018-2020	60 000
Överby Wernstedt Anna K	Klinisk mikrobiologi	70	2018-2020	60 000
Namn	Institution	Finansieringsnivå	Beslut	Summa
Anna Nordström	Folkhälsa och klinisk medicin	40	2020-2022	130 000
Bäckström Torbjörn	Klinisk vetenskap	40	2018-2020	130 000
Daniel Säfström	IMB	40	2019-2021	34 000
Degerman Sofie	Medicinsk biovetenskap	40	2018-2020	34 000
Elisabeth Sauer-Eriksson	Kemiska institutionen	40	2020-2022	34 000
Francesca Aguilo Payeras	Medicinsk biovetenskap	40	2020-2022	34 000
Frisan Teresa	Molekylärbiologi	40	2018-2020	34 000
Grankvist Kjell	Medicinsk biovetenskap	40	2018-2020	34 000
Johansson Anders	Odontologi	40	2018-2020	34 000
Johansson Elias	Folkhälsa och klinisk medicin	40	2018-2020	34 000
Jonas Barandun	Molekylärbiologi	40	2019-2021	34 000
Jonathan Gilthorpe	Integrativ medicinsk biologi	40	2020-2022	44 100
Katharina Wulff	Molekylärbiologi	40	2020-2022	34 000

Larsson Christer	Molekylärbiologi	40	2018-2020	47 175
Marene Landström	Medicinsk biovetenskap	40	2019-2021	34 000
Marlene Sandlund	Samhällsmedicin och rehabilitering	40	2020-2022	34 000
Michael Dimitriou	Integrativ medicinsk biologi	40	2020-2022	134 000
Nina Karalija	Strålningsvetenskaper	40	2019-2021	34 000
Rachel Nicoll	Folkhälsa och klinisk medicin	40	2020-2022	130 000
Rosendahl Erik	Samhällsmedicin och rehabilitering	40	2018-2020	130 000
Tunón Katarina	Klinisk vetenskap	40	2018-2020	34 000
Ulf Ahlgren	UCMM	40	2019-2021	72 400
Virel Ana	IMB	40	2018-2020	34 000

Namn	Institution	Finansierings-nivå	Beslut	Summa
Anders Olofsson	Med kemi och biofysik	20	2019-2021	36 100
Anna Berghard	Molekylärbiologi	20	2019-2021	17 000
Anna Winberg	Klinisk vetenskap	20	2019-2021	17 000
Anne Lindberg	Folkhälsa och klinisk medicin	20	2019-2021	23 587
Anne-Marie Fors Connolly	Klinisk mikrobiologi	20	2020-2022	64 100
Bixo Marie	Klinisk vetenskap	20	2018-2020	36 100
Bohm Staffan	Molekylärbiologi	20	2018-2020	17 000
Brattsand Maria	Medicinsk biovetenskap	20	2018-2020	17 000
Byström Berit	Klinisk vetenskap	20	2018-2020	17 000
Chorell Elin	Folkhälsa och klinisk medicin	20	2018-2020	64 100
Christer Malm	Klinisk mikrobiologi	20	2020-2022	64 100
Claesson Lingehall Helena	Omvårdnad	20	2018-2020	17 000
Daniel Marcellino	IMB	20	2019-2021	17 000
Daniel Öhlund	Strålningsvetenskaper	20	2020-2022	17 000
David A.Cisneros	Molekylärbiologi	20	2019-2021	17 000
Edin Sofia	Medicinsk biovetenskap	20	2018-2020	22 000
Estelle Naumburg	Klinisk vetenskap	20	2020-2022	64 100
Eva Rönmark	Folkhälsa och klinisk medicin	20	2019-2021	17 000
Evander Magnus	Klinisk mikrobiologi	20	2018-2020	67 000
Fahad Sultan	IMB	20	2019-2021	17 000
Forsell Mattias	Klinisk mikrobiologi	20	2018-2020	64 100
Fredrik Elgh	Klinisk mikrobiologi	20	2020-2022	17 000
Gustafsson Maria	Farmakologi och klinisk neurovetenskap	20	2018-2020	64 100
Håkan Hedman	Strålningsvetenskaper	20	2020-2022	17 000
Håkan Littbrand	Samhällsmedicin och rehabilitering	20	2020-2022	17 000
Jenny Persson	Molekylärbiologi	20	2020-2022	17 000
	Umeå centrum för molekylär medicin	20	2020-2022	17 000
Jonas von Hofsten				
Juan Jiang	IMB	20	2019-2021	17 000
Karin Nylander	Medicinsk biovetenskap	20	2019-2021	17 000
Karina Persson	Kemiska institutionen	20	2020-2022	17 000
Lev N. Novikov	Integrativ medicinsk biologi	20	2020-2022	17 000
Lindqvist Per	Kirurgisk och periopertaiv vetenskap	20	2018-2020	64 100
Ljung Lotta	Folkhälsa och klinisk medicin	20	2018-2020	17 000

Ludmilla Morozova-Roche	Medicinsk kemi och biofysik	20	2019-2021	17 000
Miguel San Sebastián	Epidemiologi och global hälsa	20	2020-2022	17 000
Muala Ala	Folkhälsa och klinisk medicin	20	2018-2020	64 100
Nordström Peter	Samhällsmedicin och rehabilitering	20	2018-2020	17 000
Pedrosa Domellöf Fatima	Klinisk vetenskap	20	2018-2020	17 000
Per Zetterström	Medicinsk biovetenskap	20	2019-2021	17 000
Peterson Per	IMB	20	2018-2020	17 000
Phuar Andrea	Molekylärbiologi	20	2018-2020	17 000
Rasmuson Lestander Åsa	Molekylärbiologi	20	2018-2020	36 100
Shingler Victoria	Molekylärbiologi	20	2018-2020	64 100
Sifverdal Sven-Arne	Klinisk vetenskap	20	2018-2020	17 000
Sophia Harlid	Strålningsvetenskaper	20	2020-2022	17 000
Staffan Johansson	IMB	20	2019-2021	64 100
Stål Per	IMB	20	2018-2020	64 100
Sun Nyunt Wai	Molekylärbiologi	20	2020-2022	17 000
Söderberg Stefan	Folkhälsa och klinisk medicin	20	2018-2020	64 100
Thomas Borén	Medicinsk kemi och biofysik	20	2020-2022	17 000
Thomas Grundström	Molekylärbiologi	20	2019-2021	67 000
Trupp Miles	Farmakologi och klinisk neurovetenskap	20	2018-2020	17 000
Tuck Simon	UCMM	20	2018-2020	17 000
Ursula Werneke	Klinisk vetenskap	20	2020-2022	64 100
Wanrooij Paulina	Medicinsk kemi och biofysik	20	2018-2020	17 000
Wanrooij Sjoerd	Medicinsk kemi och biofysik	20	2018-2020	17 000
Yuri Schwartz	Molekylärbiologi	20	2019-2021	36 100