



UMEÅ UNIVERSITET

An abstract, colorful background image with swirling patterns in shades of blue, green, and orange, resembling a microscopic view or a natural phenomenon like a nebula or a biological structure.

VERKSAMHETSPLAN 2018

Samhällsvetenskaplig fakultet

**Fastställd av Samhällsvetenskapliga fakultetsnämnden
2017-10-25 med komplettering 2017-12-06**

Dnr FS 1.3.1-1747-17

Verksamhetsplan för Samhällsvetenskapliga fakulteten 2018

Inledning

Den Samhällsvetenskapliga fakulteten vid Umeå universitet bedriver utbildning och forskning inom ett flertal olika vetenskaps- och ämnesområden. Vid fakultetens institutioner, arbetsenheter och centrumbildningar analyseras och utmanas samhällsvetenskapliga problem och frågeställningar inom exempelvis ekonomi, lärande, beteendevetenskap, juridik, statsvetenskap och sociologi.

Såväl inom forskning som utbildning diskuteras både nationella och internationella perspektiv och utmaningar, något som tillsammans med ett medvetet pedagogiskt förändrings- och förnyelsearbete bland fakultetens institutioner lett till att den samhällsvetenskapliga fakultetens lärare besitter hög pedagogisk kompetens. Intresset för pedagogisk meritering är stort, och det visar sig bland annat i att fakulteten idag har betydligt fler lärare som utnämnts till meriterad eller excellent lärare jämfört med de andra fakulteterna vid Umeå universitet.

Samverkan med både andra universitet eller högskolor och det omgivande samhället är vanligt förekommande, och sker bland annat genom forskningssamarbeten, uppdragsutbildningar och seminarie- eller konferensverksamhet. Att samverka är centralt i den verksamhet som bedrivs inom fakulteten märks inte minst genom att ett stort antal av våra studenters examensarbeten sker tillsammans med externa parter.

Den Samhällsvetenskapliga fakulteten arbetar vidare med att även fortsättningsvis stödja och underlätta den utbildnings- forsknings- och samverkansverksamhet som bedrivs inom fakulteten. I den här verksamhetsplanen, som gäller för år 2018 och tar sin utgångspunkt i dels tidigare beslutade målsättningar, dels universitetets verksamhetsplan som beslutades i juni 2017 (FS 1.3.1-1028-17). I planen har vi därför valt att förhålla oss till universitetets sex obligatoriska delmål samt några av de tidigare delmål som den samhällsvetenskapliga fakulteten särskilt fokuserat på. Under år 2018 kommer ett fördjupat arbete omkring fakultetens verksamhetsmål att påbörjas, utifrån såväl prioriteringar inom fakulteten som Umeå universitetets övergripande målsättningar.

För fakultetsnämnden

Ruth Mannelqvist

Dekan vid den Samhällsvetenskapliga fakulteten

*(Delmål märkta med * är obligatoriska)*

Huvudmål: Långsiktighet möjliggör högt risktagande

Delmål 1.1.1. Fakulteten erbjuder internationellt konkurrenskraftiga anställningar och tydliga karriärvägar där de anställdas kompetens tillvaratas och kontinuerligt stärks.

Analys

Fakulteten har idag få karriärtjänster inte minst på grund av ekonomiska begränsningar. Fler anställningar av biträdande lektorer och post docs är önskvärda, men idag har fakulteten inga finansiella möjligheter att utlysa sådana. Vilka satsningar fakulteten väljer att prioritera bygger på komplexa avvägningar och prioriteringar. Här kan det nämnas att fakulteten har tagit över ansvaret för medfinansiering av Wallenberg Academy Fellows (WAF) och Pro Futura Scientia vilket är kostnadsposter inom ramen för stöd till karriärvägar. Fakulteten har för närvarande två Wallenberg Academy Fellows.

Professorer vid Samhällsvetenskaplig fakultet har tidigare haft mycket olika förutsättningar. Vi har också konstaterat att endast ett fåtal professorer på fakulteten utmärker sig när det gäller citeringar och externa medel. Endast en grupp på ca 4–5 professorer uppnår excellenta resultat när det gäller båda dessa faktorer. Förklaringen för detta ser vi i finansieringssystemet som har gjort professorer beroende av externa anslag. Detta har inneburit att för stunden aktuella forskningsteman prioriterats istället för fördjupningar i redan påbörjade satsningarna. Resultatet är en professorskår som utmärker sig genom mer bredd än djup i forskningen. Fakulteten saknar därför, med få undantag, internationellt erkända och ledande experter inom sina områden.

Därför genomförde fakulteten en omställning som garanterar professorer fakultetsfinansiering och forskningsutrymme motsvarande 40–60 %. I sina anställningar undervisar därmed professorer mellan 20 – 60 % respektive forskar mellan 40 – 80 %. Prefekter kan också besluta om att alla professorer och docenter ska undervisa minst 20 % av heltid. Detta innebär att alla professorer vid Samhällsvetenskapliga fakulteten i normalfallet är 100 % finansierade av anslag. Docenter erhåller också sedan några år tillbaka resurser motsvarande ca 10 % att använda för extra kompetensutvecklings-/forskningstid. Det här har ändrats i den kommande budgeten för år 2018. Istället för att tala om forskningstid i procent kommer fakulteten att besluta om en viss summa för varje anställd professor/docent vid en institution/enhet.

De strategier och åtgärder vi har genomfört och fortsättningsvis vill stötta förväntas bidra till att göra professurer vid Samhällsvetenskapliga fakulteten intressanta och bör locka sökande både nationellt och internationellt.

För att stimulera till internationell spetsforskning har fakulteten också, sedan år 2016, satsat på sabbatsperiod för att ge professorer möjlighet att fokusera på forskning samt att bygga ut internationella nätverk. Det kan dock konstateras att professorerna redan nu i stor utsträckning publicerar i samarbete med forskare utanför fakulteten; t.ex. för åren 2010–2013 publicerades 55 % av alla registrerade arbeten tillsammans med forskare utanför fakulteten. Ett annat fenomen som vi kan se

är att fakultetens forskare tappar när det gäller citeringar men att publiceringarna ökar. Det kan vara så att våra forskare publicerar sig i stor omfattning men gör det i tidskrifter med låg impact. För att ge oss bättre kunskap och även underlag för kommande beslut och strategiarbete genomför vi kontinuerligt olika bibliometriska körningar, som från och med budgetåret 2018 kommer att baseras på norska listan, för att öka kvaliteten i mätningarna. Det handlar om att få bättre kunskap om skillnader mellan olika ämnen och ämneskonstellationer, inte minst med tanke på arbetet med att formulera publiceringsstrategier samt för att kunna fastställa vilka uppföljningskriterier som fakulteten ska använda sig av. De satsningar som fakulteten har gjort på professorer och docenter i form av resurser för forskning inom ramen för tjänsten och möjligheter till sabbatsperiod förbrukar stora delar av de medel fakulteten har att fördela inom ramen för basanslaget för forskning och forskarutbildning. Fakultetens sätt att fördela och finansiera professorsutrymmen riskerar också att på längre sikt skapa problem för professorskompetenta och värdefulla personer att kunna få en professur vid vårt eget lärosäte, vilket är en viktig aspekt av karriärvägar. Här kommer fakulteten att inför år 2018 se över behovet av och möjligheten till att genomföra strategiska befordringar, samtidigt som huvudspåret alltid kommer att vara utlysning i konkurrens.

Strategier

Det krävs flera olika samverkande strategier som alla har till mål att ge våra forskare och anställda en långsiktighet i vardagen som möjliggör högt risktagande och som kan ge förutsättningar för att producera forskning som spränger gränser. Det handlar bland annat om att skapa förbättrade planeringsförutsättningar för olika aktörer genom att arbeta för längre planeringshorisonter samt genomföra åtgärder för att stimulera högkvalitativ forskning. Fakulteten behöver bättre kunskap om vad våra yngre forskare presterar när det gäller publicering och förmåga att erhålla externa medel, men vi behöver också vidta åtgärder som gör det möjligt att följa gruppen nya och yngre forskare. För att stödja forskare i karriären och skapa förutsättningar för att uppnå högkvalitativ forskning vill fakulteten genomföra följande:

- Den övergripande strategin är att ge fakultetens forskare (professorer och docenter) tid för forskning i tjänsten, som i sin tur både främjar publicering och möjlighet att dra in öka forskningsanslag.
- Fakulteten har därför från och med höstterminen 2016 inrättat ett system med sabbatsperiod efter var sjunde termin för att förstärka professorernas möjligheter att fokusera på forskning.
- En översyn över fakultetens fördelningsprinciper för fakultetsanslaget för forskning behöver genomföras med tanke på att ge goda förutsättningar inte bara för professorer och docenter utan som också skapar möjligheter för institutionerna att använda delar av forskningsanslaget till andra, mer fria, strategiska områden.
- Fakulteten avser att förändra fördelning av resurser för publicering genom att stötta publiceringsstrategier för ökad kvalitet genom bland annat norska listan.
- Se över systemet med professorsutrymmen vad gäller möjligheten till befordran från docent till professor.
- Analysera antagningen till forskarutbildningen samt göra en översyn av fakultetens fördelning av basanslaget för forskning och forskarutbildning för en prioritering av resurser till doktorandanställningar.

- Stimulera institutionerna till utlysningar av biträdande lektorat samt anställningar som post docs.
- Medfinansiera Wallenberg Academy Fellows och Pro Futura-innehavare.
- Ge mer tid för docenters forskning genom en ökning av kompetensutvecklingstiden.
- Fortsätta en Junior Faculty-satsning tillsammans med humfak.

Uppföljningskriterier

- Antalet yngre forskare som följer vår Junior Faculty-satsning.
- Förändringar i prestationer vad gäller publiceringar, bibliometri och externa medel.
- Antalet post doc-anställningar och biträdande lektorat som inrättas.
- Ökning av antagning till forskarutbildning.
- Uppföljning av resultat utifrån införandet av sabbatsperiod.

Huvudmål: Kreativa miljöer stimulerar till dynamiska möten

Delmål 1.2.1: Universitetets campusområden främjar möten, kunskapsutbyte och samarbeten mellan anställda, studenter och externa samverkansparter.

Delmålet är inte obligatoriskt. Eftersom det inte finns något beslut som visar på fakultetens roll och ansvar för denna fråga för 2018, så är det inte aktuellt med något mål på fakultetsnivån för samma period.

Huvudmål: Samverkan skapar utveckling och stärker kvalitet

Delmål 1.3.1. Universitetet har ett innovationssystem som stödjer alla vetenskapsområden.

Delmålet är inte obligatoriskt. Fakulteten väljer att inte formulera något eget delmål.

Delmål 1.3.2. Samverkansinslagen i fakultetens utbildningar stödjer programmens utveckling samt studenternas lärande och övergång till arbetslivet. Fakultetens mål är att minst 33 procent av examensarbetena genomförs i samarbete med extern part.

Analys

Fakulteten ser det som angeläget att en relativt stor andel av examensarbetena sker i samverkan med det omgivande samhället. Sedan *extern samverkan* infördes som kvalitetskriterium för

samverkan inom utbildning har andelen examensarbeten som uppfyller detta kriterium ökat stadigt. Fakultetens målsättning är att totalt ska minst en tredjedel av examensarbetena ske i samverkan med extern part och att det finns en god representation inom samtliga institutioner och huvudområden.

Andelen externa examensarbeten uppgick 2016 till 43 procent (472 av 1097, mätning oktober 2017), vilket innebär att målet är uppnått på fakultetsnivå. Variationen mellan olika institutioner och huvudområden är stor (0-89%) och målet för 2018 är att öka andelen externa examensarbeten i de huvudområden som idag har en låg andel.

Strategier

- Genom att sprida goda exempel på hur man kan arbeta med samverkan och examensarbeten vid informationsmöten med studierektorer och programsamordnare, i Utbildningskommittén, samt genom riktade insatser som seminarier och workshops, räknar vi med att nå målet.

Uppföljningskriterier

Statistik över externa examensarbeten följs fortlöpande genom DiVA.

Huvudmål: Utbildning för gränslös kunskap

**Delmål 2.1: Med ökad kvalitet säkerställa högre genomströmning och brett deltagande*

Analys

Fakultetens arbete med kvalitetssäkring av våra utbildningar genom implementering av universitets kvalitetssystem fortsätter under 2018. UKÄ:s bedömning av UMU:s kvalitetssäkringssystem kommer i slutet av 2017 och denna kommer att ligga till grund för prioriteringar 2018.

Strategier

- Fakultetens beslut kommer att ta sin utgångspunkt i det utlåtande som kommer från UKÄ i slutet av 2017.

Uppföljningskriterier

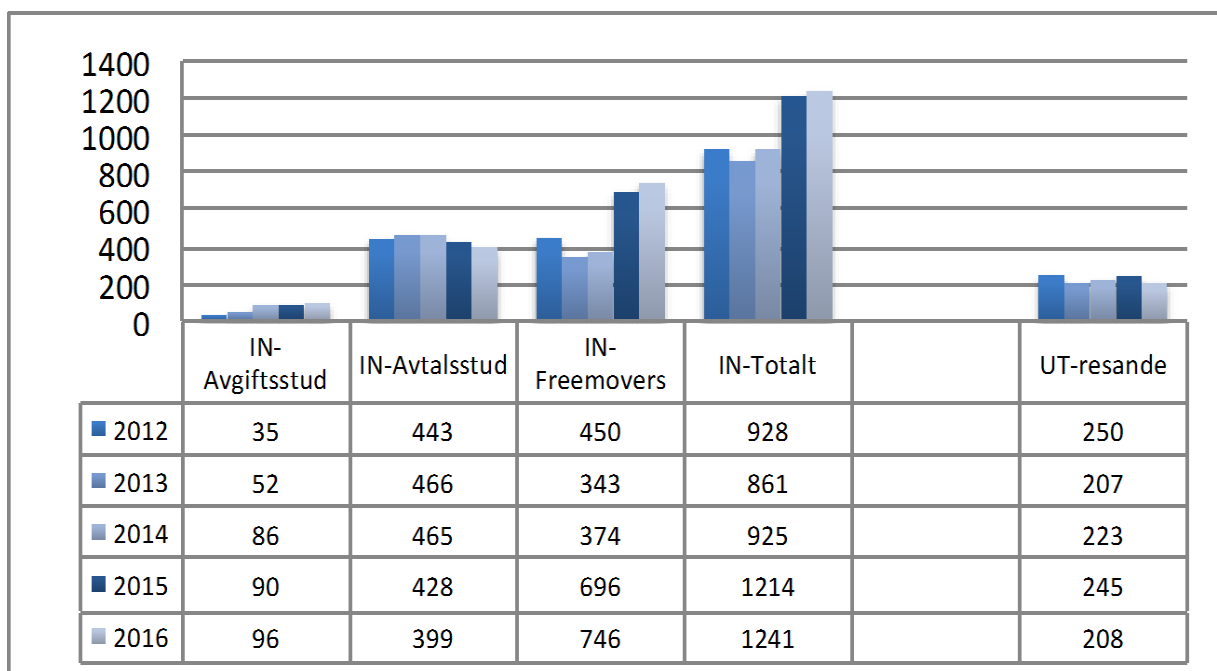
Utbildningarnas kvalitet granskas kontinuerligt i enlighet med UMU:s kvalitetssystem. Genomströmningen på fakultetens program på grundnivå följs upp i den VB/VP som programråden upprättar årligen.

**Delmål 2.2: Studenter på samtliga nivåer får internationella perspektiv i sin utbildning.*

Analys

Fakultetens bedömning är att studenterna får internationella perspektiv inom samtliga utbildningsprogram, något som också redovisas i den VB/VP som utbildningsprogrammen upprättar årligen.

Diagram: Antal IN & UT-resande studenter: Samhällsvetenskaplig fakultet 2012-2016



Strategier

- Institutioner och programråd är väl medvetna om betydelsen av internationella perspektiv i sina utbildningar. Fakulteten stimulerar detta ytterligare genom samarbete med International Office samt genom att sprida goda exempel på hur man kan arbeta med internationalisering i olika former.
- Doktorandernas internationalisering stöds av fakulteten genom riktade resurser till institutionerna för deras utlandsvistelser.

Uppföljningskriterier

Internationella perspektiv redovisas årligen i den VB/VP som programråden upprättar. Antal in- respektive utresande studenter inom utbytesavtal följs årligen.

Delmål 2.3: Andelen pedagogiskt meriterade lärare fortsätter att öka över hela fakulteten.

Analys

Fakulteten ser det som angeläget att undervisande personal har en hög pedagogisk kompetens. Sedan införandet av det pedagogiska meriteringssystemet vid UMU har fakulteten fram till hösten 2017 (2017-10-09) haft 77 utnämningar (66 personer). Pedagogisk meritering har fått ett större genomslag vid vår fakultet jämfört med övriga, vilket visar sig genom att vi idag har den klart högsta andelen lärare som utnämnts till meriterad eller excellent lärare. Vid övriga fakulteter (inkl UPL) har totalt 41 utnämningar gjorts under samma period.

För närvarande (okt 2017) är ca 12 procent (66/550) av samtliga som kan söka meritering utnämnda till meriterade eller excellenta lärare. De flesta av dessa är lektorer, ett mindre antal är adjunkter. Ännu har ingen professor sökt. Enligt den bemanningsplanering som ligger 2017 (20171023) utförs totalt 10 procent av undervisningen av excellenta eller meriterade lärare, vilket är en ökning från sju procent 2016. Skillnaderna mellan institutioner är fortfarande stor, med en variation mellan 0-30 procent mellan olika institutioner. En ambition för 2018 är att få fler sökande från underrepresenterade institutioner/huvudområden.

Strategier

- Information till prefekter, studierektorer och lärare, sprida goda exempel på hur man kan arbeta med pedagogisk meritering.

Uppföljningskriterier

Utvecklingen av antalet (och andelen) följs fortlöpande.

Delmål 2.4: Docenters och professorers andel av undervisningen uppgår till minst 25 procent och samtliga institutioner/enheter ligger över 15 procent

Analys

I likhet med hög pedagogisk kompetens ser fakulteten det som angeläget att professorer och docenter medverkar i utbildning på samtliga nivåer. Att hålla en hög kvalitet i undervisningen förutsätter en nära koppling till relevant forskning. Fakulteten har som målsättning att bibehålla andelen undervisning som utförs av docenter och professorer till minst 25 procent. Den bemanningsplanering som ligger för år 2017 (2017-11-24) visar att, totalt vid fakulteten, står docenter och professorer för 26 procent av undervisningen, vilket är 10 procentenheter mer än 2016. Institutionsgenomsnittet ligger på 23 procent, med en variation mellan 0-45 procent.

Strategier

- För att säkerställa att andelen undervisning som utförs av docenter och professorer ligger på minst 25 procent av undervisningsvolymen, bedömer fakulteten det som rimligt att docenter och professorer undervisar minst 20 procent på grund- och avancerad nivå sett över en treårsperiod. För att uppnå detta mål har fakulteten därför beslutat att prefekter har rätt att besluta om en sådan skyldighet. Hänsyn måste emellertid tas till att behoven och möjligheterna kan variera mellan utbildningsprogram och institutioner.

Uppföljningskriterier

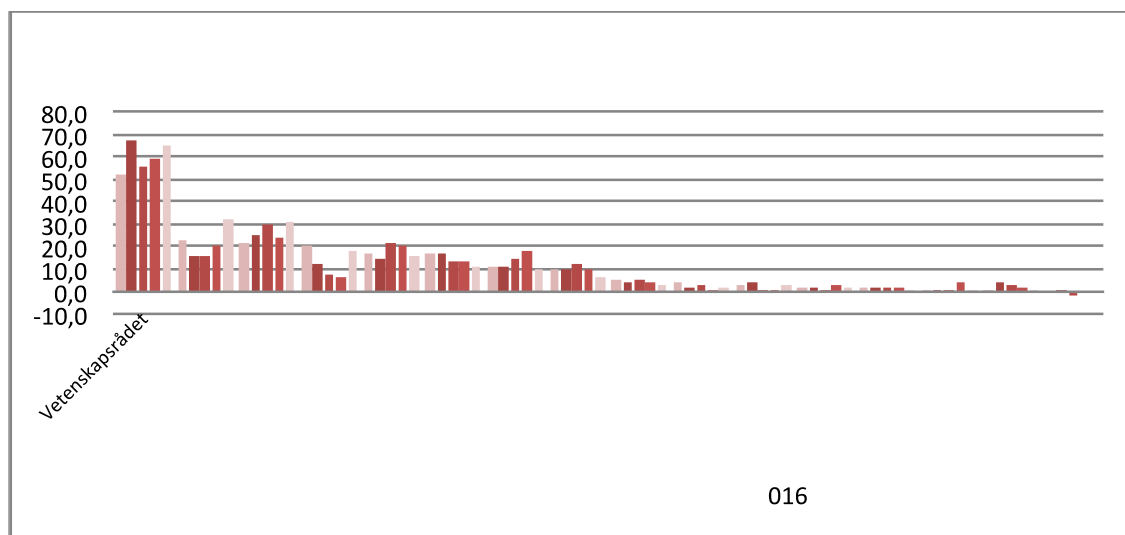
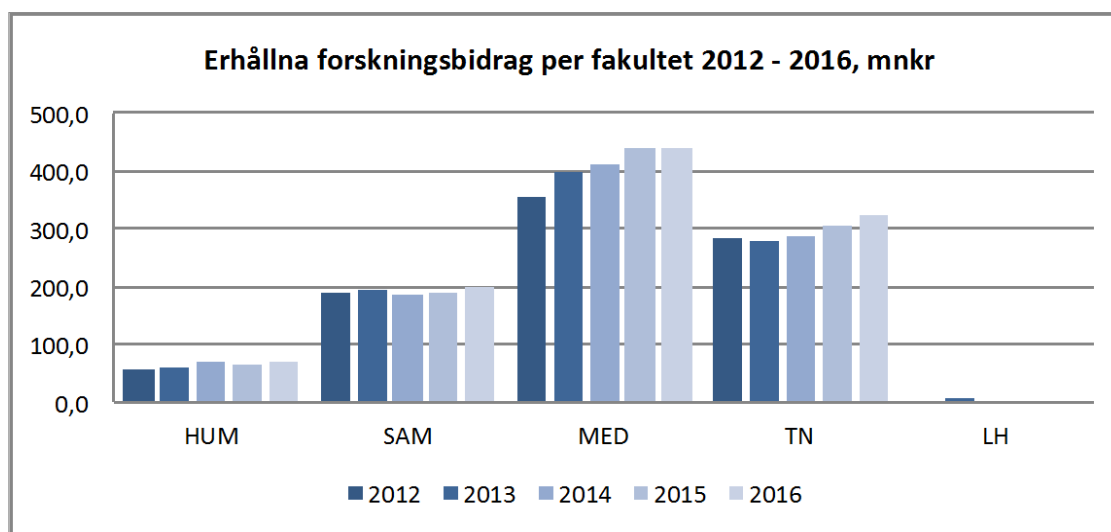
Utvecklingen följs fortlöpande genom statistik hämtat från BPS.

Huvudmål: Forskning som spränger gränser

**Delmål 3.1. Fakultetens andel av nationella och internationella externa medel har ökat*

Analys

Fakulteten har under senare år haft en positiv utveckling både när det gäller publicering och externa anslag. Även om fakulteten är förhållandevis framgångsrik när det gäller extern finansiering, inte minst från VR och FORTE, finns utan tvekan en förbättringspotential när det gäller främst EU-medel.



Konkretisering av målet

Det är inte möjligt att mäta hur stor andel av forskningsintäkterna i nationell och internationell konkurrens som tillfaller samhällsvetenskapliga fakulteten vid Umeå universitet. Därför har vi preciserat målsättningarna: 1. andelen externa medel erhållna från nationella forskningsråd ska minst bibehållas, och 2. andelen medel erhållna i internationell konkurrens ska öka.

Strategier

- Fakulteten ger fakultetens forskare tid för forskning i tjänsten som i sin tur både främjar publicering och möjlighet att öka externa forskningsanslag
- Professorer ges möjlighet till sabbatsperiod ungefär vart fjärde år, vilket avser att underlätta nya och utökade internationella samarbeten.
- Genom att på ett systematiskt sätt stödja yngre forskare i deras utveckling både genom interna seminarier (exempelvis Junior Faculty) och genom att stimulera ökad internationalisering under doktorandtiden bygger vi också förutsättningar för att även på sikt konsolidera arbetet med att öka andelen externa medel.

Uppföljningskriterier

Följa utvecklingen av erhållna externa medel.

Delmål 3.2. Universitetet har ett system för att identifiera, prioritera och utveckla forskningsstödjande infrastruktur

Delmålet är inte obligatoriskt. Fakulteten väljer att inte formulera något eget delmål, eftersom en stor del av detta arbete är universitetsövergripande.

** Delmål 3.3. Fakulteten har en attraktiv utbildning på forskarnivå*

Analys

Det samlade intrycket av söktrycket till forskarutbildning vid fakulteten är att det varierar mellan ämnena, men att det generellt sett inte är ett problem åtminstone inte vad gäller det mer kvantitativa måttet sökande per plats. Här bör en djupare analys av de sökande genomföras för att även värdera söktrycket i mer kvalitativa termer. I övrigt är det snarare så att det är antalet platser i antagning till forskarutbildningen som inte får understiga den nuvarande nivån för att utbildningens kvalitet inte ska äventyras. För små doktorandgrupper kan få negativa effekter på doktorandernas kurser och forskningsmiljö. Att öka antagningen något kommer knappast att sänka söktrycket till en nivå som riskerar utbildningens kvalitet. Vår analys av antagningen till forskarutbildning under åren 2015, 2016 och 2017 visar på en antagning på relativt låg nivå, även om det är en uppgång efter 2015. Därför behöver diskussioner föras kring hur vi ska använda anslaget för forskning och forskarutbildning framgent för att också möjliggöra att det första steget i våra karriärvägar, dvs. forskarutbildningen, inte minskar i sådan omfattning att vi riskerar att enbart få förlita oss på andra lärosätens produktion av doktorander. Förutom att öka resurserna till forskarutbildningen för att öka antalet doktorander (beskrivs i delmål 1.1.1) vill fakulteten också stärka doktorandernas arbets- och forskningsmiljö bland annat genom att stimulera internationalisering, med riktade resurser till institutionerna för detta ändamål. Doktorander vid fakulteten är redan idag i många fall anslutna till lokala och nationella forskarskolor och får där tillgång till nätverk. Endast ett fåtal doktorander befinner sig i

isolerade miljöer. Fakulteten analyserar inom perioden huruvida fler lokala forskarskolor behövs för att säkerställa doktoranders tillgång till relevanta nätverk.

Strategier

- Fakulteten ska tillsammans med de forskarutbildningsansvariga genomföra mer kvalitativa analyser av söktryck och genomströmning i forskarutbildningen.
- Fakulteten avser att under perioden utveckla former för att säkerställa doktorandernas seminariemiljö och tillgång till relevanta nätverk, nationellt och internationellt.
- Fakulteten avser att ytterligare utveckla de fakultetsgemensamma forskarkurserna för att höja kvaliteten och minska de risker som finns med små doktorandmiljöer.
- Analysera och åtgärda de problemområden som framkommit i studentkårsskrivelsen och avgångsenkäten rörande doktorandernas situation.
- Fakulteten har avsatt medel för doktoranders utlandsvistelse, för att öka kvaliteten genom att bredda den forskningsmiljö som doktoranderna är verksamma inom. Fakulteten har dock inte uttalat hur lång tid vistelsen ska vara, utan det blir en fråga där institutionerna själva får hitta kriterier som passar doktorander som är ensamstående, har barn eller har andra sociala åtaganden.

Uppföljningskriterier

- När det gäller utbildning på forskarnivå har fakulteten byggt upp längre tidsserier med utgångspunkt från verksamhetsberättelse (VB) för utbildning på forskarnivå.

Huvudmål: Det goda och effektiva universitetet

**Delmål 4.1. Universitetet är en arbetsplats där mångfald ses som en tillgång och där jämställdhet integreras i verksamhetens planering, beslut och genomförande.*

Analys

Fakulteten ser frågor om mångfald och jämställdhet som viktiga delar i verksamheten. Mångfald och jämställdhet är också områden som regleras av lagstiftning och universitetsgemensamma styrdokument och regler. Det innebär att många av målen i sig har en hög prioritet.

Strategier

- Fakulteten anordnar regelbundna prefektseminarier där aktuella teman och problemställningar rörande ledning och styrning av institutionernas verksamhet belyses och diskuteras
- Genom medarbetarundersökningen får vi information som kan ligga till grund för beslut om insatser riktade mot mångfald och jämställdhet.

Uppföljningskriterier

Resultaten från medarbetarundersökningen kommer att ligga till grund för uppföljning av arbetet med mångfald och jämställdhet både på fakultets- och institutionsnivå.

**Delmål 4.2. Universitetet är en arbetsplats, där medarbetarnas och studenternas hälsa är i fokus.*

Analys

Medarbetarnas, liksom studenternas och forskarstudenternas, hälsa och välbefinnande är en viktig förutsättning för en välfungerande, effektiv och produktiv verksamhet.

Medarbetarundersökningen, liksom Studiebarometern, ligger till grund för insatser och prioriteringar.

Strategier

- Fakulteten anordnar regelbundna prefektseminarier där aktuella teman och problemställningar rörande ledning och styrning av institutionernas verksamhet belyses och diskuteras
- Genom medarbetarundersökningen får vi information som kan ligga till grund för beslut om insatser inom arbetsmiljöområdet. Nästa medarbetarundersökning är planerad att genomföras under våren 2018. Den kommer att ligga till grund för fakultetens prioriteringar när det gäller medarbetarnas hälsa och välbefinnande.
- Studiebarometern ger viktig information om hur studenternas upplever sina studier och sin studiesituation. Fakulteten tar tillvara på den information om studenternas hälsa som ges, vilket utgör en viktig kunskapsbas när det gäller arbetet med studenternas studiesituation och arbetsmiljö. Nästa studiebarometer är planerad till hösten 2018.
- Doktorandernas avgångsenkät analyseras för att åtgärda de problemområden som doktoranderna lyfter.

Uppföljningskriterier

Utvecklingen följs upp vid institutionsdialoger, liksom i de VB/VP som både institutioner och programråd skriver.

Delmål 4.4. Universitetet har ett ledar- och chefskap som främjar och driver utveckling.

Analys

Prefekter och föreståndare är av oerhörd betydelse för fakultetens verksamhet. År 2012 påbörjades en seminarieserie som riktas just till fakultetens prefekter och föreståndare. Syftet har både varit att ge prefekterna ett professionellt stöd men även ge dem en möjlighet att utbyta erfarenheter med sina kollegor. Erfarenhetsutbytet har också medfört ett ökat samarbete mellan institutioner och enheter. Vanligtvis genomförs minst två seminarier per termin. Teman kan dels initieras av fakultetsledningen, dels bestäms de utifrån önskemål som kommit från prefektgruppen.

Strategier

Fakulteten avser att fortsätta med prefektseminarierna under 2018.

Uppföljningskriterier

Betydelsen av, liksom intresset för, följs fortlöpande framförallt i de årliga utvecklingsamtal som dekan har med prefekter/enhetschefer.

**Delmål 4.5. Universitetet arbetar för hållbar utveckling.*

Analys

UKÄ:s bedömning av UMU:s arbete med hållbar utveckling inom utbildning presenterades under hösten. Enligt denna är UMU:s process för arbetet med hållbar utveckling inom utbildning i behov av utveckling. Kritik riktas mot två av de tre aspektområden man bedömt; *Styrning och organisation* samt *Miljö, resurser och område*. Det tredje aspektområdet, *Utformning, genomförande och resultat*, ställer man sig mer positiv till. För fakultetens del lyfter man fram Handelshögskolans arbete i hållbarhetsfrågor som ett gott exempel. Fakultetens bedömning är att vi även inom andra delar av verksamheten arbetar med hållbarhet i enlighet med vad som föreskrivs i Högskolelagen, men att detta inte framkommer tillräckligt tydligt. Det innebär att det föreligger ett utvecklingsbehov när det gäller hållbarhetsfrågor inom utbildning och inte minst då att bättre synliggöra vad som redan görs inom området. Fakulteten gör också bedömningen att det föreligger ett generellt utvecklingsbehov när det gäller hållbarhetsfrågor, inte bara inom utbildning.

Strategier

- Fakultetens arbete med hållbar utveckling under 2018 kommer dels att ta sin utgångspunkt i de centrala beslut som väntas, dels kommer vi att ta del av det arbete som redan finns vid universitetet, inte minst då det arbete som bedrivs inom Handelshögskolan.
- Lämpliga forum för det fortsatta arbetet är UK och prefektseminarier.

Uppföljningskriterier

I dagsläget finns inga uppföljningskriterier fastställda.



UMEÅ UNIVERSITET

Institution/enhet eller motsvarande 901 87 Umeå 090 786 50 00 www.umu.se