



Studentrekrytering inför vårterminen 2020

Antalet behöriga sökande till högskoleutbildningar (program och kurser) där antagningen genomfördes via den nationella antagningsomgången inför vårterminen 2020 är totalt 235 885 i riket, en ökning med 11 182 personer eller 5,0 procent jämfört med inför vårterminen 2019. Totalt har 173 459 studenter antagits inför våren, en ökning med 16 115 studenter eller 10,2 procent jämfört med föregående vårtermin. Umeå universitet har inför vårterminen 2020 totalt 23 370 behöriga förstahandssökande, en ökning med 489 eller 2,1 procent jämfört med föregående vårtermin. Det bör noteras att en mindre andel av utbildningsprogrammen vid Umeå universitet, såväl som i riket, genomför antagning till vårtermin jämfört program som antar till hösttermin. Av programstudenterna vid Umeå universitet antas ca 19 procent inför vårtermin och ca 81 procent inför hösttermin.

Behöriga förstahandssökande – Program

Till programutbildningar har antalet behöriga förstahandssökande totalt i riket ökat med 1 155 sökande, till 40 724 inför vårterminen 2020. Det motsvarar en ökning med 2,9 procent jämfört med föregående vårtermin. I nedanstående diagram presenteras en nationell jämförelse över förändringen mellan vårterminen 2019 och vårterminen 2020 gällande antalet behöriga förstahandssökande till programutbildningar. Populationen 19-24 åringar i Sverige minskar ca 1 procent från 2018 till 2019, så en ökning av antalet sökande till högskola betyder att en större andel ungdomar väljer att ägna sig åt högre studier. Vid antagning inför VT20 stod 19-24 åringar för 61 procent av programnybörjarna, motsvarande siffra för antagningen inför HT19 var 73 procent. Generellt är studenterna vid höstantagning väsentligt yngre än de vid vårantagning.

Umeå universitet är femte största universitet efter Stockholm, Göteborg, Uppsala och Lund. Antalet behöriga förstahandssökande till Umeå universitet minskar med 241 (- 9,2 procent) jämfört med föregående vår. Socionomprogrammet på distans står för den enskilt största minskningen. Störst procentuell ökning bland den 20 största lärosätena har Jönköping med en ökning om 32,9 procent. Göteborgs universitet är det lärosäte som ökar mest räknat som antal med 506 fler behöriga förstahandssökande till utbildningsprogram. Störst minskning bland de 20 större lärosätena i riket, både mätt som antal sökande och procentuell förändring, uppvisar Karlstads universitet med 259 färre behöriga förstahandssökande jämfört med (- 19,9 procent) än föregående vår.

UMEÅ UNIVERSITET

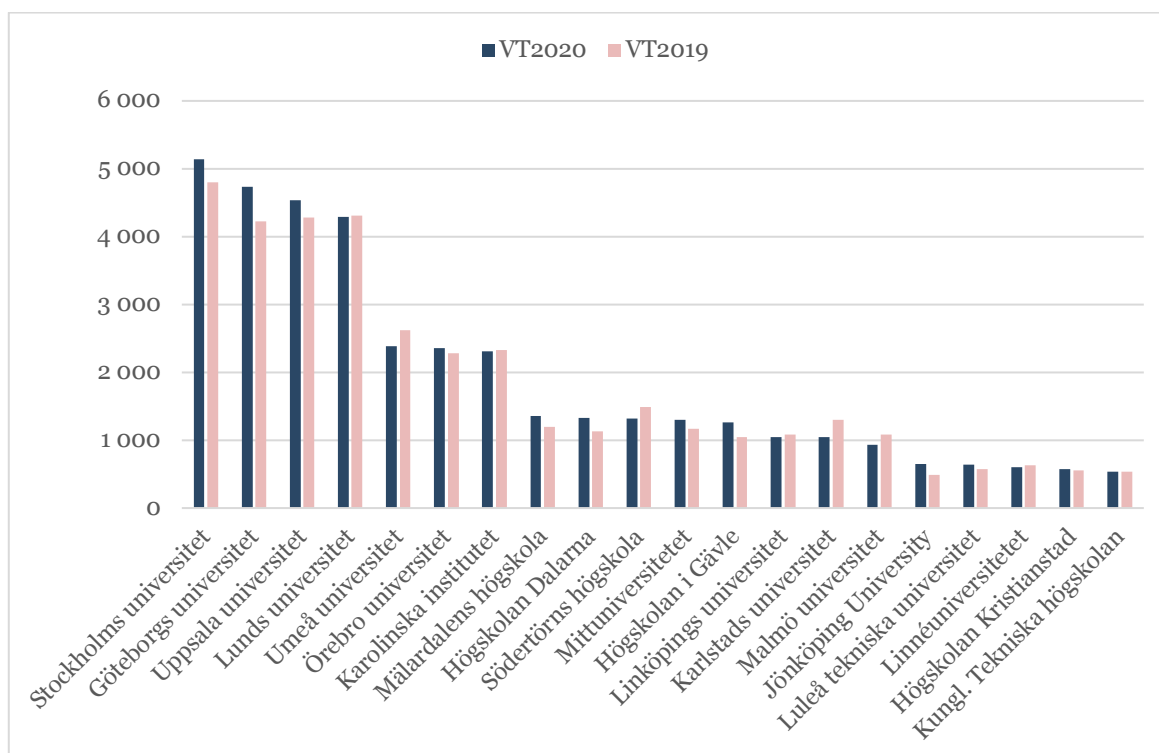


Diagram 1. Diagrammet visar antal behöriga förstahandssökande till utbildningsprogram vårterminen 2020 och 2019. Figuren inkluderar de 20 lärosäten med flest sökande. Observera att sökande till kurser inte ingår i diagrammet.

Antagna – Program

Nedan presenteras en nationell jämförelse av antal antagna till utbildningsprogram. Totalt i riket har 17 502 studenter antagits till utbildningsprogram inför vårterminen. Det är en ökning med 344 studenter (+ 2,0 procent) jämfört med våren 2019. Umeå universitet har antagit 1 033 studenter, det motsvarar 86 (+ 9,0 procent) fler jämfört med föregående vår. Störst ökning av antal antagna studenter visar Stockholms universitet med 230 (+ 11,8 procent) fler antagna jämfört med våren 2019. Räknat som procentuell andel har Mittuniversitetet den största ökningen med + 33,5 procent (+ 143 antagna). Bland de 20 största lärosätena minskar Lunds universitet mest med 74 färre antagna programstudenter (- 6,2 procent). Den största procentuella minskningen har Högskolan i Borås med 10,5 procent färre antagna programstudenter (- 53 antagna) jämfört med föregående år.

UMEÅ UNIVERSITET

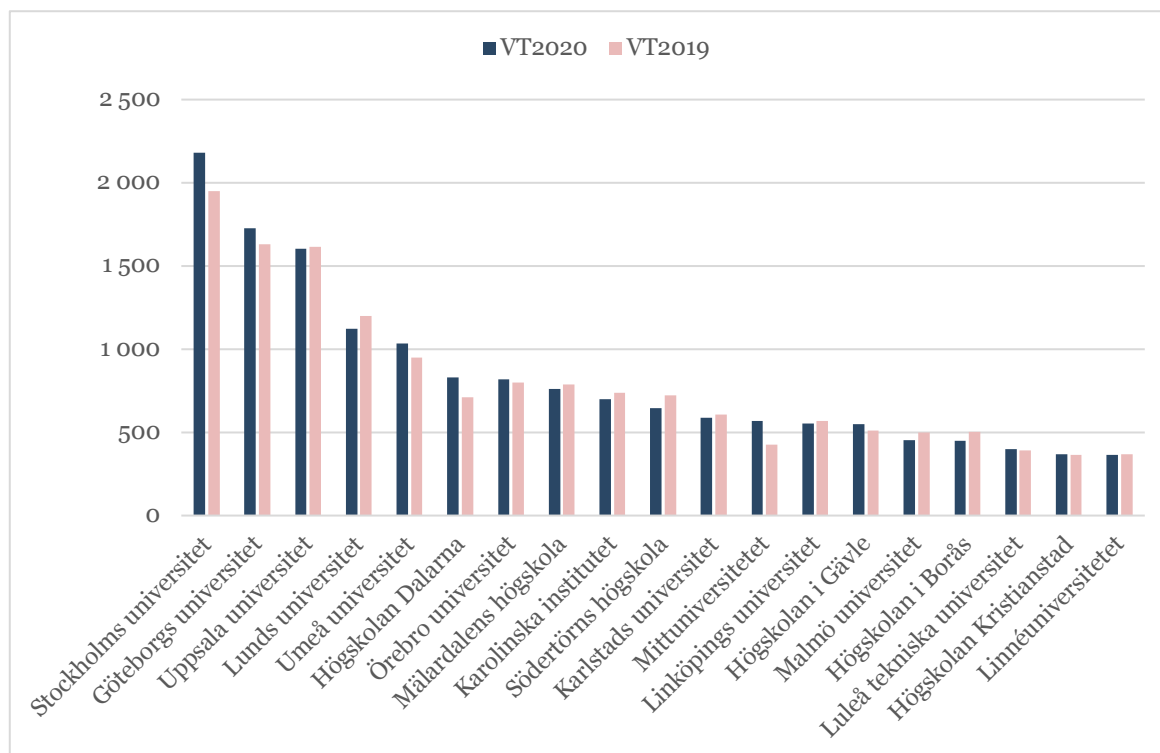


Diagram 2. Ovanstående diagram visar antal antagna till utbildningsprogram vårterminen 2020 och 2019. Figuren inkluderar de 20 lärosäten med flest antagna. Observera att antagna till kurser inte ingår i diagrammet.

Vissa lärosäten, däribland Umeå universitet, har valt ett upplägg där studenter som läser ett utbildningsprogram måste söka till kurserna som ingår i programmet genom den nationella antagningsomgången. Dessa studenter har platsgaranti på programkurserna, men räknas ändå med i den nationella antagningsstatistiken. Andra lärosäten har helt eller delvis valt ett upplägg där endast den initiala programantagningen genomförs genom den nationella antagningsomgången. Därefter sköter lärosätena själva all antagning till kurserna inom programmen. Dessa programstudenter ingår således inte i den nationella antagningsomgången och syns inte i den statistik som Universitets- och högskolerådet (UHR) publicerar).

Det innebär att jämförelser mellan lärosäten där sökande och antagna till kurser ingår blir missvisande. Olika studentgrupper ingår således i underlaget beroende på lärosäte. Därav är ovanstående jämförelser mellan lärosäten begränsad till enbart sökande och antagna till utbildningsprogram.

UMEÅ UNIVERSITET

Söktryck till Umeå universitet

Specifikt för Umeå universitets utbildningsprogram har söktrycket minskat jämfört med föregående vårtermin, till 2,308 behöriga förstahandssökande per antagen. Söktrycket varierar mellan åren, men 2020 års nivå motsvarar ungefär medelvärdet för den senaste femårsperioden. Söktrycket till Umeå universitet våren 2020 är också på ungefär samma nivå som riksgenomsnittet samma termin.

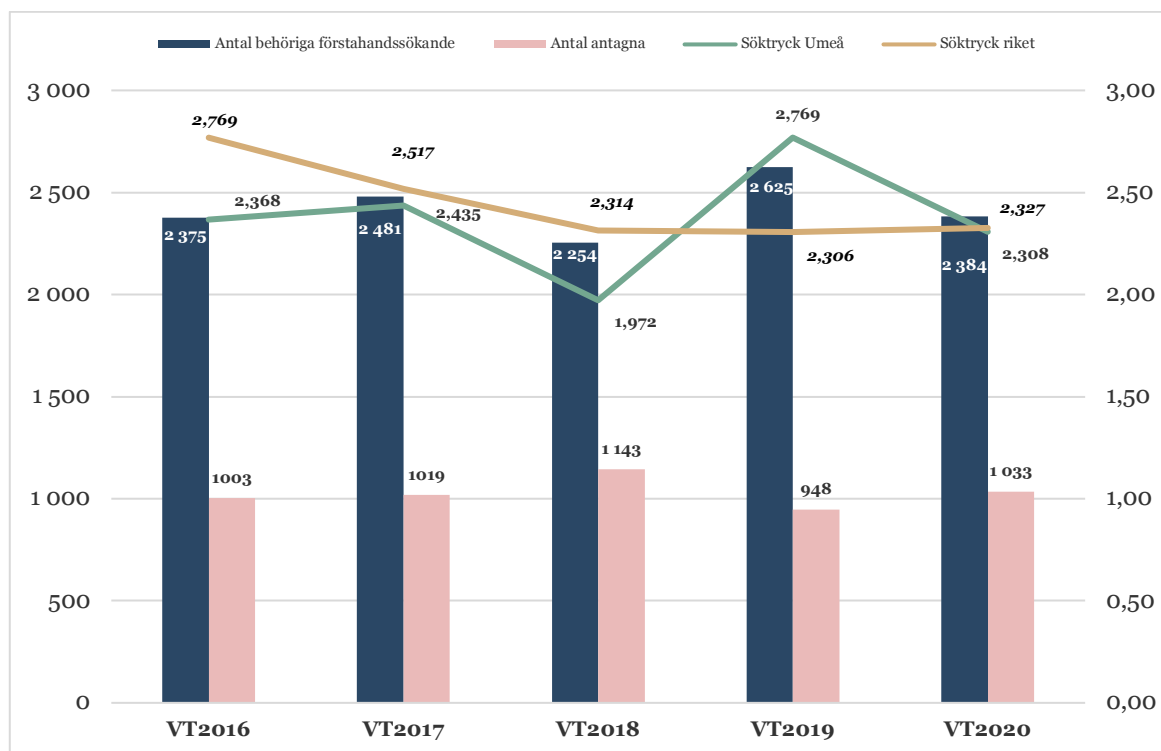


Diagram 3. I ovanstående diagram ser vi förändringen av söktrycket, mätt som antal behöriga förstahandssökande dividerat med antal antagna till Umeå universitets utbildningsprogram, inkl. senare del till program, de senaste fem vårterminerna. Observera att antagning till kurser inte igår i diagrammet. Som jämförelse visas också söktrycket för hela riket under samma terminer.



UMEÅ UNIVERSITET

I tabellen nedan presenteras de utbildningsprogram vid Umeå universitet som har högst söktryck vårterminen 2020 (begränsat till utbildningsprogram med minst 10 antagna studenter). Utöver söktryck visas även uppgift om antalet sökande och antagna. Utbildningsprogrammen är sorterade fallande efter söktryck. Söktryck definieras här som antal förstahandssökande (oavsett behörighet) per antagen.

I tabellen framgår också meritvärde för den sist antagne i kvotgrupp BI¹ samt det lägsta högskolepoängnet i kvotgrupp HP². Generellt förväntas att högt söktryck korrelerar med högt meritvärde. Men den utbildning med särklass högst söktryck, Socionomprogrammets distansvariant, har bara tredje högsta meritvärdet (BI och HP) i tabellen medan högsta högskolepoäng behövs för Läkarprogrammet som har sjätte högsta söktrycket. Till Förskolelära­r­pro­gram­met och Teologprogrammet antas samtliga behöriga sökande och programmen får därmed en *-markering som meritvärde.

Socionomprogrammet har två antagningar, en distans och en campus-variant. Söktryck och meritvärde är väsentligt högre på distansvarianten, vilket indikerar att en bredare studentgrupp nås med fler antal sökande samt att det finns en brist på distansanpassade Socionomutbildningar i riket. Även om meritvärdet är högre för distansvarianten av Socionomprogrammet står det inte i paritet med det mycket höga söktrycket. Slutsatsen av detta är att den bredare studentgrupp som nås med distansvarianten av Socionomprogrammet generellt inte har toppbetyg. Meritvärde för distansvarianten av Socionomprogrammet var VT19 (BI=19,90, HP=1,15) och för campusvarianten (BI=15,99, HP=0,65) och en Ladok-uppföljning av studenter antagna VT19 till de två varianterna av Socionomprogrammet ger att bortfallet för campusvarianten är 12,7 procent medan den för distansvarianten är 28,2 procent efter två terminer. Det är alltså svårt att hålla nere bortfallet på distansutbildningar trots att studenterna har väsentligt högre meritvärde och borde ha bättre förutsättningar att klara studierna. Generellt är bortfallet väsentligt mycket högre på distansutbildningar.

HP-värden normaliseras utifrån populationen som skriver högskoleprovet så att väntevärdet är ungefär 1,0 för hela populationen. Genomsnittligt betygspoäng från Svenska gymnasieskolans högskoleförberedande program var läsåret 18/19 15,3³. Från Tabell 1 är det tydligt att med ett genomsnittligt resultat i respektive kvotgrupp, dvs HP=1,0 och BI=15,3, kommer man in på väsentligt fler utbildningar via högskoleprovgruppen (HP) än gymnasiebetygsgruppen (BI).⁴ För att balansera denna effekt kan det övervägas att hålla högskoleprovskvotgruppen minimal och inte överstiga den förordningsreglerade tredjedelen av totala antalet platser. I genomsnitt har ca 42 procent av platserna vigts åt HP-kvotgruppen för antagningen till VT20 vid Umeå universitet. Riksgenomsnittet är 37 procent.

Av de fjorton programmen i tabell 1, har tio (71 procent) en könsbalans som ligger utanför 40-60 spannet, dvs att inget av könen har högre representation än 40 procent. Ser vi till samtliga 432 programantagningar i riket VT20 är andelen program med ojämn könsbalans 81 procent. HT19 var andelen program i riket

¹ Urvalsgrupp där utbildningsplatser fördelas på grundval av meritvärde baserat på betyg från gymnasieskolan.

² Urvalsgrupp där utbildningsplatser fördelas på grundval av resultat på högskoleprovet.

³ Skolstatistik, Skolverket del av Sveriges officiella statistik. Betygs­po­än­gen kan kompletteras med upp till 2,5 meritpoäng beroende på studie­val.

⁴ Detta verifieras formellt genom att skapa en linjär regressionsmodell för korrelationen mellan HP och BI-värden. Då finner vi att ett värde HP=1,0 svarar mot meritvärdet 18,05 vilket är väsentligt högre än förväntade 15,3.

UMEÅ UNIVERSITET

med obalanserad könsfördelning 75 procent. Ser vi till storleken på programmen så läser 72 procent av landets studenter på ett program där könsfördelningen ej är i balans. Totalt uppgick andelen kvinnor vid Umeå universitet till 62 procent 2019.

Utbildningsprogram	Antal sökande totalt (förändring från VT19)	Antal sökande i första hand (förändring från VT19)	Antal antagna (varav kvinnor)	Söktryck	Meritvärde BI/HP
Socionomprogrammet (Distans)	2105 (-21%)	729 (-33%)	50 (42)	14,58	18,90/1,00
Psykologprogrammet	1735 (+5%)	295 (+12%)	50 (30)	5,90	20,80/1,50
Tandhygienistprogrammet	452 (-)	150 (-)	36 (30)	4,17	15,36/0,55
Tandläkarprogrammet	1155 (+13%)	269 (+6%)	100 (69)	2,69	19,74/1,25
Fysioterapeutprogrammet	609 (-0,5%)	130 (+31%)	55 (31)	2,36	17,08/0,90
Läkarprogrammet	2690 (0,5%)	347 (-10%)	153 (82)	2,27	20,80/1,55
Kompletterande pedagogisk utbildning för forskarutbildade	157 (-9%)	49 (-20%)	24 (11)	2,04	-
Sjuksköterskeprogrammet (Umeå)	524 (-2%)	181 (27%)	100 (76)	1,81	15,00/0,55
Dietistprogrammet	374 (-4%)	84 (-18%)	50 (38)	1,68	16,70/0,70
Sjuksköterskeprogrammet (Örnsköldsvik)	476 (-30%)	73 (-30%)	45 (37)	1,62	14,10/0,35
Socionomprogrammet (Campus)	767 (-15%)	163 (-5%)	130 (98)	1,25	15,60/1,00
Förskolläraryrket	135 (-20%)	43 (-20%)	36 (35)	1,19	*
Sjuksköterskeprogrammet (Skellefteå)	409 (-35%)	42 (-44%)	45 (42)	0,93	13,60/0,20
Teologprogrammet – kandidatutbildning (Distans)	88 (22%)	36 (3%)	60 (34)	0,60	*

Tabell 1. Tabellen visar det totala antalet sökande, sökande i första hand, antal antagna samt söktryck på de utbildningsprogram som ges vårterminen 2020. Här visas de program som erbjuds med programstart våren 2020 och som har fler än 10 antagna studenter. Uppgifterna avser enbart sökande per sista anmälningssdag (15 oktober 2019) samt antagna efter urval 2. Därefter kan det ha tillkommit sena ansökningar och reservantagning. Notera annan definition av begreppet söktryck i den här tabellen jämfört med diagram 3. Kompletterande pedagogisk utbildningen för forskarutbildade antar studenter i annan kvotgrupp än BI och HP och har därför inga sådana meritvärden.

UMEÅ UNIVERSITET

Umeå universitets marknadsandel vid rekrytering av högskolenybörjare

Diagrammet nedan visar Umeå universitets så kallade marknadsandel av det totala antalet högskolenybörjare från olika län våren 2019. Med marknadsandel avses hur stor andel av högskolenybörjarna från ett visst län som rekryteras till respektive lärosäte. Umeå universitet har en förhållandevis stor andel av de högskolenybörjarna från Västerbotten med grannlän. Av totalt 185 559 högskolenybörjare i riket, rekryterade Umeå universitet 11 936 studenter (6,4 procent). På grund av eftersläpande statistik avser siffrorna läsåret 18/19. Högskolenybörjare definieras i det här avseendet som en student som aldrig tidigare varit registrerade på program eller fristående kurs vid den aktuella högskolan, vederbörande kan dock tidigare varit registrerad vid annan högskola. Viss dubbelräkning kan förekomma då en student kan registreras på flera lärosäten samma termin.

I diagram 4 visas Umeå universitets marknadsandel i samtliga län, inkluderande utländska studenter. Från marknadsdelsperspektiv är Umeå universitet är det största universitetet i Västerbotten och Västernorrland. Bland Sveriges 291 kommuner har Umeå universitet högst marknadsandel i 26 och i genomsnitt per kommun har Umeå universitet den 5:e största marknadsandelen.

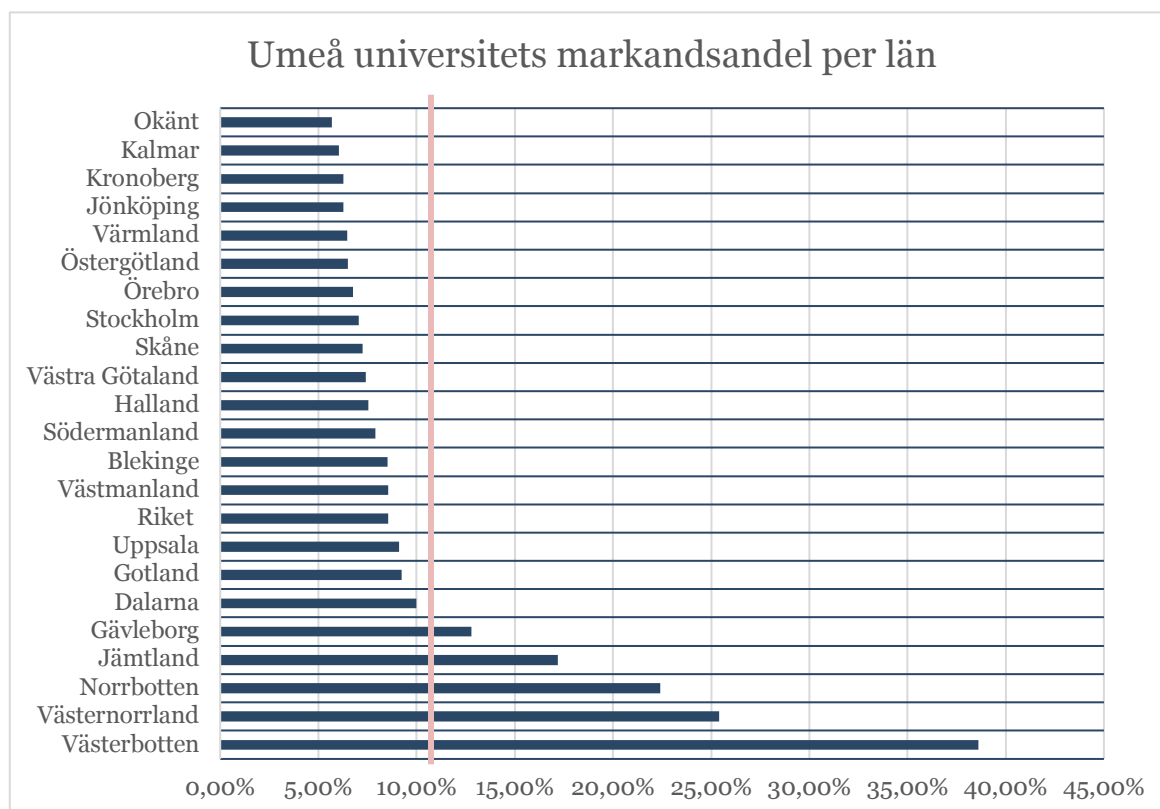


Diagram 4. Ovanstående diagram visar Umeå universitets marknadsandel av det totala antalet högskolenybörjare per län samt för riket totalt. Okänt innehåller företrädesvis utländska studenter. Observera att siffrorna avser höstterminen 2018 och vårterminen 2019. En högskolenybörjare i det här avseende är en student som aldrig tidigare varit registrerade vid den aktuella högskolan. I genomsnitt väljer 11% av studenterna i ett län Umeå universitet.



UMEÅ UNIVERSITET

I tabell 3 visas de tio största rekryteringskommunerna för Umeå universitet tillsammans med utländska studenter, som klassificeras om 'okänt'. Sammantaget står de tio kommunerna för ca hälften av den totala studentvolymen vid universitetet. Bland listan med kommuner finns samtliga av landets sex största kommuner representerade, Stockholm, Göteborg, Malmö, Uppsala, Linköping och Örebro. Detta är logiskt eftersom dessa tillsammans står för ca 24 procent av Sveriges befolkning. Umeå kommun är den 10:e största kommunen i riket och Lunds kommun är den 11:e största i riket så det är inte helt orimligt att de finns med på en tio i topp lista över rekryteringskommuner. Ur ett befolkningsstorleksperspektiv saknas kommunerna Västerås, Helsingborg, Norrköping och Jönköping på Umeå universitets tio i topp. Av dessa dyker Västerås, Helsingborg och Jönköping upp om listan skulle utökas till de 20 största rekryteringskommunerna så Umeå universitet tycks ha viss underrekrytering från Norrköpings kommun. Luleå, Sundsvall, Skellefteå och Örnsköldsviks kommuner är ett tecken på viss mått av regionalrekrytering. Totalt under läsåret 18/19 rekryterade Umeå universitet från 289 av Sveriges 291 kommuner.

Tabell 3. Nedanstående tabell visar de största rekryteringskommunerna för Umeå universitet inkluderande utländska studenter (okänt) och den andel studenter från hela studentvolymen som kommer från kommunen. De tio största rekryteringskommunerna svarar för ca 50% av den totala studentvolymen.

HT2018		VT2019	
Okänt	10,9%	Stockholm	11,5%
Stockholm	9,1%	Okänt	8,5%
Umeå	8,6%	Göteborg	7,2%
Göteborg	5,0%	Uppsala	4,9%
Uppsala	3,6%	Malmö	4,9%
Malmö	3,4%	Umeå	4,7%
Örnsköldsvik	2,5%	Lund	3,1%
Skellefteå	2,4%	Linköping	2,1%
Luleå	1,7%	Örebro	2,0%
Sundsvall	1,6%	Luleå	1,5%
<i>10 största rekryteringskommunerna</i>	<i>50,1%</i>		<i>48,9%</i>

UMEÅ UNIVERSITET

I diagram 5 visas hur Sveriges lärosäten med universitetsstatus rekryterar, dels med avseende på storlek och dels med avseende på genomsnittlig marknadsandel per län. De två måtten korrelerar i och med att ju fler studenter ett lärosäte har desto större är förutsättningarna att ha en stor marknadsandel per län. Skillnaden mellan storleksandel och genomsnittlig breddrekrytering kommer att visa om lärosätet har bred geografisk rekrytering eller ej. Genom att normalisera med storleksandelen får vi ett mått där ett positivt värde indikerar att lärosätet rekryterar från relativt få län, ett negativt värde att lärosätet har en bredd vad gäller geografisk rekrytering som är större än vad dess faktiska storlek antyder. Ett värde nära noll visar att lärosätet har en balans och rekryterar relativt brett från hela landet. Dessa beräknade värden visas i diagram 6. Det är tydligt att universiteten i storstadsregioner Stockholm, Göteborg och Malmö tenderar att rekrytera lokalt från få regioner. En analys av rekryteringskommuner verifierar att det är den omgivande storstadsregionen som står för en stor del av studentunderlaget. Uppsala universitet, Sveriges lantbruksuniversitet och i viss mån Linköpings universitet rekryterar brett från hela riket i paritet med storleken på lärosätet. Mittuniversitetet, Örebro universitet, Luleå tekniska universitet, Linnéuniversitetet, Umeå universitet samt Karlstads universitet tenderar att rekrytera geografiskt bredare än vad storleken på universitetet antyder.

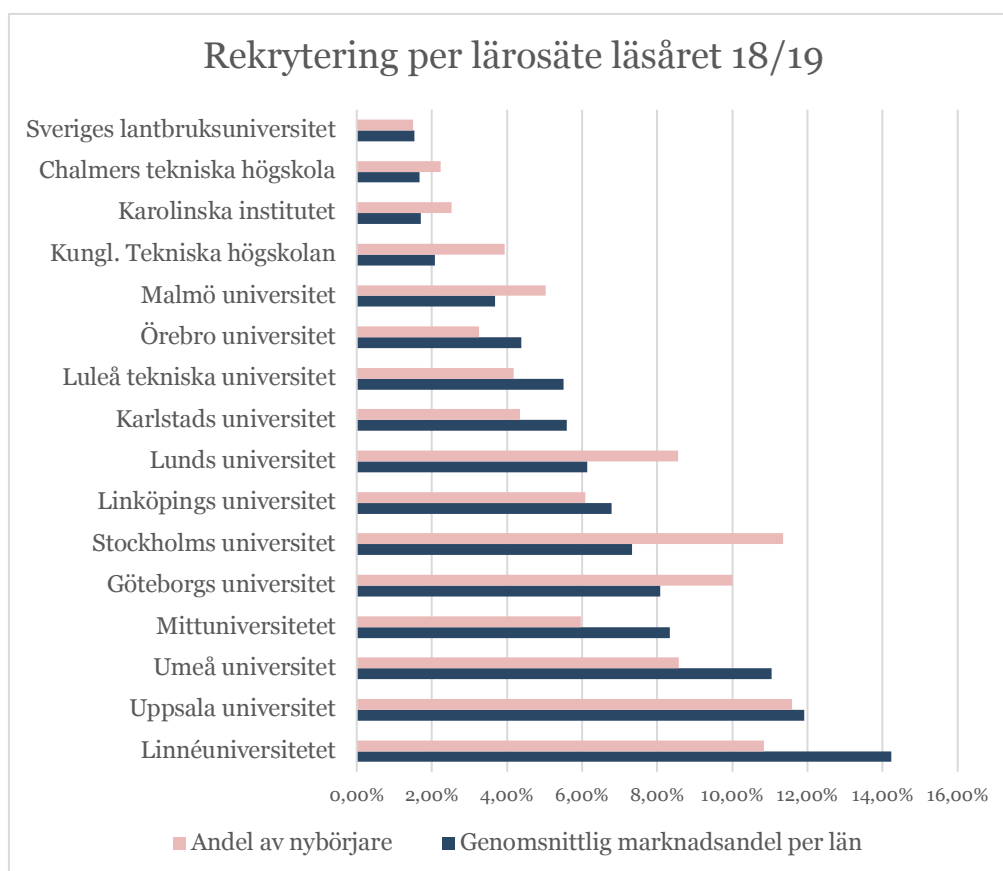


Diagram 5. Ovanstående diagram visar rekryteringsläge för olika lärosäten med universitetsstatus. Andel av nybörjare anger hur många nybörjare ett lärosäte har i förhållande till den totala studentvolymen och genomsnittlig marknadsandel per län anger hur stor andel av sökande från ett län som väljer lärosätet i fråga.



UMEÅ UNIVERSITET

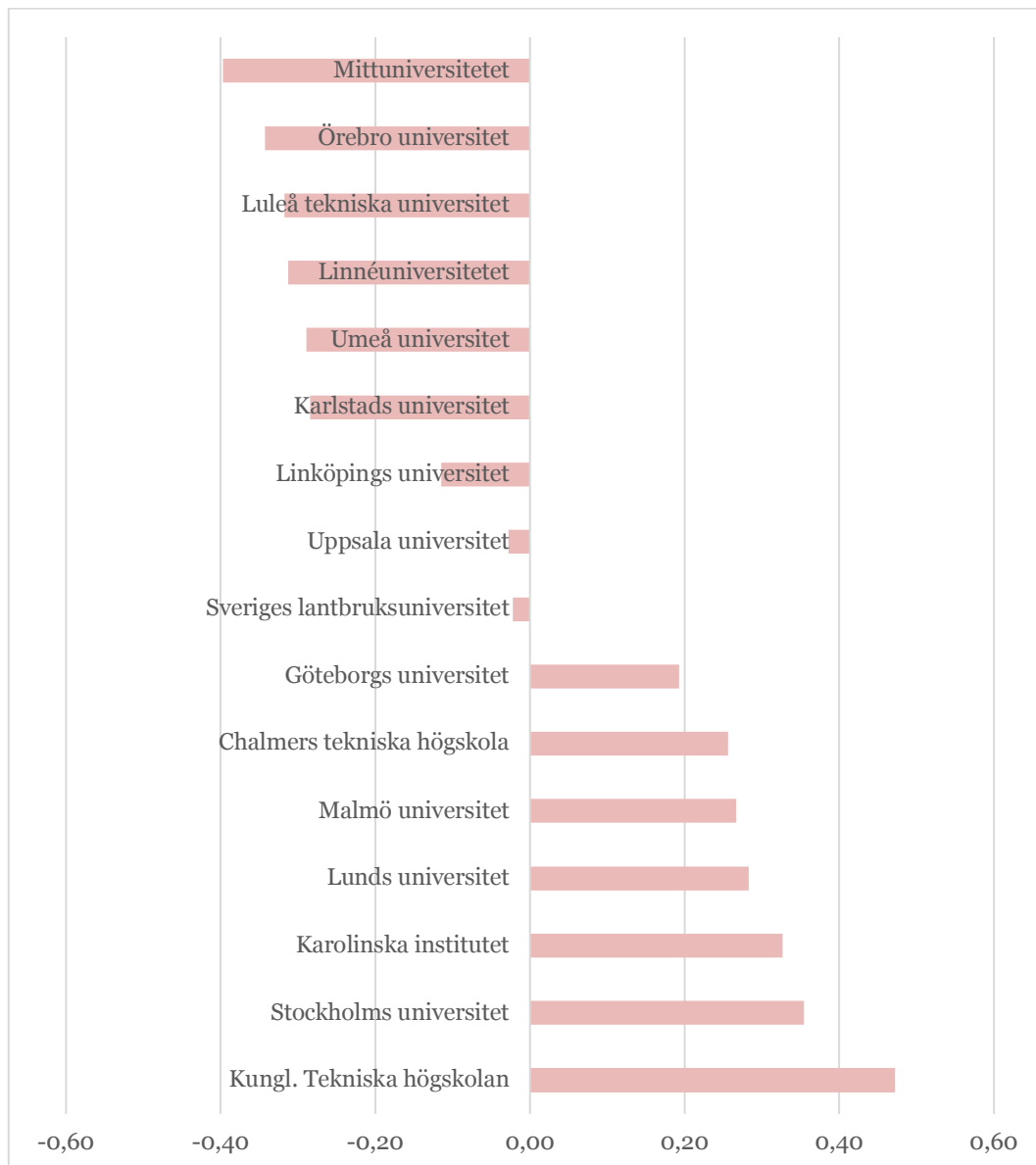


Diagram 6. Ovanstående diagram visar differensen mellan storleksandel och genomsnittlig marknadsandel normaliserat med storleksandelen. Resultatet är ett mått där ett värde nära noll innebär att genomsnittlig marknadsandel sammanfaller med storleksandel på riksnivå. Ett mer positivt värde visar att rekryteringen tenderar att ske i ett fåtal län medan ett mer negativt värde anger att rekryteringen tenderar att ske geografiskt utspritt.

UMEÅ UNIVERSITET

Högskolenybörjarna vid Umeå universitetet – ursprungslän

Som komplement till marknadsandelar visas antal av Umeå universitets nybörjare som rekryteras från respektive län i nedanstående diagram. Högskolenybörjare definieras på samma sätt som i diagram 4.

Av diagrammet ser vi nybörjarna vid Umeå universitet vårterminen 2019 och höstterminen 2018. För både höst- och vårtermin rekryterar universitetet flest nybörjare från Stockholms län. För våren 2019 följer därefter storstadslänen Västra Götaland och Skåne samt okänt (företrädesvis utländska studenter) och Västerbottens län. Jämfört med hösten 2018 noteras det att Västerbotten är femte största rekryteringslän våren 2019 och andra största HT18.

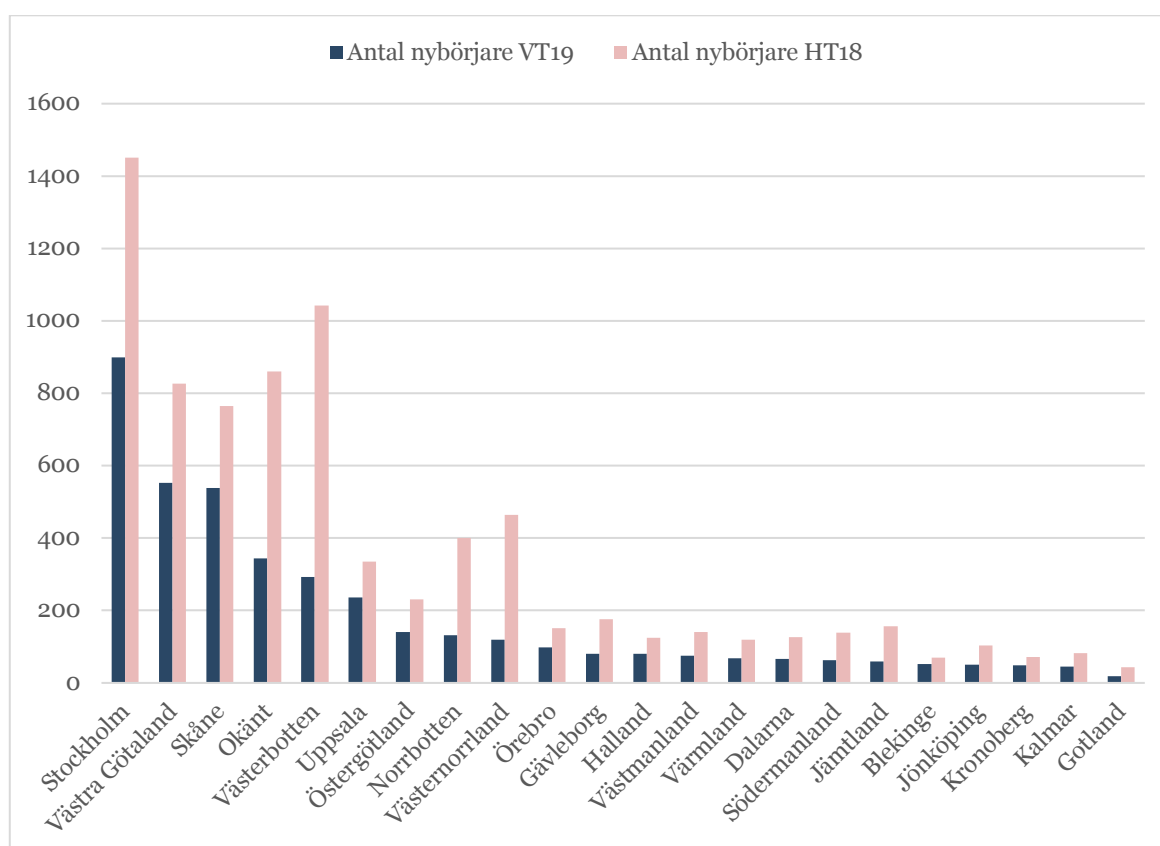


Diagram 5. Ovanstående diagram visar varifrån Umeå universitets nybörjare kommer ifrån. Okänt innehåller företrädesvis utländska studenter. Siffrorna gäller vårterminen 2019 och höstterminen 2018. Med högskolenybörjare i det här avseendet menas en student som aldrig tidigare varit registrerad vid Umeå universitet. Diagrammet är sorterat i fallande ordning efter antal rekryterade studenter våren 2019.

UMEÅ UNIVERSITET

Tidsserie över högskolenyborjarna vid Umeå universitet – ursprungslän

Av diagram 6 nedan ser vi hur nybörjarstudenternas hemlän vid Umeå universitet förändrats över tid. Stockholms län passerade Västerbotten som det största rekryteringslänen läsåret 08/09. Det sammanfaller med en kraftig ökning av antal nybörjarstudenter som inleddes samma läsår. Även andelen nybörjare från Västra Götalands län ökar kraftigt detta läsår, om än inte i tillräcklig omfattning för att passera Västerbotten.

Genom tidsserien blir det tydligt att Västerbotten, tillsammans med grannlänen Norrbotten och Västernorrland succesivt minskat i betydelse som rekryteringslän sedan mitten av 90-talet, och framförallt sedan inledningen av 00-talet. Samtidigt har storstadslänen och internationella studenter (okänt) ökat i motsvarande omfattning, Stockholms län står för den tydligaste ökningen.

Värt att notera är 38 procent av totalt 5 002 nybörjarstudenter som kom från Västerbottens län läsåret 93/94, motsvarar 1 800 individer. Läsåret 18/19 kom 11 procent av totalt 11 936 nybörjare från Västerbotten, vilket motsvarar 1 335 individer. Västerbottens minskning som rekryteringslän har således minskat mer i relativa termer än i absoluta tal. Även om minskningen i antal individer från Västerbotten är omfattande, blir minskningen av den relativa andelen kraftfull då det totala antalet nybörjarstudenter vid Umeå universitet mer än fördubblats under perioden.

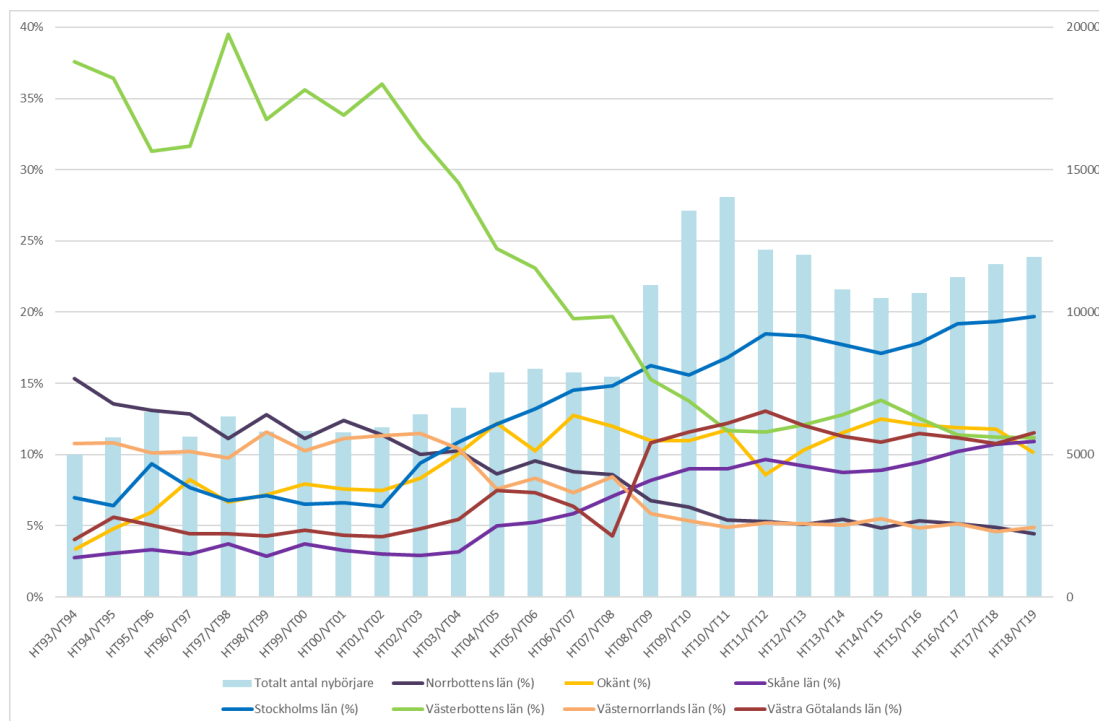


Diagram 6. Figuren visar en tidsserie över från vilket ursprungslän Umeå universitets nybörjare kommer från. Högskolenyborjare definieras som en student som aldrig tidigare varit registrerad vid Umeå universitet. Staplarna med totalt antal nybörjare ska avläsas mot höger Y-axel och linjediagrammen med andelar ska avläsas mot vänster Y-axel (%).