



Studentrekrytering inför höstterminen 2019

Antalet behöriga sökande till högskoleutbildningar (program och kurser) där antagningen genomfördes via den nationella antagningsomgången inför höstterminen 2019 är totalt 329 153 i riket, en ökning med 2 767 personer eller 0,8 procent jämfört med inför höstterminen 2018. Umeå universitet har inför höstterminen 2019 totalt 26 200 behöriga förstahandssökande, en minskning med 615 eller 2,35 procent jämfört med föregående hösttermin.

Behöriga förstahandssökande

Till programutbildningar har antalet behöriga förstahandssökande totalt i riket minskat med 1 225 sökande, till 149 168 inför höstterminen 2019. Det motsvarar en minskning med 0,8 procent. I nedanstående diagram presenteras en nationell jämförelse över förändringen mellan höstterminen 2019 och höstterminen 2018 gällande antalet behöriga förstahandssökande till programutbildningar. Umeå universitet är femte störst efter Göteborg, Lund Uppsala och Stockholm. Antalet behöriga förstahandssökande till Umeå universitet minskar med 338 (- 4,1 procent) jämfört med föregående år. Störst procentuell ökning bland den 20 största lärosätena är Södertörns högskola med en ökning om 15,7 procent. Södertörn är också det lärosäte som ökar mest räknat som antal. Störst minskning i riket, mätt som antal sökande, uppvisar Stockholms universitet med 814 färre sökande (- 6,7 procent) än föregående år. Störst procentuell minskning visar Karlstad universitet med 13,6 procent färre behöriga förstahandssökande (- 605 individer).

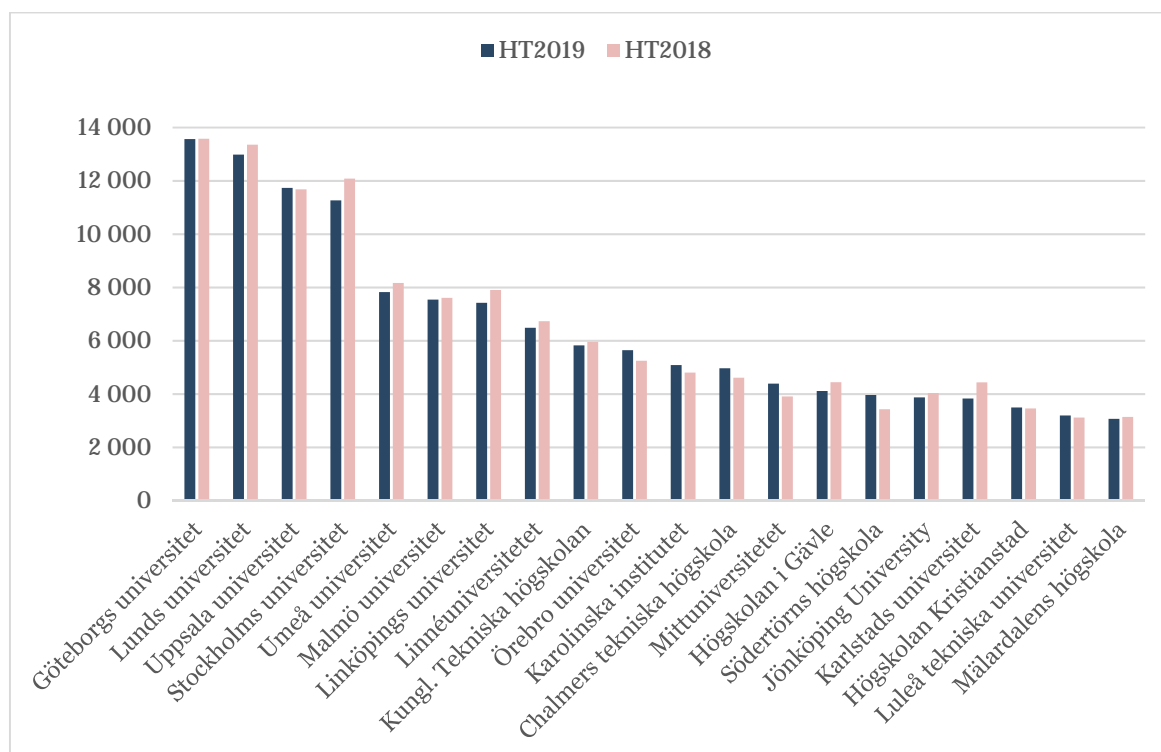


Diagram 1. Diagrammet visar antal behöriga förstahandssökande till utbildningsprogram höstterminen 2019 och 2018. Figuren inkluderar de 20 lärosäten med flest sökande. Observera att sökande till kurser inte ingår i diagrammet.

UMEÅ UNIVERSITET

Antagna

Nedan presenteras en nationell jämförelse avseende det antal antagna till utbildningsprogram. Totalt i riket har 87 232 studenter antagits till utbildningsprogram inför höstterminen. Det är en ökning med 930 studenter (+ 1,0 procent) jämfört med hösten 2018. Umeå universitet har antagit 4 445 studenter, det motsvarar 184 (- 4,0 procent) färre jämfört med föregående höst. Störst ökning av samtliga lärosäten, både i antal och i procent, visar Södertörns högskola med 377 (+ 16,5 procent) fler antagna. Bland de 20 största lärosätena minskar Kungliga tekniska högskolan mest med 287 (- 7,5 procent) färre antagna programstudenter.

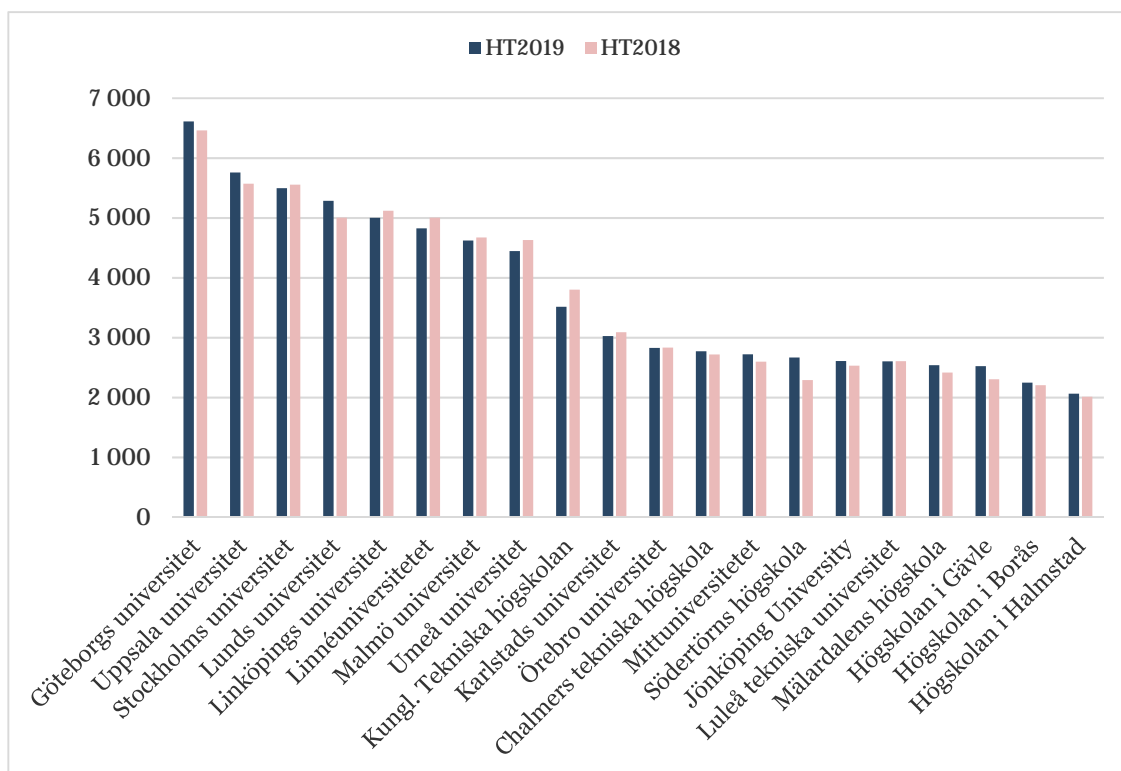


Diagram 2. Ovanstående diagram visar antal antagna till utbildningsprogram höstterminen 2019 och 2018. Figuren inkluderar de 20 lärosäten med flest sökande. Observera att antagna till kurser inte ingår i diagrammet.

Vissa lärosäten, däribland Umeå universitet, har valt ett upplägg där studenter som läser ett utbildningsprogram måste söka till kurserna som ingår i programmet genom den nationella antagningsomgången. Dessa studenter har platsgaranti på programkurserna, men räknas ändå med i den nationella antagningsstatistiken. Andra lärosäten har helt eller delvis valt ett upplägg där endast den initiala programantagningen genomförs i genom nationella antagningsomgången. Därefter sköter lärosätena själva all antagning till kurserna inom programmen. Dessa programstudenter ingår således inte i den nationella antagningsomgången och syns inte i den statistik som Universitets- och högskolerådet (UHR) publicerar).

Det innebär att jämförelser mellan lärosäten där sökande och antagna till kurser ingår blir missvisande. Olika studentgrupper ingår således i underlaget beroende på lärosäte. Därav är ovanstående jämförelser mellan lärosäten begränsad till enbart sökande och antagna till utbildningsprogram.

UMEÅ UNIVERSITET

Söktryck till Umeå universitet

Specifikt för Umeå universitets utbildningsprogram har söktrycket minskat marginellt jämfört med föregående hösttermin, till 1,761 behöriga förstahandssökande per antagen. Sett över den senaste femårsperioden har antalet behöriga förstahandssökande och antagna till utbildningsprogram minskat succesivt varje år. Då antalet sökande minskat relativt mer än antal antagna har också söktrycket minskat under perioden.

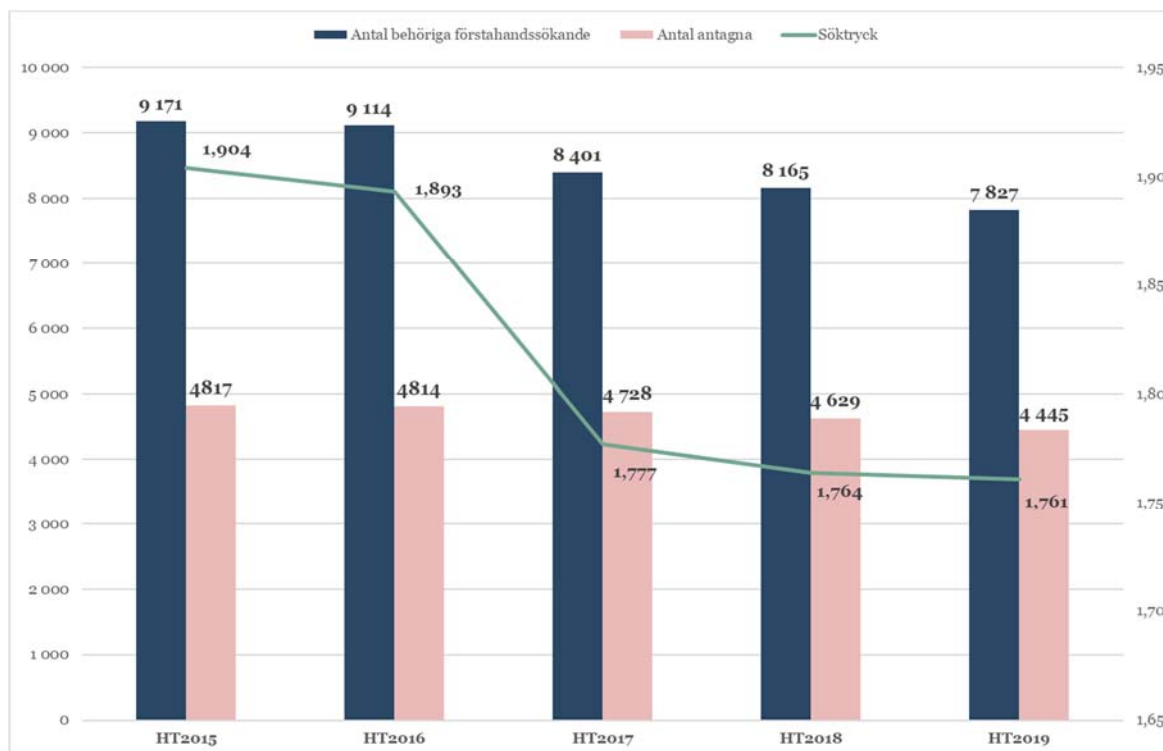


Diagram 3. I ovanstående diagram ser vi förändringen av söktrycket, mätt som antal behöriga förstahandssökande dividerat med antal antagna till Umeå universitets utbildningsprogram, inkl. senare del till program, de senaste fem höstterminerna. Observera att antagning till kurser inte ingår i diagrammet.



UMEÅ UNIVERSITET

I tabellen nedan presenteras de 15 utbildningsprogram vid Umeå universitet som har högst söktryck höstterminen 2019 (begränsat till utbildningsprogram med minst 10 antagna studenter). Utöver söktryck visas även uppgift om antalet sökande och antagna. Utbildningsprogrammen är sorterade fallande efter söktryck. Söktryck definieras här som antal förstahandssökande (oavsett behörighet) per antagen.

Utbildningsprogram	Antal sökande totalt	Antal sökande i första hand	Antal antagna	Söktryck
Psykologprogrammet	2 095	368	25	14,720
Socionomprogrammet	2 063	472	50	9,440
Masterprogrammet i farmaci	291	227	25	9,080
Kompletterande pedagogisk utbildning - gymnasieskolan - Förhöjd studietakt, Övriga ämnen	305	132	16	8,250
Psykologprogrammet med inriktning mot idrott	698	124	21	5,905
Studie- och yrkesvägledarprogrammet - Distansutbildning	846	159	30	5,300
Apotekarprogrammet	635	95	23	4,130
Fysioterapeutprogrammet	1 014	196	50	3,920
Läkarprogrammet	3 982	568	159	3,572
Digital medieproduktion	464	139	40	3,475
Specialpedagogprogrammet - Allmäninriktning	288	139	40	3,475
Sjuksköterskeprogrammet (Örnsköldsvik)	781	147	45	3,267
Arkitektprogrammet	1317	196	65	3,015
Masterprogrammet i människa-datorinteraktion och sociala medier	63	30	10	3,000
Biblioteks- och informationsvetenskap - kandidatprogram	261	119	40	2,975

Tabell 1. Tabellen visar det totala antalet sökande, sökande i första hand, antal antagna samt söktryck på de utbildningsprogram som ges höstterminen 2019. Här visas de 15 program som har högst söktryck. Uppgifterna avser enbart sökande per sista anmälningdag (15 april 2019) samt antagna efter urval 2. Därefter kan det ha tillkommit sena ansökningar och reservantagning. Endast program med minst 10 antagna ingår i underlaget. Notera annan definition av begreppet söktryck i den här tabellen jämfört med diagram 3.



UMEÅ UNIVERSITET

Antalet reserver är ett annat vanligt mått som används för att mäta ett utbildningsprogramms popularitet och attraktionskraft. Här nedan presenteras de 15 program vid Umeå universitet höstterminen 2019 med flest antal reserver. Tabellen visar också antalet antagna och söktryck. Söktryck definieras här som antal förstahandssökande (oavsett behörighet) per antagen.

Utbildningsprogram	Antal antagna	Antal reserver	Söktryck
Läkarprogrammet	159	3 034	3,572
Juristprogrammet	170	1 483	2,459
Psykologprogrammet	25	979	14,720
Socionomprogrammet	50	789	9,440
Arkitektprogrammet	65	599	3,015
Psykologprogrammet med inriktning mot idrott	21	427	5,905
Fysioterapeutprogrammet	50	361	3,920
Socionomprogrammet	135	357	1,622
Studie- och yrkesvägledarprogrammet - Distansutbildning	30	312	5,300
Vårdadministrativa programmet	100	289	2,910
Sjuksköterskeprogrammet (Örnsköldsvik)	45	268	3,267
Civilekonomprogrammet	168	246	1,304
Apotekarprogrammet	23	240	4,130
Sjuksköterskeprogrammet (Umeå)	100	214	2,560
Sjuksköterskeprogrammet (Skellefteå)	45	182	1,867

Tabell 2. Tabellen visar antalet antagna, reserver och söktryck på de utbildningsprogram som ges höstterminen 2019. Här visas de 15 program som har flest reserver. Uppgifterna avser urval 2.

UMEÅ UNIVERSITET

Umeå universitets marknadsandel vid rekrytering av högskolenybörjare

Diagrammet nedan visar Umeå universitets så kallade marknadsandel av det totala antalet högskolenybörjare från olika län. Med marknadsandel avses hur stor andel av högskolenybörjarna från ett visst län som rekryteras till respektive lärosäte. Umeå universitet har en stor andel av de västerbottniska högskolenybörjarna och en förhållandevis stor andel av nybörjarna från grannlänerna. Av totalt 123 123 högskolenybörjare i riket, rekryterade Umeå universitet 7 879 studenter (6,4 procent). På grund av eftersläpande statistik avser siffrorna höstterminen 2018. Högskolenybörjare definieras i det här avseendet som en student som aldrig tidigare varit registrerade vid den aktuella högskolan, vederbörande kan dock tidigare varit registrerad vid annan högskola.

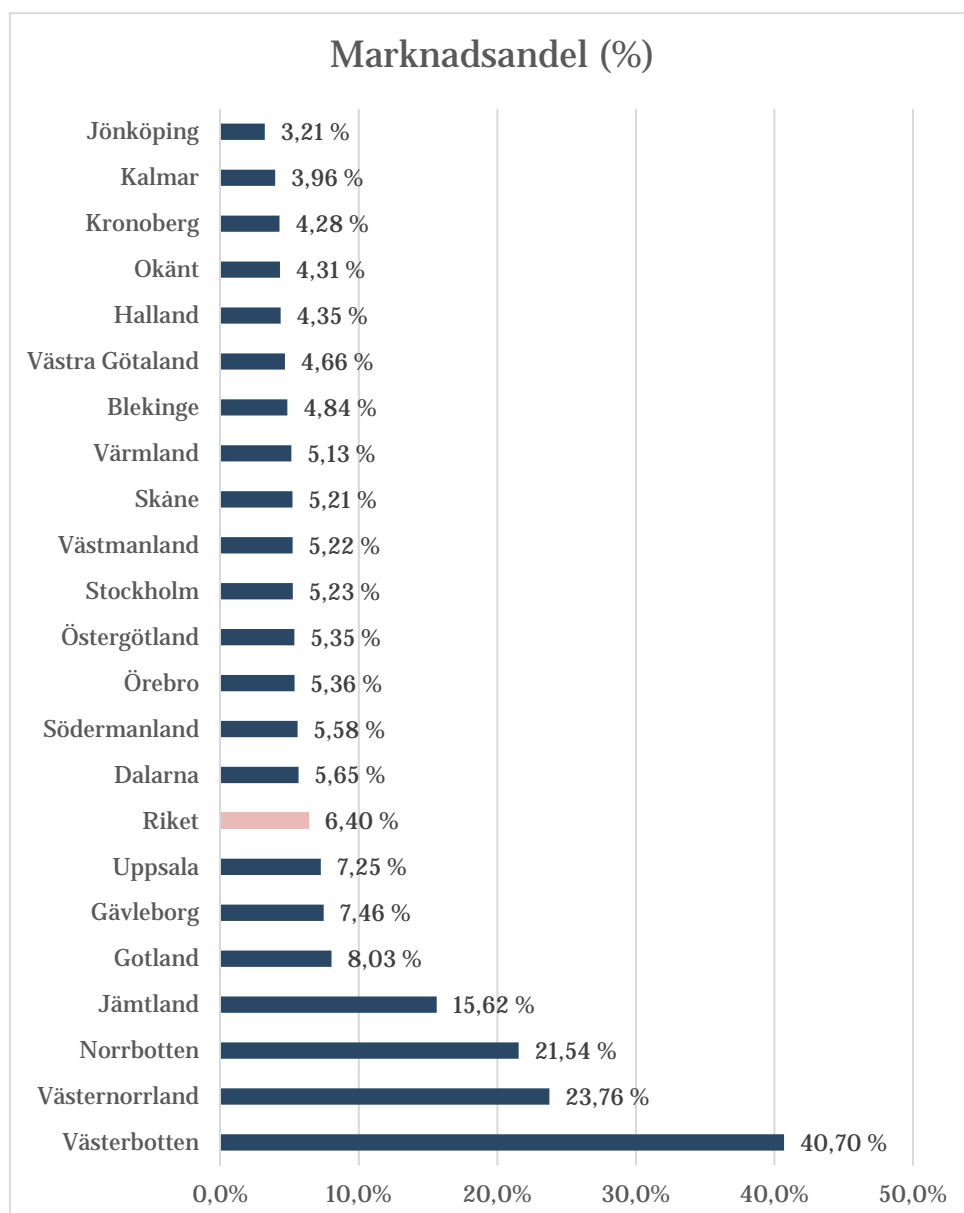


Diagram 4. Ovanstående diagram visar Umeå universitets marknadsandel av det totala antalet högskolenybörjare per län samt för riket totalt. Okänt innehåller företrädesvis utländska studenter. Observera att siffrorna avser höstterminen 2018. En högskolenybörjare i det här avseende är en student som aldrig tidigare varit registrerade vid den aktuella högskolan.

UMEÅ UNIVERSITET

Högskolenybörjarna vid Umeå universitet – ursprungslän

Som komplement till marknadsandelar visas antal och andel av Umeå universitets nybörjare som rekryteras från respektive län i nedanstående diagram. Högskolenybörjare definieras på samma sätt som i diagram 4.

Av diagrammet ser vi tydligt att Umeå universitet rekryterast flest nybörjare från Stockholms län. Därefter följer Västerbotten, okänt (företrädesvis utländska studenter), storstadslänen Västra Götaland och Skåne samt därefter grannlänerna Västernorrland och Norrbotten.

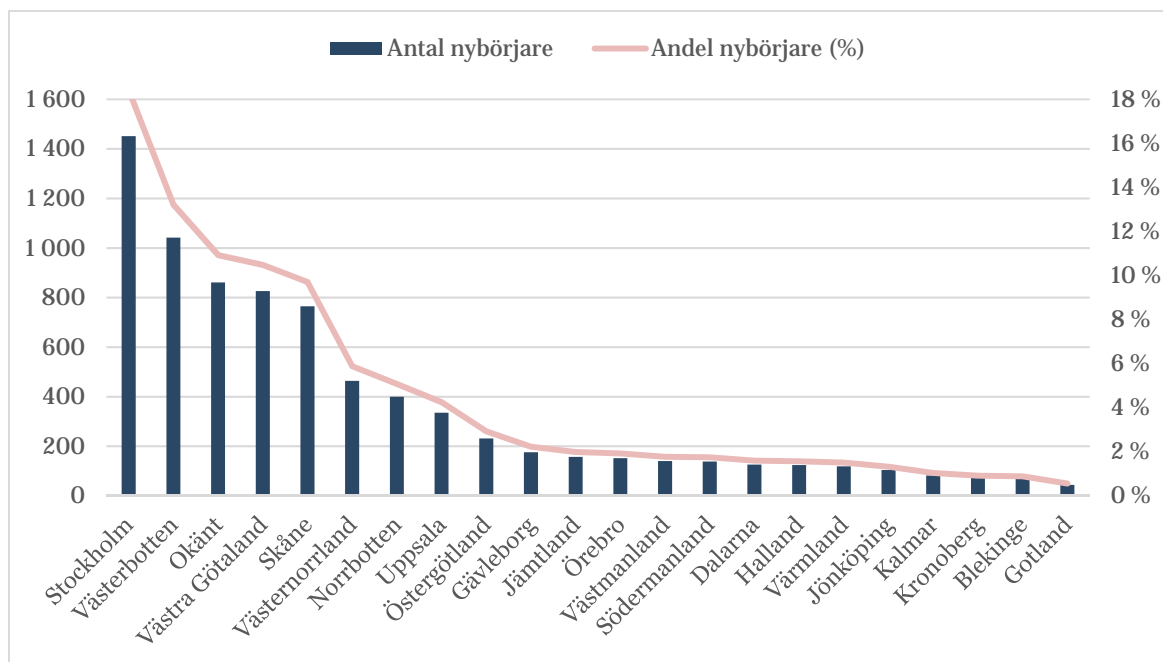


Diagram 5. Ovanstående diagram visar varifrån Umeå universitets nybörjare kommer ifrån. Okänt innehåller företrädesvis utländska studenter. Siffrorna gäller höstterminen 2018 och de presenteras både som antal och andel. Med högskolenybörjare i det här avseendet menas en student som aldrig tidigare varit registrerad vid Umeå universitet. Staplarna med antal nybörjare ska avläsas mot vänster Y-axel, linjediagrammet med andelen nybörjare ska avläsas mot höger Y-axel.

Intressant att notera är att Umeå universitets marknadsandel (se diagram 4) av det totala antalet högskolenybörjare från Stockholms län (5,23 procent) ligger under Umeås genomsnittliga marknadsandel för hela riket (6,40 procent). Utöver norrlandslänen är Umeå universitet överrepresenterat som studieval bland högskolenybörjarna från Gotland, Gävleborg och Uppsala. Totalt antalet högskolenybörjare från dessa län är dock inte tillräckligt många för att Umeås relativt höga andel ska göra dem till universitetets topp 7 största rekryteringslän.

UMEÅ UNIVERSITET

Tidsserie över högskolenybörjarna vid Umeå universitet – ursprungslän

Av diagram 6 nedan ser vi hur nybörjarstudenternas hemlän vid Umeå universitet förändrats över tid. Stockholms län passerade Västerbotten som det största rekryteringslänen läsåret 08/09. Det sammanfaller med en kraftig ökning av antal nybörjarstudenter som inleddes samma läsår. Även andelen nybörjare från Västra Götalands län ökar kraftigt detta läsår, om än inte i tillräcklig omfattning för att passera Västerbotten.

Genom tidsserien blir det tydligt att Västerbotten, tillsammans med grannlänen Norrbotten och Västernorrland succesivt minskat i betydelse som rekryteringslän sedan mitten av 90-talet, och framförallt sedan inledningen av 00-talet. Samtidigt har storstadslänen och internationella studenter (okänt) ökat i motsvarande omfattning, Stockholms län står för den tydligaste ökningen.

Värt att notera är 38 procent av totalt 5 002 nybörjarstudenter som kom från Västerbottens län läsåret 93/94, motsvarar 1 800 individer. Läsåret 17/18 kom 11 procent av totalt 11 681 nybörjare från Västerbotten, vilket motsvarar 1 310 individer. Västerbottens minskning som rekryteringslän har således minskat mer i relativa termer än i absoluta tal. Även om minskningen i antal individer från Västerbotten är omfattande, blir minskningen av den relativa andelen kraftfull då det totala antalet nybörjarstudenter vid Umeå universitet mer än fördubblats under perioden.

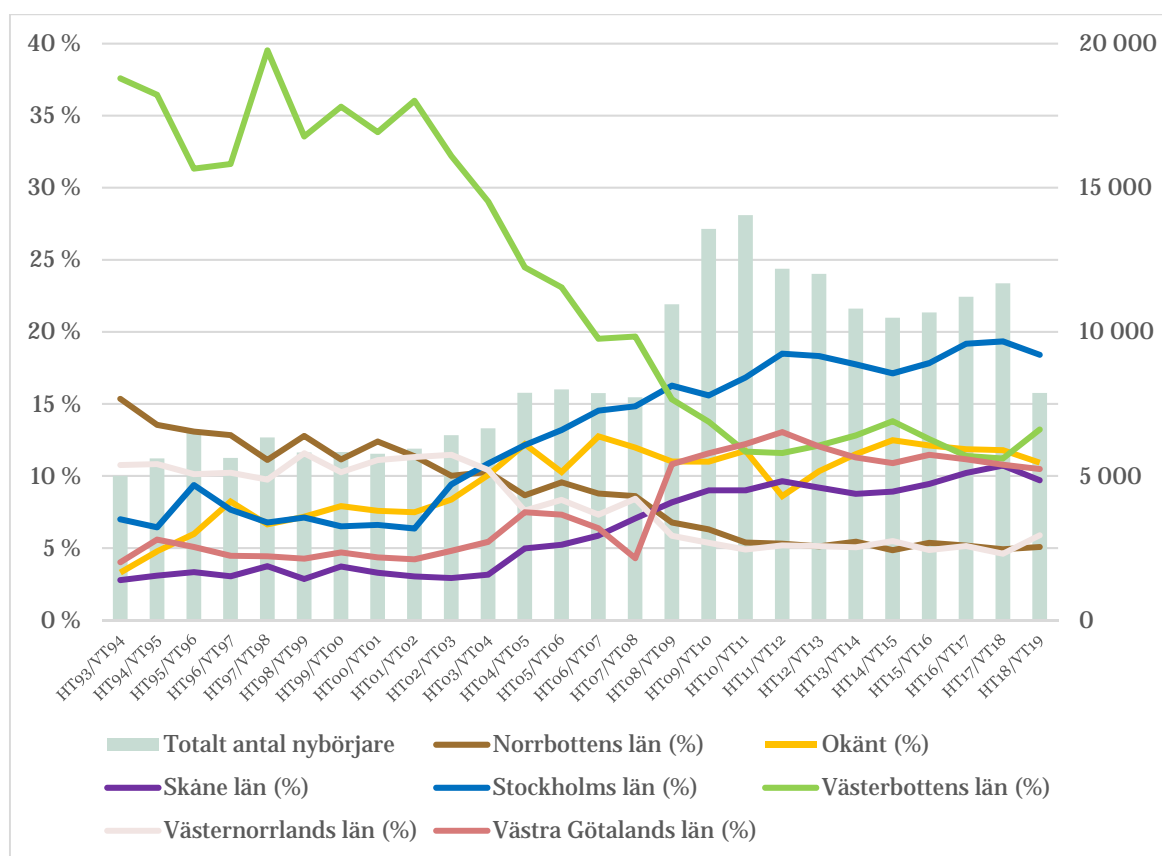


Diagram 6. Figuren visar en tidsserie över från vilket ursprungslän Umeå universitets nybörjare kommer från. Jämfört med diagram 5 är datat grupperat läsårsvis istället för per termin. Även här definieras en högskolenybörjare som en student som aldrig tidigare varit registrerad vid Umeå universitet. Staplarna med totalt antal nybörjare ska avläsas mot höger Y-axel och linjediagrammen med andelar ska avläsas mot vänster Y-axel. Perioden 1993 – 1997 innehåller serien för Västra Götalands län summan av studenter från Älvsborgs län, Skaraborgs län samt Göteborg och Bohus län då Västra Götalands län inrättades från och med 1998-01-01.