

Studentrekrytering vid vårterminsstarten 2016

Ökningen av antalet sökande till högskolestudier fortsätter för riket som helhet medan antalet sökande för Umeå universitets del minskade något. Totalt för vårterminen 2016 så inkom det 522 695 ansökningar till kurser och program i riket vilket motsvarar en ökning med 3,3 procent jämfört med vårterminen 2015. Det totala antalet individer som sökte till vårterminen 2016 var 226 248 vilket är en ökning med 1,8 procent jämfört med vårterminen 2015. Umeå universitet hade till vårterminen 2016 totalt 41 732 sökande till kurser och program vilket är en minskning med 0,3 procent jämfört med vårterminen 2015. Trots denna minskning så behåller vi platsen som tredje största lärosäte sett till det totala antalet sökande. Ser vi till antalet sökande i första hand så behåller vi fjärdeplatsen just före Lunds universitet.

Inledningsvis bör sägas att antalet sökande och antagna till en vårtermin är betydligt lägre än till en hösttermin. Ungefär 5 000 fler studenter antas till en hösttermin och den huvudsakliga differensen gäller antalet antagna till program. Totalt på ett läsår så sker ungefär 80 procent av Umeå universitets programantagning på höstterminerna varför dessa siffror inte blir helt representativt för vårt totala programutbud på läsårsbasis. Även om det totala antalet sökande till Umeå universitets utbildningsprogram minskade något så kan vi dock se en ökning av antalet behöriga sökande. För vårterminen 2016 så har det totala antalet behöriga sökande ökat till 39 878 vilket motsvarar en ökning med 2,1 procent jämfört med vårterminen 2015. Motsvarande siffra för hela landet är 1,8 procent. Även avseende antalet förstahandssökande till program ser vi en fortsatt ökning i förhållande till vårterminen 2015. En ökning med 4,1 procent innebär att vi fortsätter de senaste vårterminernas fina trend. Ökningen ligger klart över riksgenomsnittet på 2,4 procent. Det totala antalet sökande till program ligger kvar på samma nivå som vårterminen 2015.

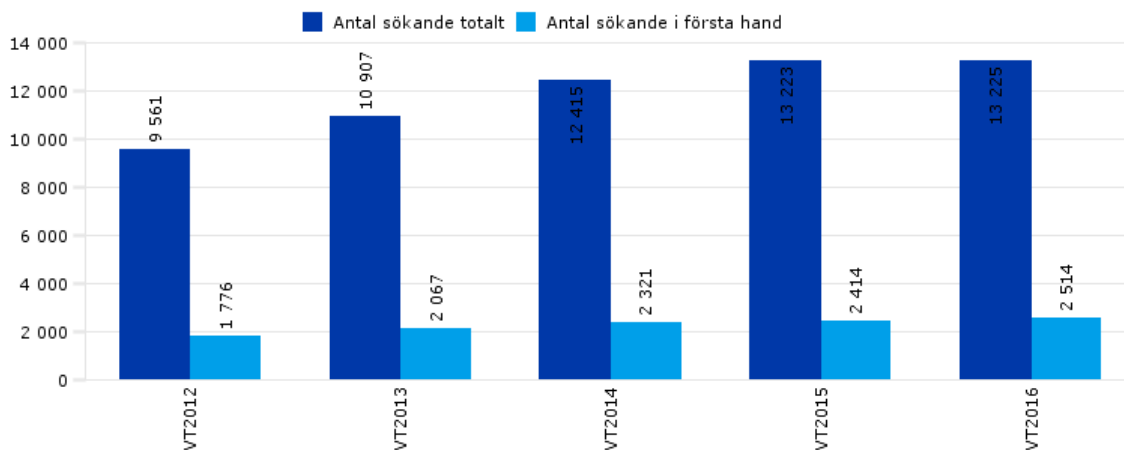


Diagram 1. I ovanstående diagram visas det totala antalet sökande samt antalet sökande i första hand till Umeå universitets utbildningsprogram de senaste fem vårterminerna.

Söktrycket till våra utbildningsprogram blev 2,4 förstahandssökande per antagen för vårterminen 2016 vilket är en liten ökning jämfört med vårterminen 2015. Detta betyder att vi hamnar exakt på riksgenomsnittet vad gäller söktryck till program. Allra flest sökande i första hand har läkarprogrammet följt av sjuksköterskeprogrammet, psykologprogrammet, tandläkarprogrammet och socionomprogrammet. Nämnas bör här att de flesta av Umeå universitets utbildningsprogram endast har intag på hösten.

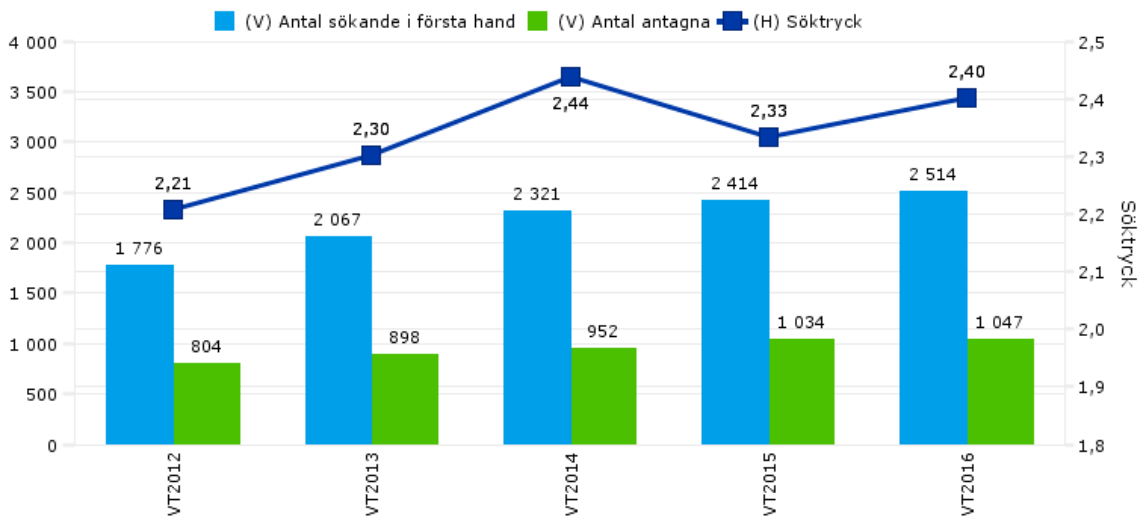


Diagram 2. I ovanstående diagram ser vi förändringen av söktrycket, mätt som antal förstahandssökande dividerat med antal antagna, avseende Umeå universitets utbildningsprogram, inkl. senare del till program, de senaste fem vårterminerna.

Jämfört med föregående år ser vi att antalet program som har ett söktryck med minst en förstahandssökande per antagen minskar marginellt samtidigt som antalet program som har färre än en förstahandssökande per antagen ökar. Detta är relativt stabilt över tid och vi har en sund konkurrens om platserna på de flesta av våra program. Alternativ med lägre söktryck utgörs företrädesvis av senare del av program.

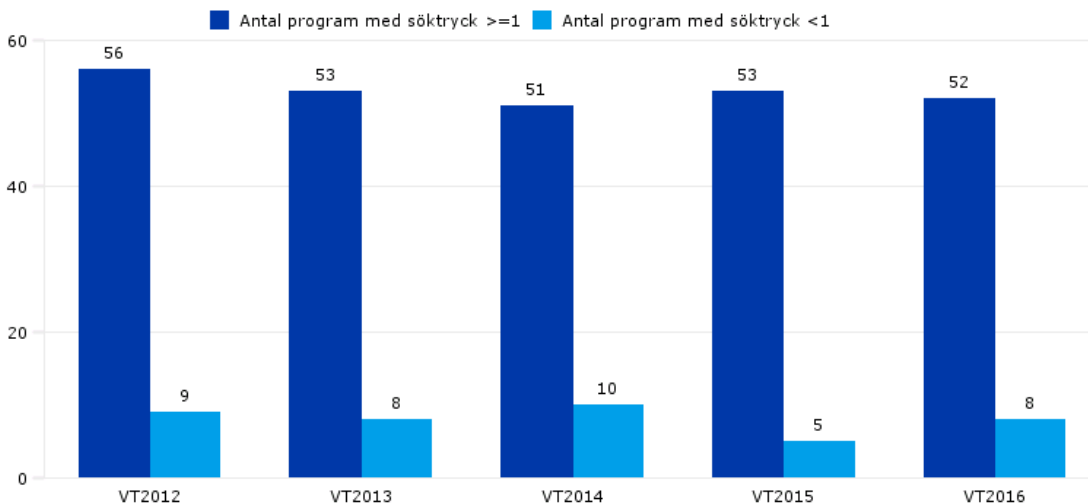


Diagram 3. I ovanstående diagram ser vi förändringen av antalet anmälningsalternativ utifrån ett normsöktryck på 1, siffrorna gäller Umeå universitets utbildningsprogram de senaste fem vårterminerna. Här ingår även anmälningsalternativ gällande senare del på program.

I tabellen nedan presenteras det totala antalet sökande, antalet sökande i första hand samt söktrycket för samtliga utbildningsprogram som Umeå universitet erbjuder vårterminen 2016. Programmen är sorterade fallande utifrån söktryck som är en vedertagen indikator på konkurrensen om varje studieplats. Jämfört med vårterminen 2015 så har vi generellt sett en liten ökning av söktrycket på våra program. De flesta programmen har betydligt större antal sökande i första hand i förhållande till antalet antagna vilket naturligtvis är positivt ur ett konkurrensperspektiv. Arbetsterapeutprogrammet har för vårterminen 2016 en ökning av det totala antalet sökande med 8,7 procent jämfört med vårterminen 2015. Störst procentuell minskning har Dietistprogrammet med -17,8 procent. Specialistsjuksköterskeprogrammet med inriktning mot ambulanssjukvård hade för vårterminen 2016 en ökning med 29,7 procent gällande sökande i första hand jämfört med vårterminen 2015. Specialistsjuksköterskeprogrammet med inriktning mot intensivvård minskar samtidigt med 12,8 procent, vilket är Umeå universitets största procentuella minskning av förstahandssökande jämfört med vårterminen 2015. Totalt sett så har vi dock endast marginella minskningar såväl avseende det totala antalet sökande som antalet sökande i första hand.

Utbildningsprogram	Sökande totalt	Sökande i första hand	Antagna	Söktryck
Psykologprogrammet	2 149	291	46	6,33
Specialistsjuksköterskeprogrammet med inriktning mot anesthesisjukvård	256	121	26	4,65
Masterprogrammet i molekylärbiologi	57	26	8	3,25
Fysioterapeutprogrammet	905	150	47	3,19
Läkarprogrammet	3 016	383	135	2,84
Tandläkarprogrammet	1 074	263	95	2,77
Barnmorskeprogrammet	195	77	32	2,41
Dietistprogrammet	562	82	35	2,34
Sjuksköterskeprogrammet	1 920	366	180	2,03
Socionomprogrammet	1 536	255	130	1,96
Förskolläraryrket	319	87	45	1,93
Specialistsjuksköterskeprogrammet med inriktning mot ambulanssjukvård	133	48	26	1,85
Biblioteks- och informationsvetenskap - magisterprogram	17	12	7	1,71
Specialistsjuksköterskeprogrammet med inriktning mot intensivvård	125	41	26	1,58
Specialistsjuksköterskeprogrammet med inriktning mot operationssjukvård	80	32	22	1,45
Arbetsterapeutprogrammet	374	45	45	1,00
Teologprogrammet - kandidatutbildning	106	36	38	0,95

Tabell 1. I ovanstående tabell kan vi följa förändringen av det totala antalet sökande, sökande i första hand samt söktryck på de utbildningsprogram som ges vårterminen 2016.

I nedanstående två tabeller presenteras en nationell jämförelse över förändringen mellan vårterminen 2015 och vårterminen 2016. De två tabellerna visar dels förändringen gällande det totala antalet sökande och dels förändringen av antalet sökande i första hand. Här gäller uppgifterna för lärosätenas totala utbildningsutbud i de ordinarie antagningsomgångarna till skillnad från de tidigare graferna i rapporten som huvudsakligen behandlar utbildningsprogram. Förutom Umeå universitet som visar på en marginell minskning av det totala antalet sökande så minskar även Uppsala universitet. Uppsala är dock fortfarande störst med 54 702 sökande. De övriga lärosätena i denna jämförelse har ett ökat antal sökande. Strukturellt på riksnivå så står de mindre lärosätena för en minskning medan de större lärosätena står för den totala ökningen. I den norra regionen så ökar Luleå tekniska universitet med 10 procent och Mittuniversitetet ökar med 42 procent jämfört med vårterminen 2015.

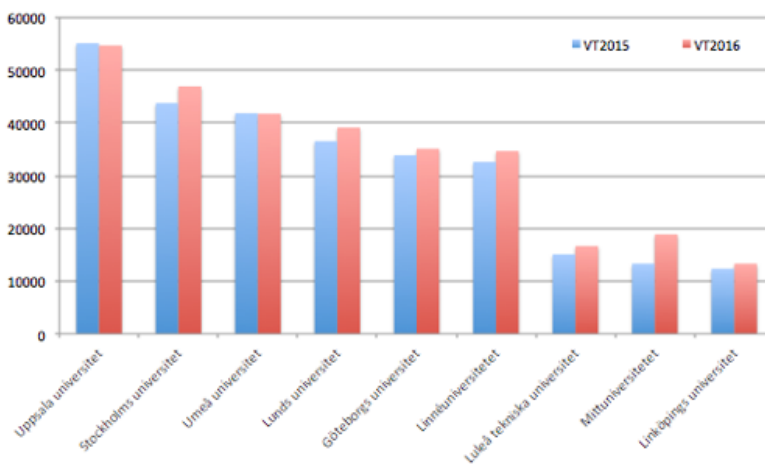


Diagram 4. Ovanstående diagram visar på förändringen mellan VT2015 och VT2016 avseende det totala antalet sökande för några utvalda lärosäten.

Vad gäller antalet sökande i första hand till vårterminen 2016 så minskar Umeå universitet något, -0,8 procent. Även Uppsala universitet har en liten minskning medan de övriga större lärosätena ökar något. Störst antal sökande i första hand vårterminen 2016 har Stockholms universitet med 26 755 förstahandssökande. Övriga lärosäten i norra regionen ökar även gällande antalet sökande i första hand.

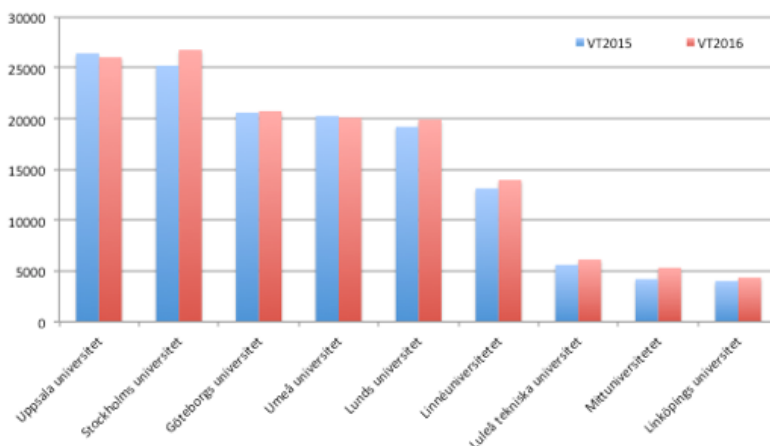


Diagram 5. Ovanstående diagram visar på förändringen mellan VT2015 och VT2016 avseende det totala antalet förstahandssökande för några utvalda lärosäten.

Här nedan ser vi Umeå universitets marknadsandelar utifrån det totala antalet högskolenyborjare i de olika länen. Med marknadsandel avses hur stor andel av alla högskolenyborjare från ett visst län som rekryteras till det egna lärosätet. Vi har en stor andel av den västerbottniska marknaden och vi har en förhållandevis stor marknadsandel i våra grannlän. Det som sticker ut är att vi verkar ha svårare att rekrytera från Jämtlands län än från de andra nordliga länen. Siffrorna gäller vårterminen 2015. Det är viss skillnad mellan höst och vår, på höstterminer har vi generellt en större marknadsandel i de fyra nordligaste länen.

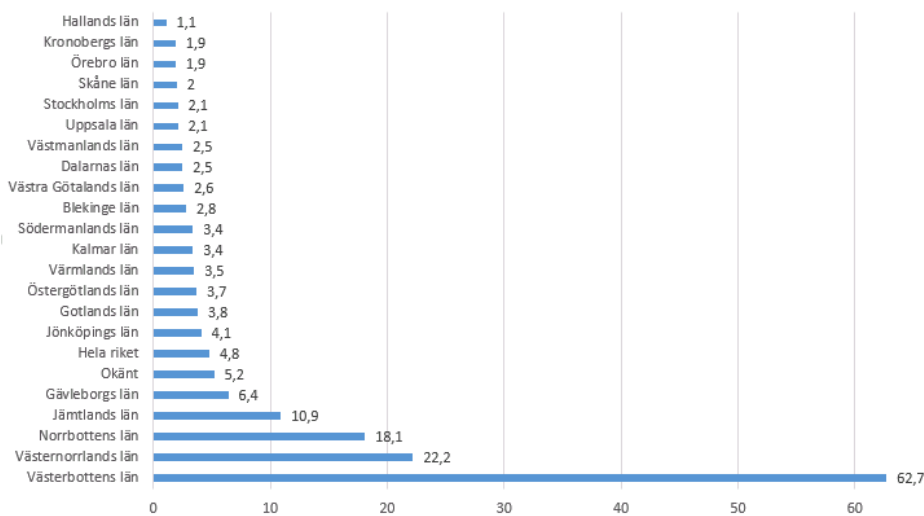


Diagram 6. Ovanstående diagram visar Umeå universitets marknadsandel av det totala antalet högskolenyborjare per län. Okänt innehåller företrädesvis utländska studenter. Siffrorna gäller vårterminen 2015.

Som komplement till ovanstående diagram med marknadsandelar visas nedan hur många nyborjare vi rekryterar från respektive län samt hur stor andel de utgör av vårt totala antal nyborjare. Flest nyborjare kommer från Stockholms län följt av okänt som innehåller våra utländska nyborjarstudenter.

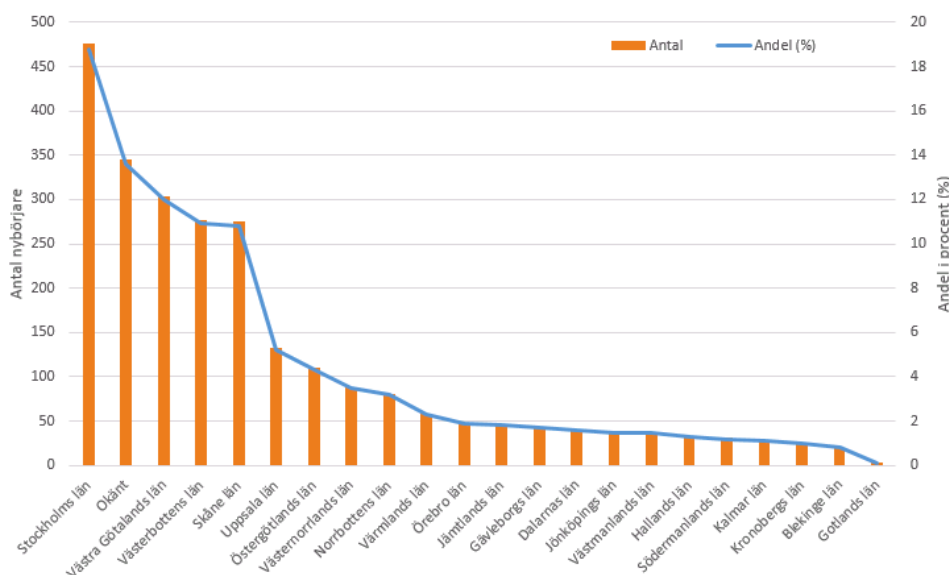


Diagram 7. Ovanstående diagram visar varifrån Umeå universitets nyborjare kommer ifrån. Okänt innehåller företrädesvis utländska studenter. Siffrorna gäller vårterminen 2015 och de presenteras både som antal och andel.

När vi nu kommit ett par veckor in i terminen kan vi även så smått börja jämföra den här terminens siffror över antalet registrerade med antalet registrerade motsvarande tidpunkt ifjol. Här nedan ser vi antalet helårsstudenter per den 2016-02-03 jämfört med samma datum förra året. Ökningen av antalet helårsstudenter i detta tidiga skede innehåller betydande osäkerheter bl.a. för att siffrorna för 2016 i dagsläget är något övervärderade då de fortfarande innehåller tidiga avbrott vilket inte är fallet med siffrorna från 2015. Underlag för analys gällande HSTK-utvecklingen kommer fortlöpande att tas fram under året och det finns även en särskild rapport för detta i vår beslutsstödsportal, denna och övriga rapporter uppdateras varje natt.

Fakultet samt Lärarhögskolan	HSTK 160203	HSTK 150203	Förändring HSTK	Förändring (%)
Humanistisk fakultet	1 307	1 074	233	21,7
Lärarhögskolan	61	39	22	56,1
Medicinsk fakultet	1 305	1 337	-33	-2,4
Samhällsvetenskaplig fakultet	2 496	2 409	87	3,6
Teknisk-naturvetenskaplig fakultet	927	916	11	1,2
<i>Totalt UMU</i>	<i>6 095</i>	<i>5 775</i>	<i>320</i>	<i>5,5</i>

Tabell 2 I ovanstående tabell kan vi följa förändringen av antalet registrerade helårsstudenter per den 2016-02-02 jämfört med samma tidpunkt ifjol, siffrorna avser helårsstudenter på både program och fristående kurs. Uppdragsutbildning och avgiftsstudenter är exkluderade.