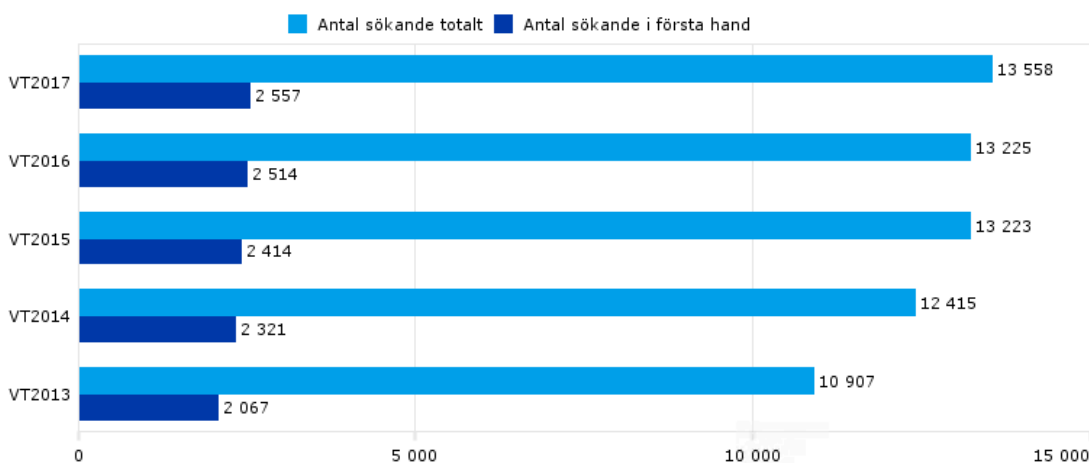


## Studentrekrytering vid vårterminsstarten 2017

**Totalt sett i riket var det 250 590 personer som sökte en eller flera utbildningar i den nationella antagningsomgången vårterminen 2017. Detta motsvarar en minskning med 2,0 procent jämfört med vårterminen 2016. Noteras bör dock att antagning till vårterminer endast motsvarar ca. 20 procent av den antagning som sker till höstterminer. Vad gäller programantagning så är detta extra tydligt eftersom de allra flesta program startar på hösten. Av de större lärosätena så är det endast Umeå universitet och Linnéuniversitetet som har ett ökat antal sökande till vårterminen 2017. Umeå universitet hade till vårterminen 2017 totalt 42 185 sökande till kurser och program vilket motsvarar en ökning med 1,1 procent. Vad gäller förstahandssökande så hade Umeå universitet till vårterminen 2017 totalt 20 829 förstahandssökande till program och kurser, vilket är en ökning med 3,7 procent jämfört med vårterminen 2016. Trenden totalt i riket är vikande och antalet förstahandssökande minskade med 4,4 procent på program respektive -1,1 procent på fristående kurs. Umeå universitet antog 19 690 personer till vårterminen 2017 vilket är en ökning med 6,7 procent jämfört med vårterminen 2016.**

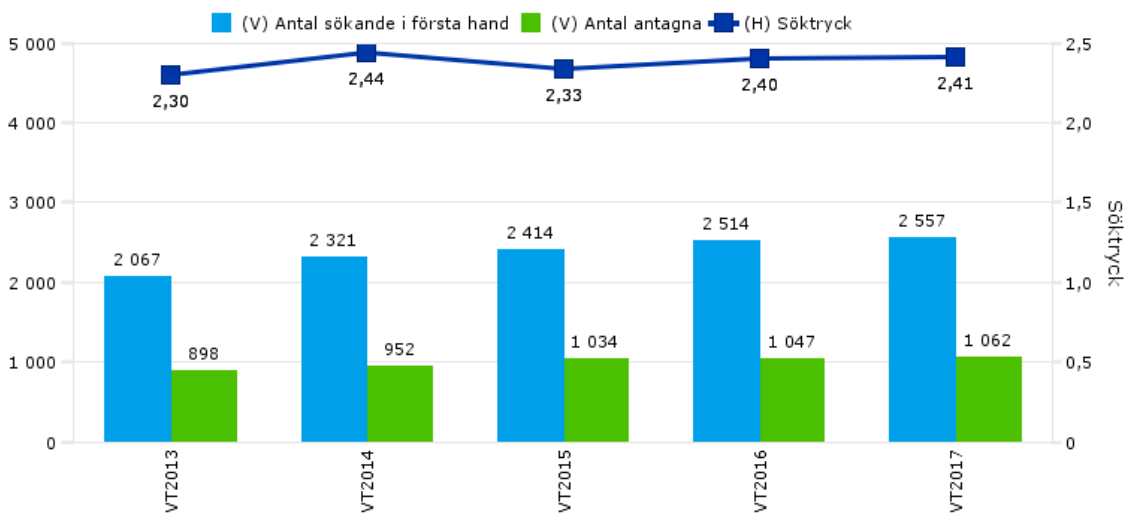
Till vårterminen 2017 hade Umeå universitet hade 13 558 sökande till utbildningsprogram vilket motsvarar en ökning med 2,5 procent. Glädjande nog så ökar alltså antalet sökande i första hand jämfört med vårterminen 2016. En ökning med 1,7 procent avseende förstahandssökande till program innebär att vi håller i vår positiva trend. Totalt sett i riket är en minskar antalet förstahandssökande till program med 4,4 procent. Ökningen av förstahandssökande har även en positiv effekt på söktrycket till våra program för vårterminen 2017.



**Diagram 1.** I ovanstående diagram visas det totala antalet sökande samt antalet sökande i första hand till Umeå universitets utbildningsprogram de senaste fem vårterminerna.

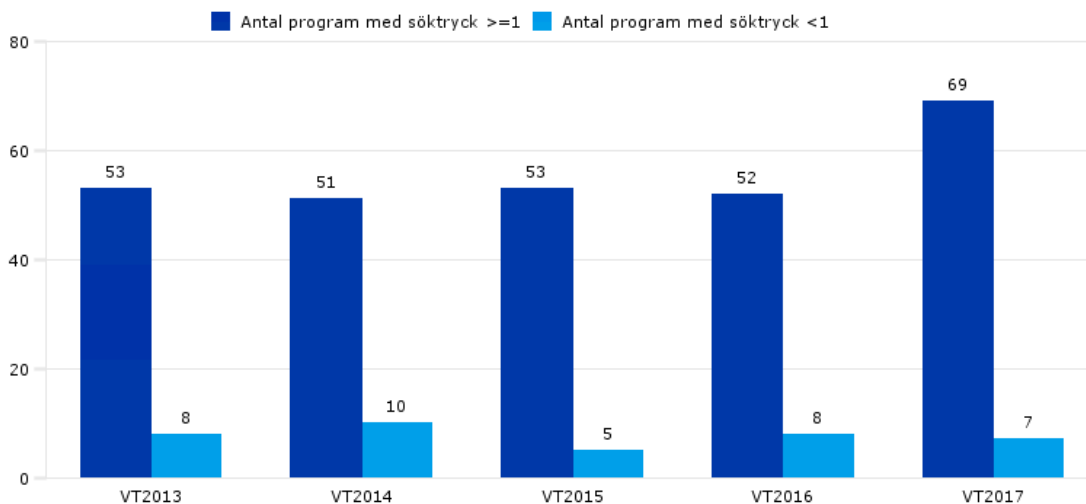
# UMEÅ UNIVERSITET

Söktrycket till våra utbildningsprogram för vårterminen 2017 landade på 2,41 förstahandssökande per antagen vilket är en liten ökning jämfört med vårterminen 2016. Allra flest sökande i första hand har läkarprogrammet (söktryck 2,8) tätt följt av sjuksköterskeprogrammet (söktryck 2,1). Antalet antagna till program fortsätter att ökar marginellt så huvuddelen av ökningen i antal antagna sker på fristående kurs.



**Diagram 2.** I ovanstående diagram ser vi förändringen av söktrycket, mätt som antal förstahandssökande dividerat med antal antagna, avseende Umeå universitets utbildningsprogram, inkl. senare del till program, de senaste fem vårterminerna.

Jämfört med föregående vårterminer ser vi, i nedanstående diagram, att antalet program som har ett söktryck med minst en förstahandssökande per antagen ökar markant. Alternativ med lägre söktryck utgörs företrädesvis av senare del av program.



**Diagram 3.** I ovanstående diagram ser vi förändringen av antalet anmälningsalternativ utifrån ett normsöktryck på 1, siffrorna gäller Umeå universitets utbildningsprogram de senaste fem vårterminerna. Här ingår även anmälningsalternativ gällande senare del på program.



## UMEÅ UNIVERSITET

I tabellen nedan presenteras de utbildningsprogram vid Umeå universitet som har högst söktryck vårterminen 2017. Utöver söktryck visas även uppgift om antal sökande, antagna och reserver. Programmen är sorterade fallande utifrån söktrycket som är en vedertagen indikator på konkurrensen om varje studieplats. Jämfört med vårterminen 2016 så uppvisar Umeå universitet en liten ökning av söktrycket på våra program vilket naturligtvis är positivt ur ett konkurrensperspektiv. Antalet reserver är ett annat vanligt mått som används för att mäta ett utbildningsprograms popularitet och attraktionskraft. För att komplettera bilden gällande konkurrensen om utbildningsplatserna kan vi även se kvoten mellan antalet reserver och antalet antagna för de aktuella programmen. Vi kan således konstatera att för varje antagen till psykologprogrammet så har vi 15 reserver på väntelistan, medan det på läkarprogrammet finns 9 reserver per antagen student.

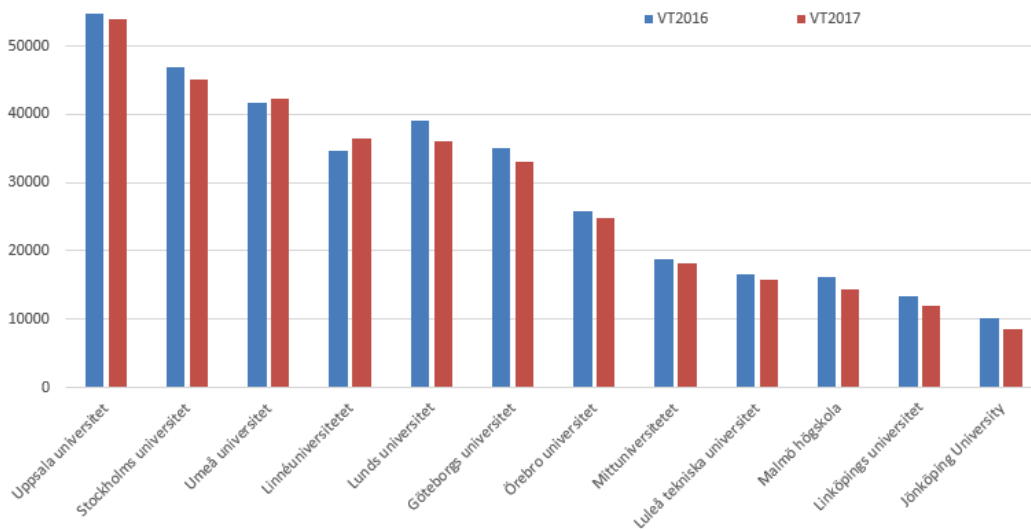
### Sökande, antagna och reserver på program med > 10 antagna

Program	Antal sökande totalt	Antal sökande i första hand	Antal antagna	Antal reserver	Söktryck	Kvot Reserver/ Antagna
Psykologprogrammet	1 961	265	46	665	5,76	14,46
Specialistsjuksköterskeprogrammet med inriktning mot anestesisjukvård	202	76	26	67	2,92	2,58
Läkarprogrammet	3 057	389	140	1 223	2,78	8,74
Fysioterapeutprogrammet	814	134	50	308	2,68	6,16
Dietistprogrammet	528	97	37	189	2,62	5,11
Tandläkarprogrammet	1 072	256	100	416	2,56	4,16
Socionomprogrammet	1 528	278	120	390	2,32	3,25
Barnmorskeprogrammet	161	69	30	23	2,30	0,77
Sjuksköterskeprogrammet	2 526	383	180	825	2,13	4,58
Specialistsjuksköterskeprogrammet med inriktning mot ambulanssjukvård	127	53	26	10	2,04	0,38
Magisterprogram i bildterapi	48	38	19	0	2,00	0,00
Kompletterande pedagogisk utbildning för forskarutbildade	188	41	25	62	1,64	2,48
Specialistsjuksköterskeprogrammet med inriktning mot intensivvård	107	42	26	9	1,62	0,35
Förskolläraryrket	278	68	60	3	1,13	0,05
Teologprogrammet - kandidatutbildning	99	40	36	59	1,11	1,64

**Tabell 1.** I ovanstående tabell kan vi se det totala antalet sökande, sökande i första hand, antal antagna, antal reserver, söktryck samt kvoten mellan antalet reserver och antalet antagna på de utbildningsprogram som ges vårterminen 2017. Här visas programmen sorterade efter söktryck. Uppgifterna avser urval 2 och endast program med mer än 10 antagna.

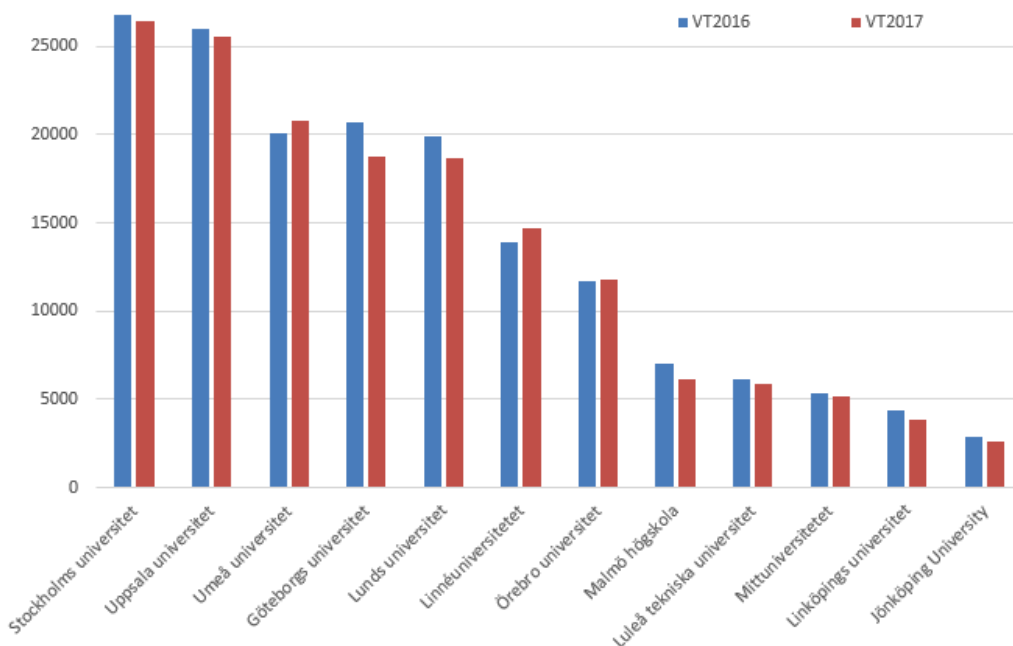
I nedanstående två diagram presenteras en nationell jämförelse över förändringen mellan vårterminen 2016 och vårterminen 2017. De två tabellerna visar dels förändringen gällande det totala antalet sökande och dels förändringen av antalet sökande i första hand. Här gäller uppgifterna för lärosätenas totala utbildningsutbud i de ordinarie antagningsomgångarna till skillnad från de ovanstående graferna i rapporten som huvudsakligen behandlar utbildningsprogram. Vad gäller det totala antalet sökande till vårterminen 2017 så minskar de flesta av nedanstående lärosäten. Störst procentuell minskning har Jönköpings University med 15,2 procent. Linnéuniversitet visar upp den största procentuella ökningen, 5,3 procent. Umeå universitet går också mot strömmen och ökar med 1,1 procent jämfört med vårterminen 2016. Uppsala universitet är dock fortfarande störst i riket med sina 53 941 sökande.

# UMEÅ UNIVERSITET



**Diagram 4.** Ovanstående diagram visar på förändringen mellan VT2016 och VT2017 avseende det totala antalet sökande för några utvalda lärosäten.

Vad gäller antalet sökande i första hand till vårterminen 2017 så går Umeå universitet även här mot strömmen och visar upp en ökning, 3,7 procent, jämfört med vårterminen 2016. Den största minskningen, 11,8 procent, ser vi hos Malmö högskola. Stockholms universitet är trots en liten minskning, -1,1 procent, fortfarande störst i riket med 26 472 förstahandssökande.



**Diagram 5.** Ovanstående diagram visar på förändringen mellan VT2016 och VT2017 avseende det totala antalet förstahandssökande för några utvalda lärosäten.



## UMEÅ UNIVERSITET

När vi nu kommit ett par veckor in på terminen kan vi även börja jämföra den här terminens siffror över antalet registrerade med antalet registrerade motsvarande tidpunkt ifjol. Här nedan ser vi antalet helårsstudenter per den 2017-02-05 jämfört med samma datum förra året. Ökningen av antalet helårsstudenter i detta tidiga skede innehåller betydande osäkerheter bl.a. för att siffrorna för 2017 i dagsläget är något övervärderade då de fortfarande innehåller tidiga avbrott vilket inte är fallet med siffrorna för 2016. Underlag för analys gällande helårsstudenter kommer fortlöpande att tas fram under året.

Fakulteter och lärarhögskolan	HSTK 2017-02-05	HSTK 2016-02-05	Förändring HSTK	Förändring (%)
Humanistisk fakultet	977	933	43	4,7
Lärarhögskolan	744	638	106	16,6
Medicinsk fakultet	1 282	1 279	2	0,2
Samhällsvetenskaplig fakultet	2 322	2 174	148	6,8
Teknisk-naturvetenskaplig fakultet	881	919	-38	-4,1
<i>Totalt UMU</i>	<i>6 205</i>	<i>5 944</i>	<i>262</i>	<i>4,4</i>

**Tabell 2** I ovanstående tabell kan vi följa förändringen av antalet registrerade helårsstudenter per den 2016-09-21 jämfört med samma tidpunkt ifjol, siffrorna avser helårsstudenter på både program och fristående kurs. Uppdragsutbildning och avgiftsstudenter är exkluderade.