



Times Higher Education World University Ranking 2018/19

Umeå universitet faller ca tjugo platser i årets THE-ranking. Umeå universitets officiella placering ändras från gruppen 251-300 till gruppen 301-350. Förändringarna i de underliggande indikatorerna är dock små.

Times Higher Education (THE) publicerade den 26 september 2018 sin World University Ranking. Rankingens har kommit ut sedan 2004 och är en av de mest kända och välrenommerade, men det är också en ganska instabil ranking (jämfört med t.ex. Shanghai rankingen) bl.a. på grund av att den bygger mycket på dels enkätundersökningar, dels egenrapporterade data från lärosäten i olika länder. Förändringar i rankingplaceringar bör därför tolkas med försiktighet. Trenden att fler och fler lärosäten tas med i denna och andra rankingar fortsätter: för tre år sedan fanns 400 lärosäten på listan, därefter har antalet successivt utökats och var i år drygt 1 200. Denna utökning påverkar också de medelvärden som används för att beräkna rankingpoängen, vilket kan ge effekter för hela listan.

Fallande resultat för Umeå universitet i år

Bara de 200 främsta får en individuell rankingplats i THE:s ranking, med hänvisning till att precisionen blir lägre ju längre ner på listan man kommer. Efter de 200 högst rankade grupperas lärosäten ihop i större och större intervall: 201-250, 251-300, 301-350, 351-400, 401-500, 501-600, 601-800, 801-1000, 1000+. Umeå universitets officiella rangordning föll från intervallet 251-300 i fjol till 301-350 i år.

Trots grupperingen i intervall kan "exakta" placeringar beräknas med hjälp av värden på ingående indikatorer. Med en sådan beräkning kan man säga att Umeå universitet fallit tjugo platser, från 286 i fjol till 306 i år. Förändringar i den storleksordningen från ett år till ett annat är inte ovanliga i detta spann av listan.¹ Sedan 2010 har Umeå universitet legat högre än plats 250 endast ett år (2011), och som lägst på plats 356 (2014). Vår genomsnittliga placering 2010–2018 är 289.

De svenska lärosätenas placering 2010–2018 framgår av diagram 1 nedan. Startåret 2010 är valt eftersom THE då gjorde stora förändringar i rankingmetodiken.² Även 2015 gjordes en stor förändring gällande hur citeringsindikatorn beräknas; linjen mellan år 2014 och 2015 är streckad för att markera att resultaten inte är jämförbara mellan de åren. Av de svenska lärosätena får två högre placeringar i år jämfört med i fjol, medan övriga lärosäten backar eller behåller samma placering. Den genomsnittliga förändringen för svenska lärosäten är minus sex platser.

¹ ICG (2015). International University Rankings Analysis: Lund University. The Illuminati Consulting Group (ICG), June 2015.

² Företaget QS, som gjorde rankingen åt THE 2004–2009, fortsatte fr.o.m. 2010 med den gamla rankingen i eget namn.



UMEÅ UNIVERSITET

Dnr

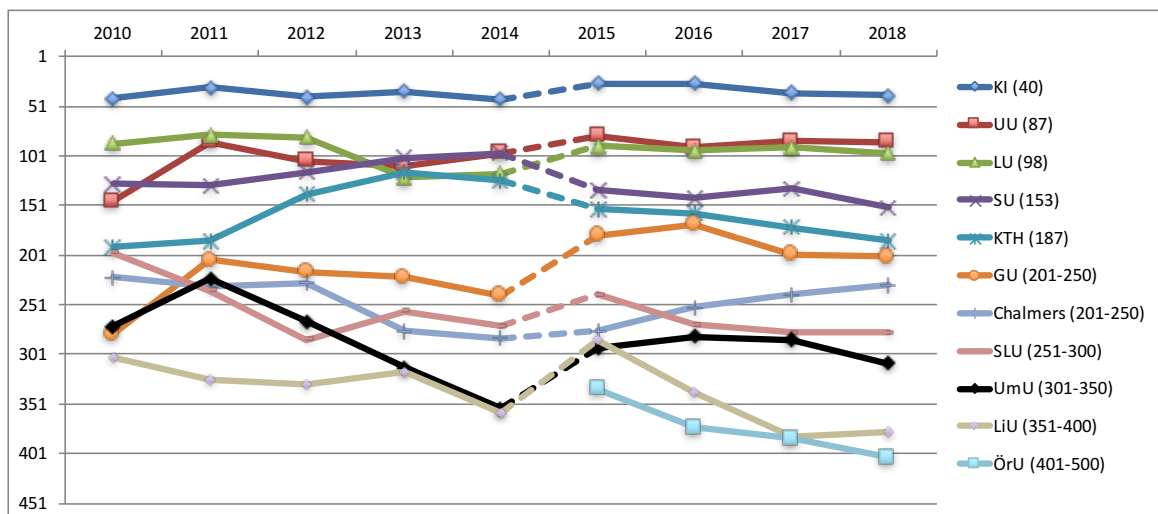


Diagram 1. De svenska universitetens placering i THE-rankingen 2010–2018 (officiell placering i år inom parentes). Exakt placering under topp-200 beräknad utifrån indikatorer. Streckad linje mellan 2014 och 2015 indikerar en större metodförändring 2015 som gör att resultaten inte är jämförbara.

Rankingens konstruktion

THE använder sedan 2010 totalt 13 indikatorer grupperade i fem områden (engelsk beteckning och vikt i rankingen inom parentes): Utbildningsmiljö (*Teaching*, 30 %), Forskningsvolym och -renommé (*Research*, 30 %), Citeringar (*Citations*, 30 %), Internationalisering (*International Outlook*, 7,5 %), samt Forskningsintäkter från industrin (*Industry Income*, 2,5 %). Umeå universitets poäng på dessa fem parametrar framgår av diagram 2 nedan.

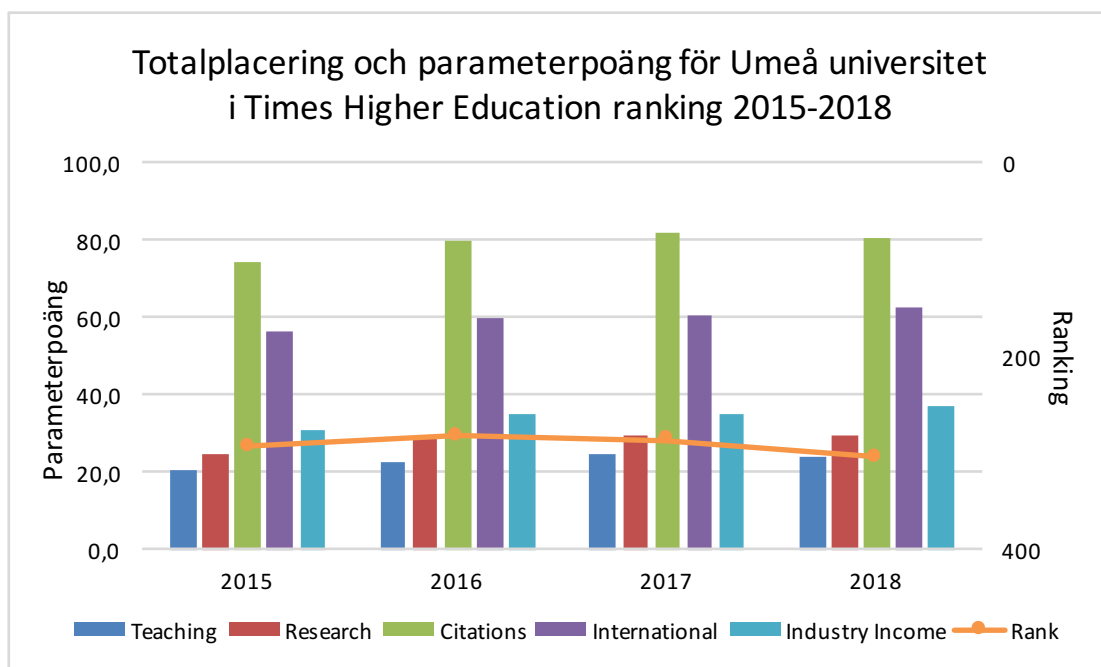


Diagram 2. Umeå universitets totalplacering samt poäng på de fem parametrarna (indikatorgrupperna) i THE-rankingen 2015–2018.



UMEÅ UNIVERSITET

Dnr

De olika indikatorerna inom varje grupp och hur de viktas framgår av tabellen på sista sidan i detta PM. För att kunna väga ihop de olika indikatorerna genomgår de s.k. z-normering, dvs. de räknas om i antal standardavvikelser från medelvärdet. Därefter skalas värdena om från 0 till 100.

Av tabellen på nästa sida framgår även Umeå universitets värden på de ingående indikatorerna för 2015–2018, samt för de bredare parametrarna/indikatorgrupperna även Umeå universitets rangordning i världen på respektive indikatorgrupp. Dessa publiceras inte av THE, men tillhandahålls till respektive lärosäte. Som framgår av tabellen och av diagram 2 ovan är förändringarna i den sammanvägda poängen för de fem indikatorgrupperna små, men förändringen i rangordning för vissa av dessa grupper ändå ganska stor. Det gäller särskilt *Teaching* (från plats 551 till 640), *Citations* (från plats 187 till 223) samt *Industry Income* (från plats 728 till 802). På International Outlook ökar indikatorvärdena, men rangordningen faller ändå något. Liknande effekter är synliga även tidigare år och har troligen att göra med det ökande antalet rankade lärosäten.

Ser man till de underliggande indikatorvärdena syns i år försämringar endast rörande antal doktorsexamina i förhållande till kandidatexamina (motsvarande) samt intäkter i förhållande till personal. De inrapporterade uppgifterna från Umeå universitet till THE skiljer sig dock inte mätbart från förra året på dessa punkter.



UMEÅ UNIVERSITET

Dnr

Indikatorgrupp (vikt) <i>Indikator (vikt)</i>	UmU 15/16	UmU 16/17	UmU 17/18	UmU 18/19
Teaching (30 %) – poäng (max=100)	20,8	22,6	24,9	24,0
Teaching Rank	617	587	551	640
<i>Teaching reputation (15 %)</i> Resultat från utbildningsdelen av en enkätundersökning.	1,4	5,1	9,1	9,1
<i>Doctoral degrees awarded / academic staff (6 %)</i> Antalet doktorsexamina dividerat med antalet lärare, ämnesnormeras (oklart hur).	27,3	26,9	28,2	28,8
<i>Academic staff / students (4,5 %)</i> Antal lärare dividerat med antal studenter (heltidsekvivalenter).	55,8	60,1	54,8	56,0
<i>Doctoral degrees / undergraduate degrees (2,25 %)</i> Antalet doktorsexamina dividerat med antal bachelor-examina (<5 år).	42,5	43,1	46,7	36,5
<i>Institutional income / academic staff (2,25 %)</i> Totala, köpkraftsjusterade intäkter, dividerat med antal lärare.	41,1	31,5	40	34,3
Research (30 %) – poäng (max=100)	25,0	28,6	29,8	29,4
Research Rank	343	304	312	336
<i>Research reputation (18 %)</i> Resultat från forskningsdelen av en enkätundersökning.	3,1	6,3	7,9	7,1
<i>Papers / academic and reseach staff (6 %)</i> Antalet publikationer i Scopus, dividerat med antalet lärare, normeras för ämne och lärosätets storlek (oklart hur).	41,0	43,3	44,9	49,4
<i>Research income / academic staff (6 %)</i> Totala forskningsintäkter dividerat med antal lärare, justerat för kostnadsläget i respektive land och viktat utifrån ämnesmix.	74,9	80,7	80,5	76,5
Citations (30 %) – poäng (max=100)	74,5	79,7	81,8	80,9
Citations Rank	205	187	187	223
<i>Citations (30 %)</i> Fältnormerad medelcitering i Scopus, femårigt publiceringsfönster. En landnormering sker där lärosäten i länder med hög citeringsgrad viktas ned; rankingen använder sedan medelvärdet av normerat och onormerat resultat.	74,5	79,7	81,8	80,9
International Outlook (7,5 %) – poäng (max=100)	56,1	59,9	60,6	62,5
International Outlook Rank	279	288	313	322
<i>International academic staff / total academic staff (2,5%)</i> Antalet utländska anställda dividerat med antalet inhemska anställda.	45,6	46,9	47,9	49,4
<i>International students / total students (2,5%)</i> Antalet utländska studenter dividerat med antalet inhemska studenter.	30,7	41,9	43,4	47,9
<i>Internationally co-authored papers / total papers (2,5%)</i> Andel publiceringar med en eller fler internationella medförfattare 2010–2014. Normaliserat för ämnesmix.	92,1	91,0	90,3	90,2
Industry Income (2,5 %) (max=100)	31,1	35,2	34,9	36,9
Industry Income Rank	603	671	728	802
<i>Research income from industry / academic staff (2,5 %)</i> Köpkraftsjusterade forskningsintäkter från näringslivet, dividerat med antal lärare.	31,1	35,2	34,9	36,9
Overall Score (*egen beräkning)	41,1*	44,6*	46,4*	45,9*
World Rank (*egen beräkning)	294*	283*	286*	306*