



Tid: Onsdagen den 3 februari 2016, kl. 10.30-12.35 med avbrott för lunch.

Plats: Professorn, plan 8 universitetsförvaltningen.

Närvarande

Dieter K. Müller, dekan, professor, geografi och ek. historia ordf.

Ulrika Haake, prodekan, docent, pedagogik

Niklas Eklund, docent, statsvetenskap

Kalle Eriksson, studentombud

Cynthia Kite, marknadsanalytiker, FD, Polarbröd,

Sofia Isberg, universitetslektor, Handelshögskolan

Ruth Mannelqvist, professor, juridiska inst.

Urban Markström, docent, socialt arbete

Anna Renström, doktorand, pedagogik

Charlotte Wiberg, docent, informatik

närvarande t.o.m. del av § 45

närvarande fr.o.m. 34 D

Tjänstgörande suppleant

Steven Nordin, professor, psykologi, §§ 32-34 C

Närvarande suppleant

Steven Nordin, professor, psykologi, §§ 34 D-45

Övriga närvarande

Nils Eriksson, utbildningsledare

Per Höglund, kanslichef

Åsa P Isaksson, fakultetssamordnare

sekr.

Anmäلت förhinder

Elina Bjurbäck, studentombud

Ärende

Mötesformalia

32. a) Utseende av justeringsperson att jämte ordföranden justera dagens protokoll.

b) Fastställande av föredragningslistan.

Beslut eller annan åtgärd

Fakultetsnämnden beslutar

- att uppdra åt studentombud Kalle Eriksson att tillsammans med ordföranden justera dagens protokoll.

Fakultetsnämnden beslutar

- att fastställa det utsända förslaget till föredragningslista.

Anmälningssärenden

33. a) Anmälan av protokoll från sammanträdet den 2 december 2015.

Ad acta.

Protokoll, bilaga § 33.



Ärende

34. Anmälan av

a) beslut fattade vid dekanens beslutsmöte.

b) beslut fattade av forskningskommittén.

c) beslut fattade av utbildningskommittén.

d) beslut fattade av styrelsen för
– Idrottshögskolan
– Handelshögskolan vid Umeå universitet

e) ärenden behandlade vid Informationsmöte för
fakultetsnämnd/prefekter 2016-02-03.

35. Anmälan av disputationssprov för doktorsexamen
och försvar av licentiatuppsats.

36. Uppföljning av Samhällsvetenskapliga
fakultetsnämndens beslut ht 2015.

Beslut

37. Samhällsvetenskapliga fakultetens bokslut 2015,
dnr FS 1.3.2-365-16.

Beslut eller annan åtgärd

Ad acta.
Bilaga § 34 A:1-3.

Ad acta.
Bilaga § 34 B.

Ad acta.
Bilaga § 34 C.

Ad acta.
Bilaga § 34 D:1-2.

Ad acta.
Bilaga § 34 E.

Ad acta.
Bilaga § 35.

Fakultetssamordnare Åsa P Isaksson re-
dovisar en sammanställning över fakul-
tetsnämndens beslut höstterminen 2015.
Ad acta. Bilaga § 36.

Kanslichef Per Höglund redovisar fakul-
tetens bokslut för 2015. Några kortfattade
utdrag ur bokslutet:

- De totala intäkterna under året
uppgick till 945 miljoner kronor,
vilket är en minskning med 4 mil-
joner kronor jämfört med före-
gående år.
- De totala kostnaderna uppgick till
964 miljoner kronor, vilket är en
ökning med 26 miljoner kronor i
jämförelse med 2014.
- Andelen personal-, lokal- och uni-
versitetsgemensamma kostnader
har ökat under året, medan kost-
naden för drift har minskat något.

AP



Ärende

37. Samhällsvetenskapliga fakultetens bokslut 2015, dnr FS 1.3.2-365-16, forts.
38. Verksamhetsberättelse och verksamhetsplan för utbildningsprogram på grundläggande nivå vid den Samhällsvetenskapliga fakulteten – handlägningsordning.
Dnr FS 1.3.1-35-16.
39. Kurs- och programutvärdering vid Samhällsvetenskapliga fakulteten, dnr FS 1.6.2-366-16.
40. Utbildningsplan för Vårdadministrativa programmet. Dnr FS 3.1.3-41-16.

Examensbeskrivningar för Vårdadministrativa programmet.

Beslut eller annan åtgärd

Fakultetsnämnden beslutar

- att fastställa fakultetens bokslut för 2015 i enlighet med vad som framgår av bilaga § 37.

Prodekan Ulrika Haake redovisar ett förslag till revidering av fakultetens handlägningsordning för utbildningsprogrammets verksamhetsberättelser och verksamhetsplaner. Ändringen rör ett tillägg om hur man arbetar med internationalisering.

Fakultetsnämnden beslutar

- att fastställa de föreslagna revideringarna av handlägningsordningen för verksamhetsberättelse och verksamhetsplan för utbildningsprogram på grundläggande nivå i enlighet med vad som framgår av bilaga § 38.

Prodekan Ulrika Haake redovisar ett förslag till revidering av fakultetens handlägningsordning för kurs- och programutvärderingar. Ändringarna rör tillägg av frågor om internationalisering och samverkan med det omgivande samhället.

Fakultetsnämnden beslutar

- att fastställa de föreslagna revideringarna av handlägningsordningen för kurs- och programutvärdering vid samhällsvetenskapliga fakulteten i enlighet med vad som framgår av bilaga § 38.

Utbildningsledare Nils Eriksson ger en bakgrund till ärendet samt redovisar ett förslag till revidering av utbildningsplanen respektive examensbeskrivningar för Vårdadministrativa programmet.



Ärende

40. Utbildningsplan för Vårdadministrativa programmet. Dnr FS 3.1.3-41-16.

Examensbeskrivningar för Vårdadministrativa programmet.

41. Programsamordnare för Dietistprogrammet.

42. Allmän studieplan för studier på forskarnivå i socialt arbete, dnr FS 4.1.4-367-16.

Beslut eller annan åtgärd

Fakultetsnämnden diskuterar ärendet.

Fakultetsnämnden beslutar

- att tillstyrka förslaget till revidering av examensbeskrivningarna för Vårdadministrativa programmet. Förslagen överlämnas till rektor för beslut samt
- att, under förutsättning av att rektor godkänner examensbeskrivningarna, fastställa förslaget till revidering av utbildningsplanen för Vårdadministrativa programmet i enlighet med vad som framgår av bilaga § 40 A.

Förslag till examensbeskrivningar, bilaga § 40 B.

Utbildningsledare Nils Eriksson presenterar ett förslag om ny programsamordnare för Dietistprogrammet.

Fakultetsnämnden beslutar

- att utse Sandra Ottosson till ny programsamordnare för Dietistprogrammet.

Fakultetssamordnare Åsa P Isaksson presenterar ett förslag till revidering av den allmänna studieplanen för utbildning på forskarnivå i socialt arbete

Fakultetsnämnden diskuterar förslaget till revidering. Frågor ställs bland annat om deltagande i det högre seminariet ingår i den föreslagna nya kursen Advanced Academic Skills.

Fakultetsnämnden beslutar

- att uppdra åt Åsa P Isaksson att inhämta klargörande om deltagande i det högre seminariet ingår i den nya kursen Advanced Academic Skills samt



Ärende

42. Allmän studieplan för studier på forskarnivå i socialt arbete, forts., dnr FS 4.1.4-367-16.

43. Sammanträdestider ht 2016.

Information/diskussion

44. Information om institutionernas/enheternas budget för 2016.

45. Remiss: Regler för utbildning på forskarnivå vid Umeå universitet, dnr: UmU FS 1.1-87-16.

Beslut eller annan åtgärd

- att, under förutsättning av att så är fallet och med smärre förtydligande i texten, fastställa förslaget till revidering av den allmänna studieplanen för studier på forskarnivå i socialt arbete i enlighet med vad som framgår av bilaga § 42.

Fakultetsnämnden beslutar

- att sammanträda vid följande tillfällen under ht 2016:
 - 6 september
 - 5 oktober (reserv)
 - 25 oktober
 - 30 november

Uppläggning:

Information: kl. 08.30-10.30

Beslutsmöte: kl. 10.30-

Kanslichef Per Höglund redovisar en sammanställning över institutionernas och enheternas budgetar för 2016, bilaga § 44.

Fakultetsnämnden diskuterar frågor i anslutning till presentationen. Bland annat noteras de ökade svårigheterna med att säkra finansiering för nya doktorander.


Fakultetsamordnare Åsa P Isaksson informerar kortfattat om remissen rörande revidering av Umeå universitets regler för forskarutbildning samt om beredningen av fakultetens yttrande i ärendet. Fakultetens institutioner och enheter har getts möjlighet att inkomma med remissvar.

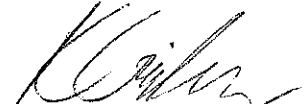
Fakultetsnämndens diskuterar ärendet och flera synpunkter på de föreslagna ändringarna lämnas. Remiss, bilaga § 45.



Ärende

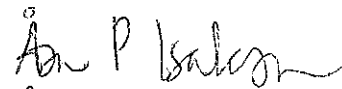
Justeras:


Dieter K. Müller


Kalle Eriksson

Beslut eller annan åtgärd

Vid protokollet:


Åsa P Isaksson



Bokslut 2015

Samhällsvetenskapliga fakulteten
(Ekonomi)

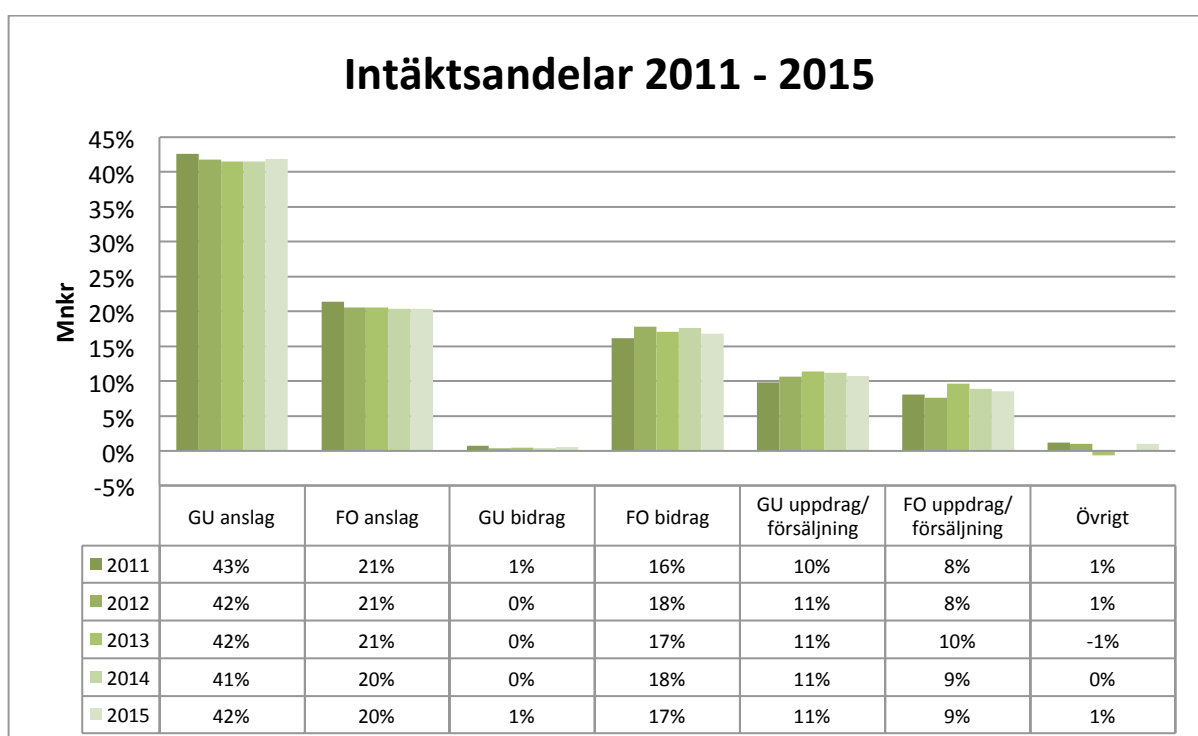
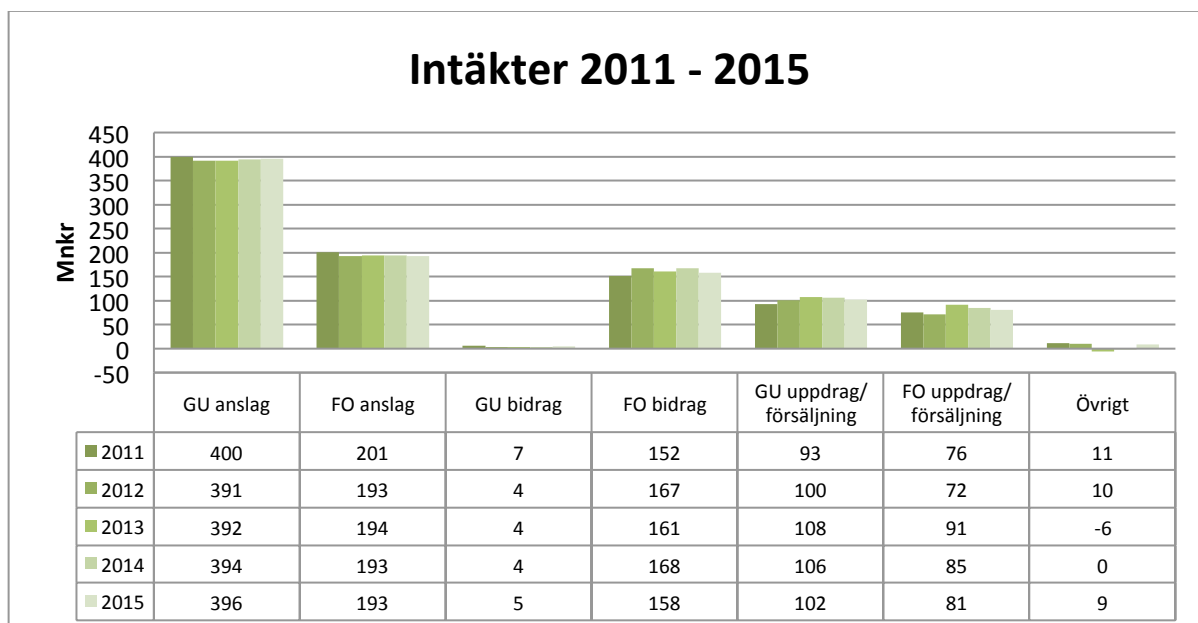
Innehållsförteckning

	Sida
Ekonomisk sammanfattning	3 – 9
Bokslut: Gemensamt fakultet (orgnr 2000)	10
Samhällsvetenskapliga fakulteten (totalt) - Resultaträkning	11
Intäkter, kostnader, resultat per institution/enhet	12

Ekonomisk sammanfattning

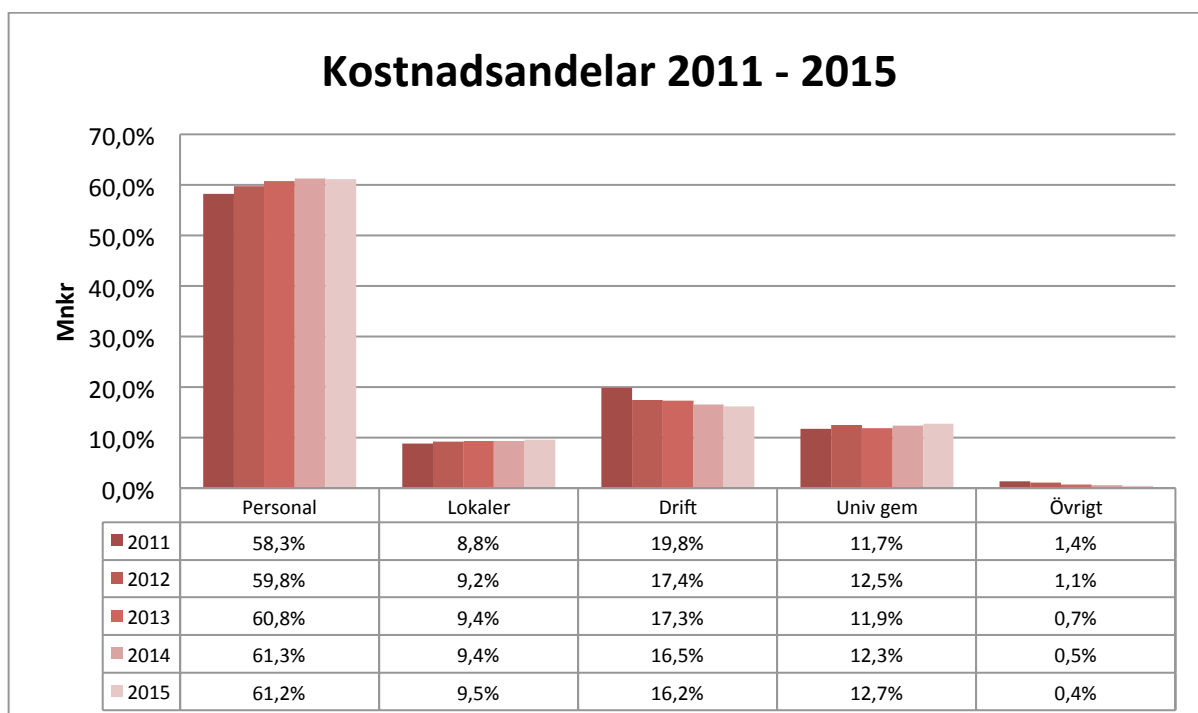
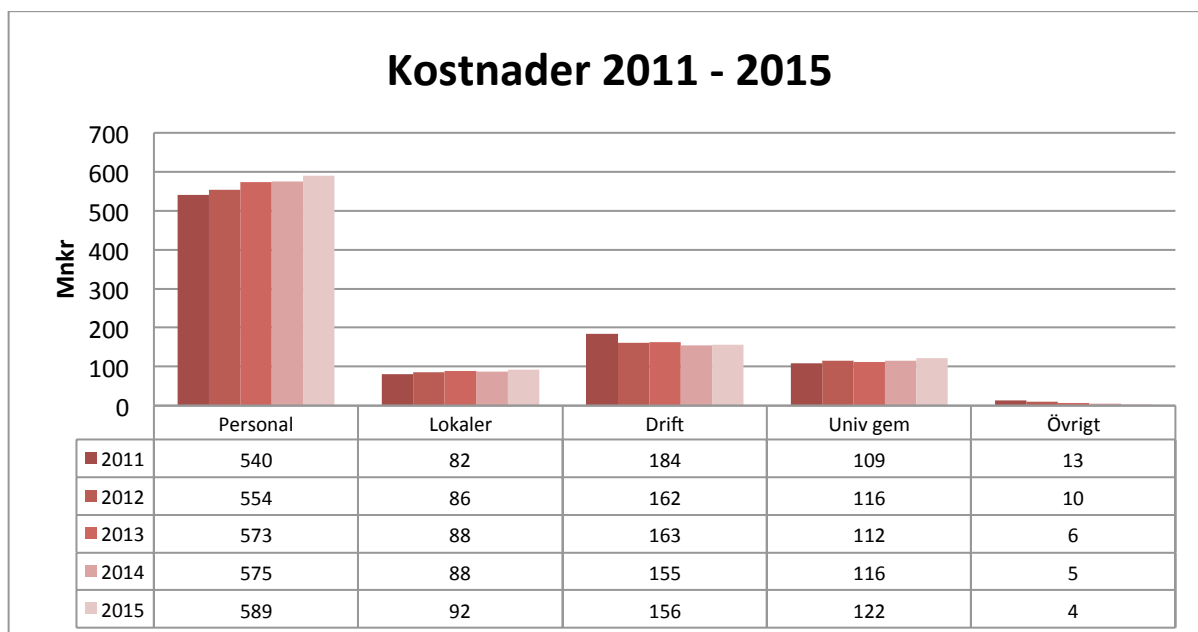
Intäkter

De totala intäkterna för den samhällsvetenskapliga fakulteten uppgick år 2015 till 945 mnkr, vilket är en minskning med 4 mnkr jämfört med föregående år och en ökning med 7,5 mnkr jämfört med år 2011. I diagrammen nedan redovisas intäktsutvecklingen de senaste fem åren samt intäktsandelar.



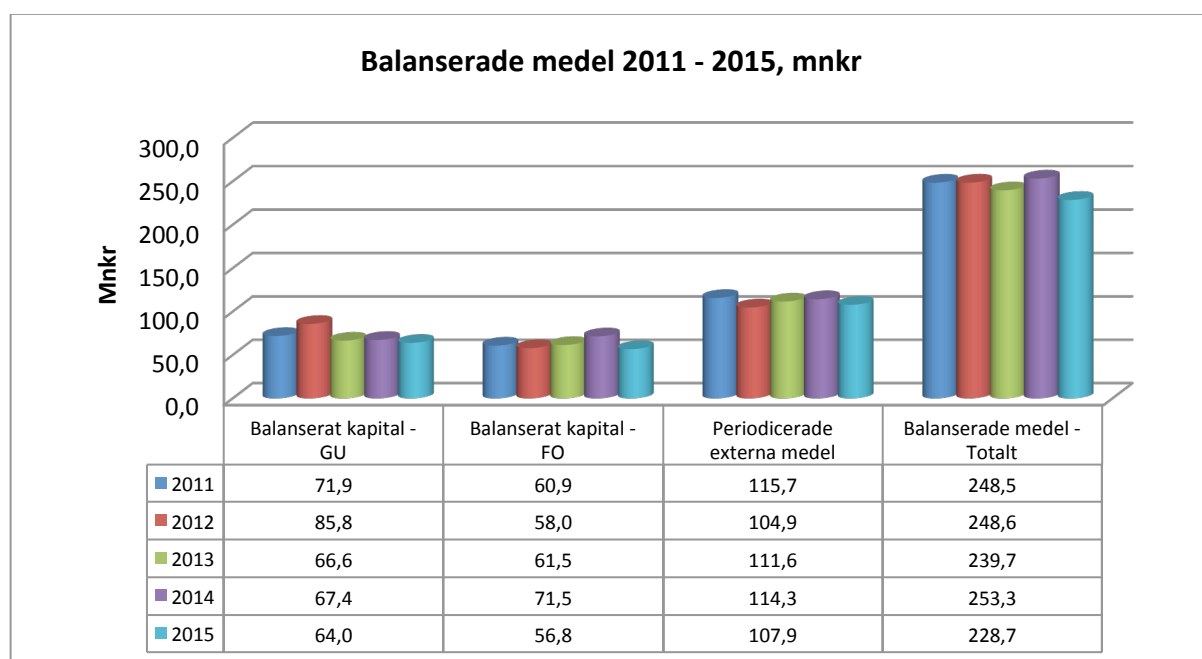
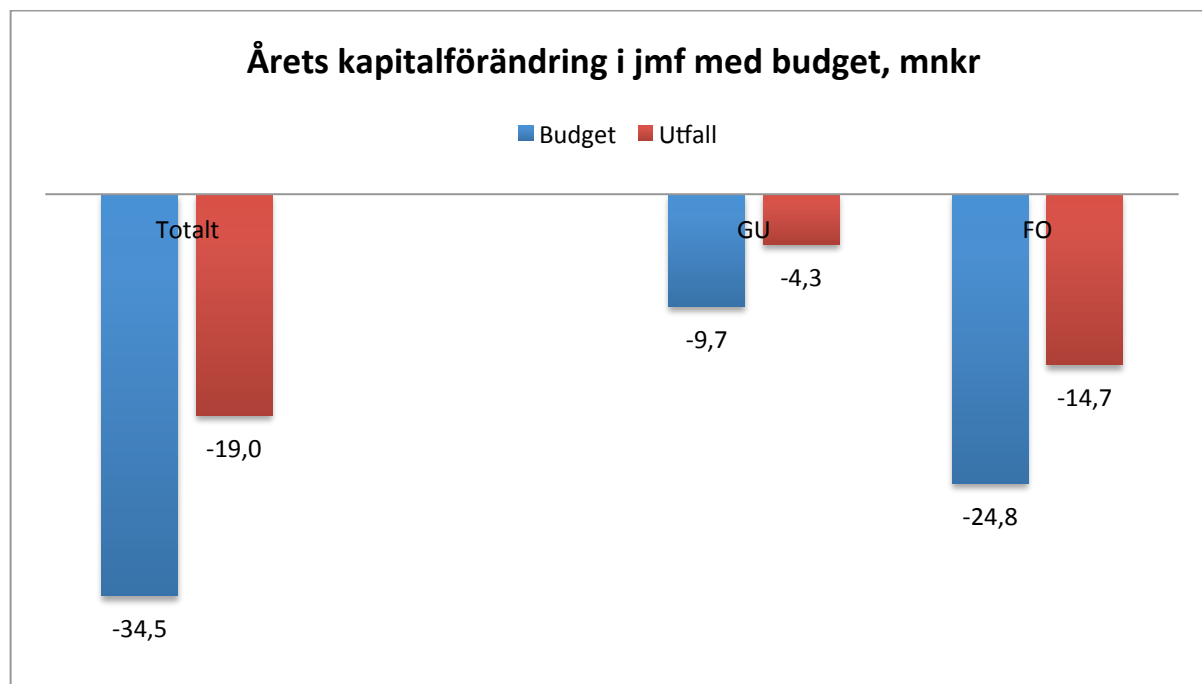
Kostnader

De totala kostnaderna uppgår år 2015 till 964 mnkr och är en ökning med med 26 mnkr i jämförelse med år 2014 och 36 mnkr högre än år 2011. Andelen personal-, lokal-, och universitetsgemensamma kostnader har ökat under perioden medans andelen driftskostnader minskat något.



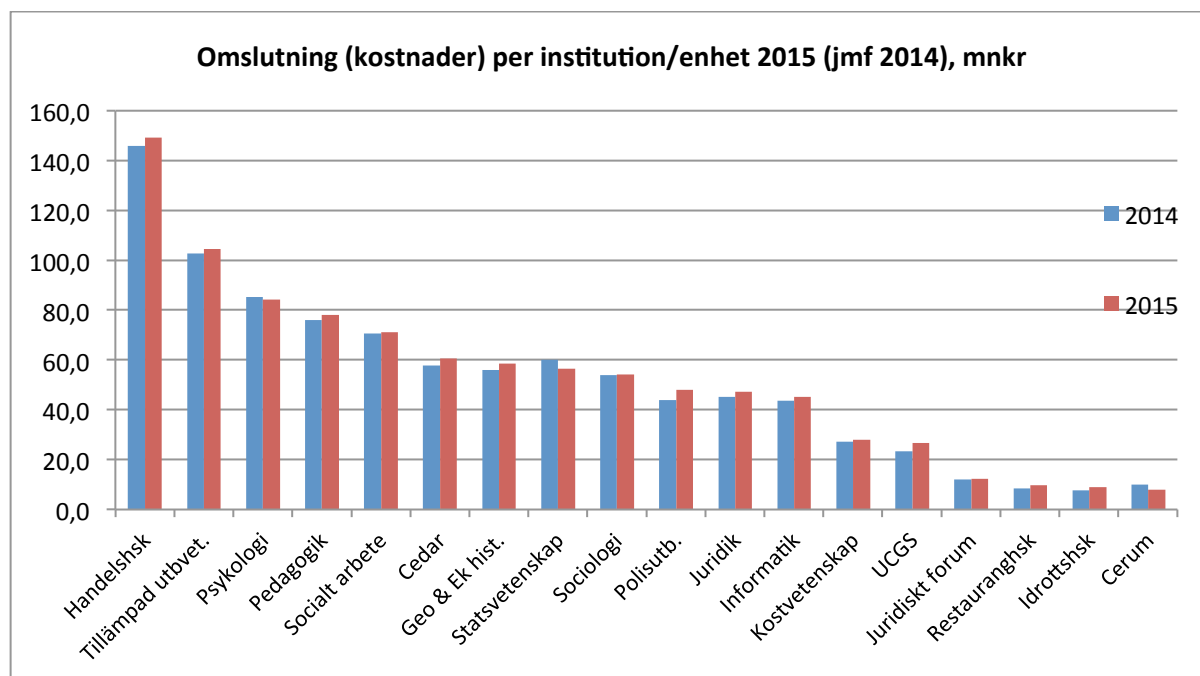
Årets kapitalförändring/Balanserade medel

Årets kapitalförändring uppgick till – 19 mnkr, vilket är 15,5 mnkr lägre resultat än den totala budgeten för år 2015. Grundutbildningsverksamheterna redovisade ett resultat på – 9,7 mnkr och verksamheterna inom forskning/forskarutbildning redovisade ett underskott på totalt 24,8 mnkr. Totalt uppgår den samlade kassabehållningen per 2015-12-31 till 228,7 mnkr varav 120,8 mnkr avser myndighetskapital och 107,9 mnkr ej förbrukade projektmedel.



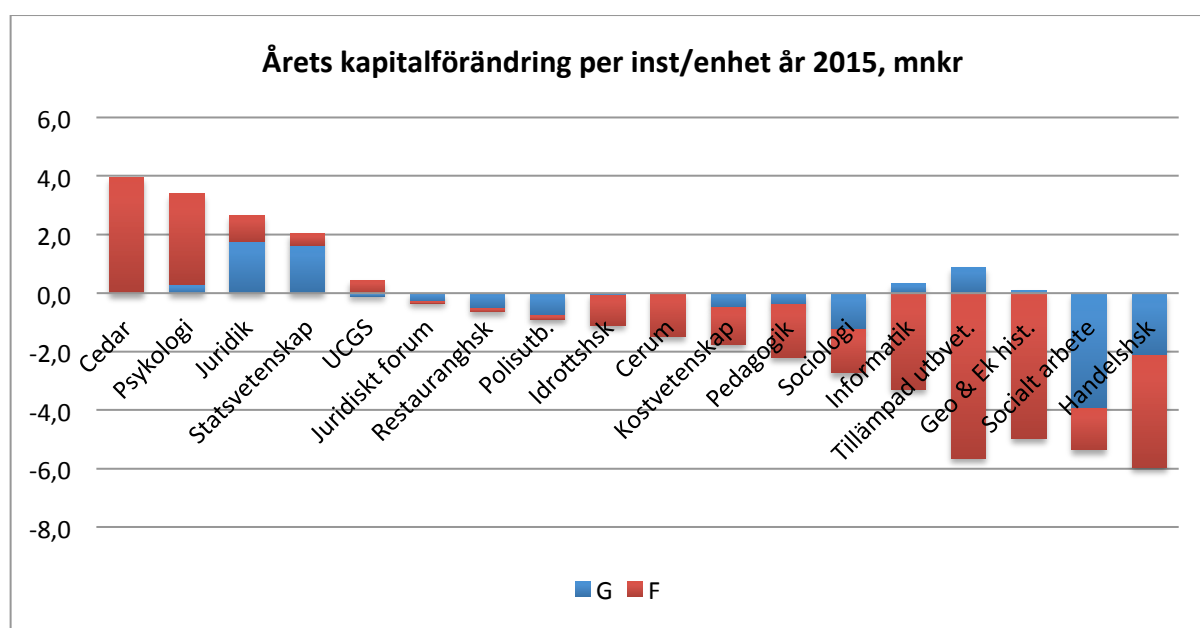
Omslutning/Kostnader per institution/enhet

Handelshögskolan, Tillämpad utbildningsvetenskap, Psykologi och Pedagogik utgör de största institutionerna inom den samhällsvetenskapliga fakulteten vad gäller den ekonomiska omslutningen. Nedan redovisas omslutningen per institution/enhet 2015.



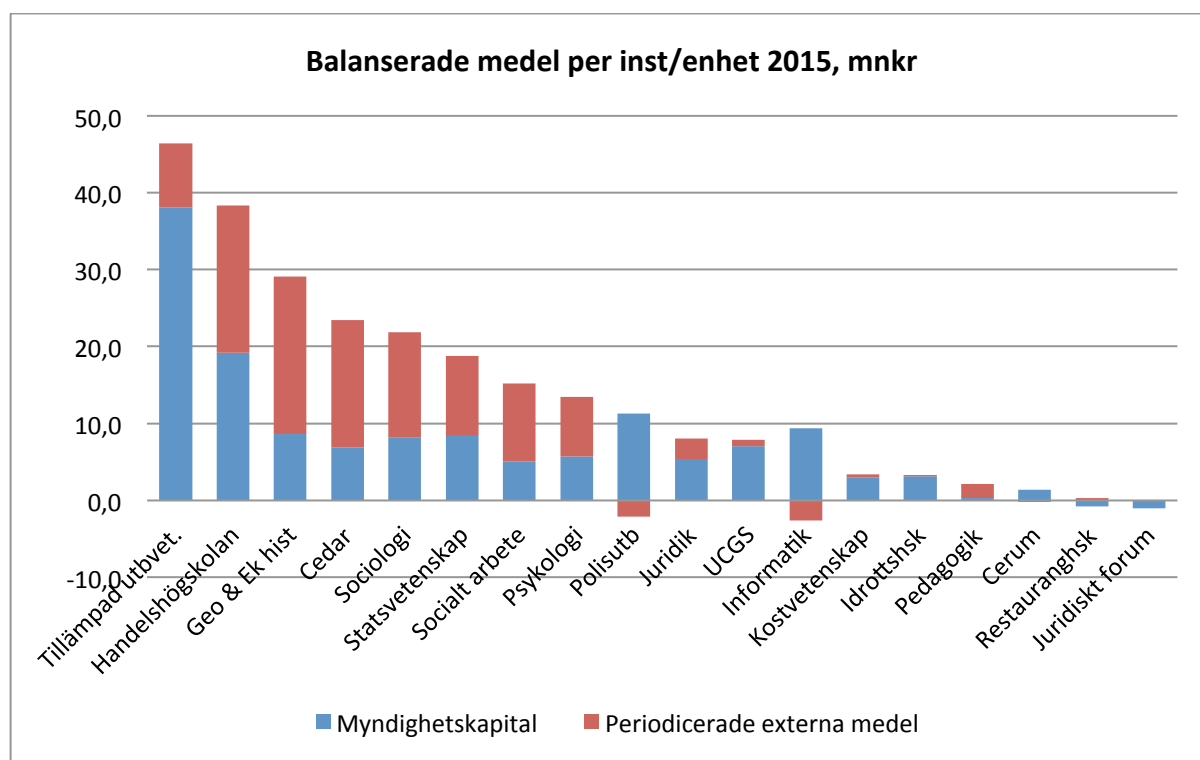
Årets kapitalförändring per institution/enhet

Diagrammet nedan redovisar det totala resultatet (kapitalförändring) per institution/enhet inom den Samhällsvetenskapliga fakulteten 2015.

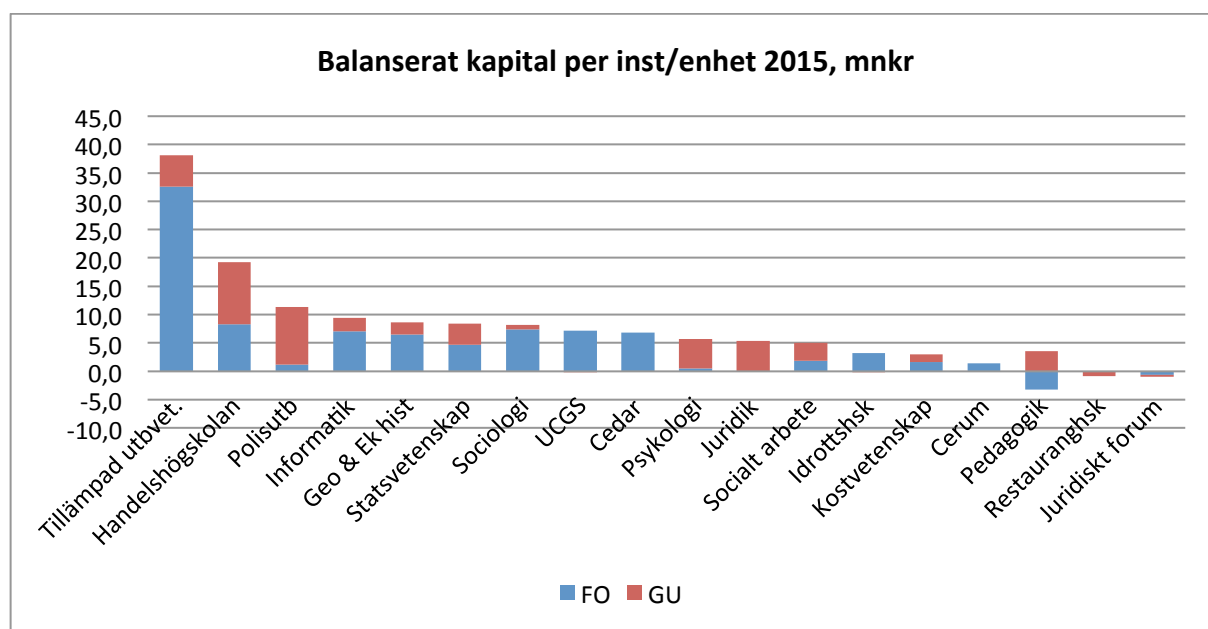


Balanserade medel per institution/enhet

Nedan redovisas de totala balanserade medlen per institution/enhet per 2014-12-31.

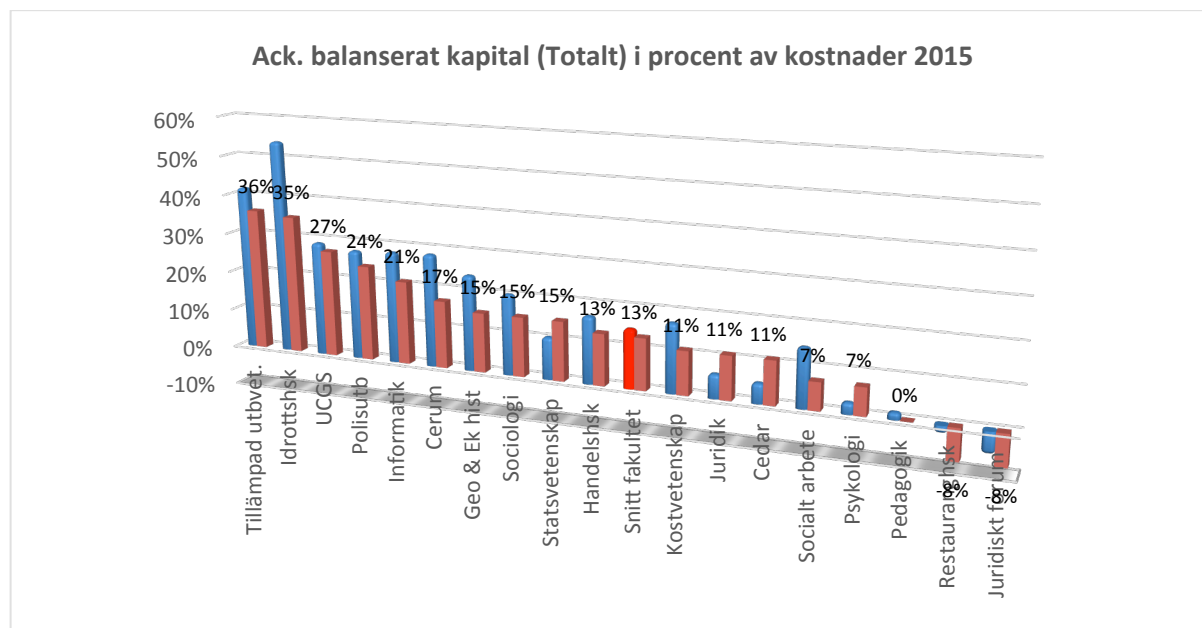


Balanserat kapital per institution/enhet 2015-12-31



Ovan redovisas det totala ackumulerade myndighetskapitalet per institution/enhet per 2015-12-31, uppdelat på verksamheterna GU (vhet 10-13) och FO (vhet 20-23).

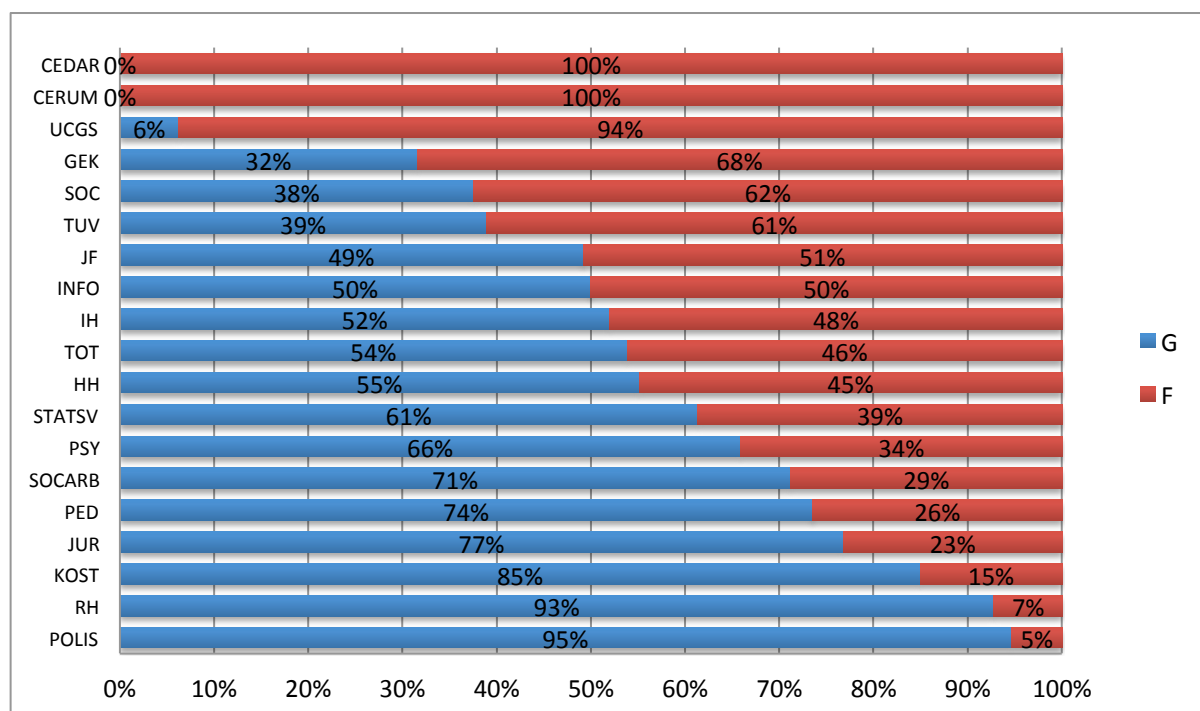
Balanserat kapital i procent av kostnader per institution/enhet per 2015-12-31 (jmf med 2014-12-31) – Totalt GU+FO



Finansiering

Den samhällsvetenskapliga fakulteten finansieras till stor del av statliga anslag (62 %). Grundutbildningen står för 54 % av intäkterna och forskning/forskarutbildningen för 46 %, en stor variation finns dock bland fakultetens institutioner (se fig. nedan).

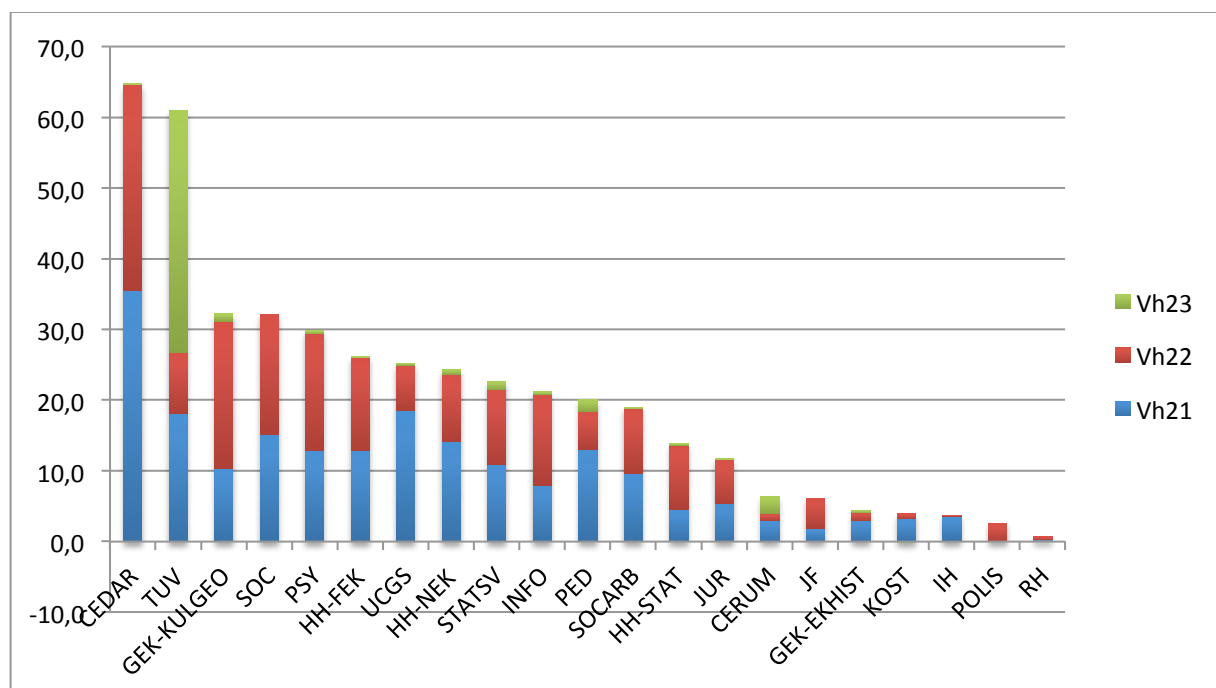
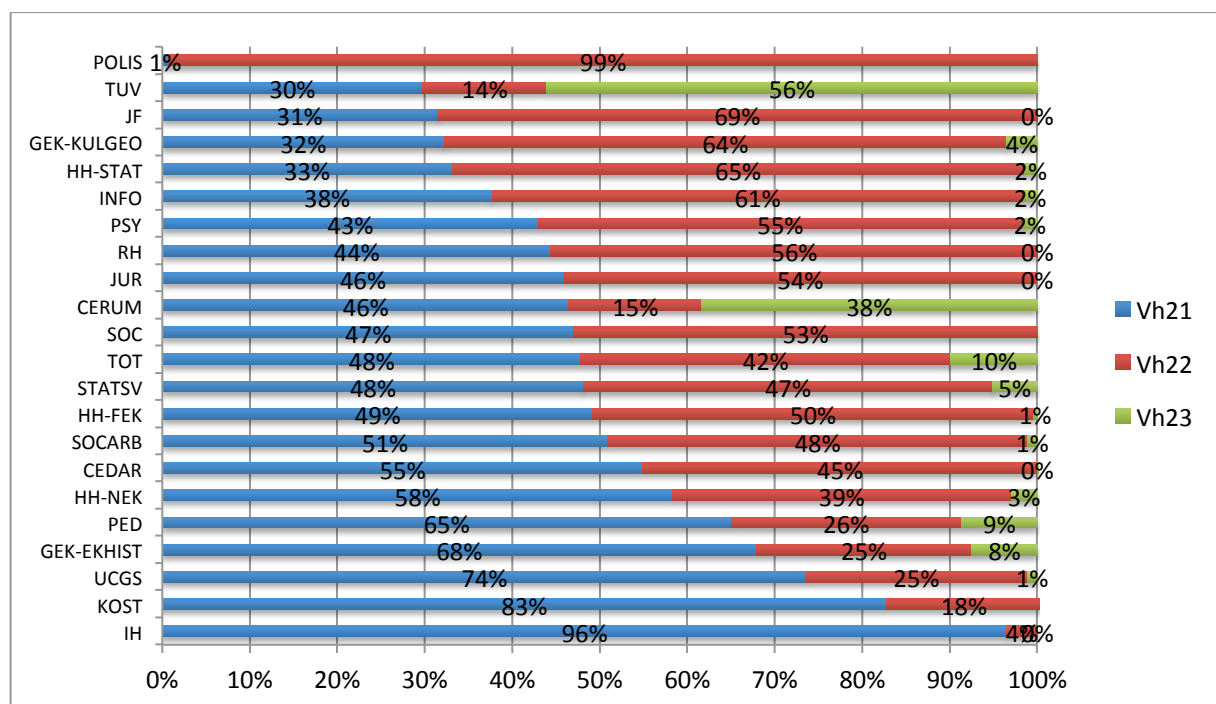
Andel GU resp. FO/Fou totalt per institution/enhet 2014



Forskningsfinansiering

De externa forskningsmedlen utgör en stor och viktig del i fakultetens forskningsfinansiering. Andelen externa intäkter uppgick till 52 % år 2015, varav 10 % intäkter av uppdragsfinansierad forskning. Totalt uppgick de externa intäkter till 228 mnkr år 2015, vilket är en minskning med 4 mnkr i jämförelse med år 2014. På institutionsnivå varierar både finansieringen och volymen intäkter (se fig. nedan).

Andel intäkter per verksamhetsgren och institution/enhet år 2015



Bokslut 2015 – Gemensamt fakultet (orgnr: 2000)

den 26 januari 2016

Resultaträkning

Samhällsvetenskaplig fakultet

200X Samhällsvetenskapliga fakulteten gemensamt

	Utfall (tkr) 2015	Utfall (tkr) 2014	Budget (tkr) 2015	Prognos (tkr) 2015
3 Verksamhetens intäkter				
310 Anslag	21 179	14 144	17 012	19 012
315 Medfinansiering	-8 198	-7 957	-8 196	-8 196
320 Bidrag	-12	11	0	0
330 Uppdrag	3 877	3 498	3 498	3 498
335 Periodiserade externa medel	12	-11	0	0
340 Försäljningsintäkt	-242	377	0	0
380 Finansiella intäkter	0	74	0	0
Summa	16 616	10 136	12 314	14 314
4 Verksamhetens kostnader				
410 Lönekostnader	-12 642	-8 684	-11 067	-10 698
490 Övriga personalkostnader	-1 293	-768	0	0
510 Lokalkostnader	-4 631	-4 785	-4 894	-4 934
520 Driftskostnader	-14 373	-13 923	-14 619	-14 329
547 Universitetsgem kostnader	-2 885	-3 851	-2 355	-2 355
548 Fakultetsgem kostnader	23 616	23 872	24 621	24 621
590 Finansiella kostnader	-656	-70	0	0
690 Avskrivningar	-135	-31	0	0
Summa	-12 999	-8 240	-8 314	-7 695
8 Årets resultat				
890 Årets resultat	3 617	1 896	4 000	6 619
Summa	3 617	1 896	4 000	6 619
9 Balanserade medel				
273 Ej förbrukade projektmedel	7	19	0	0
290 Årets kapitalförändring	3 617	1 896	4 000	6 619
299 Balanserat kapital	-21 641	-23 037	0	0
Summa	-18 017	-21 122	4 000	6 619

Bokslut	TOTALT, tkr
Ingående balanserat kapital (per 20150101)	-21 641
Årets kapitalförändring	3 617
Utgående balanserat kapital (per 20151231)	-18 024
- avgår semesterlöneskuld/upplupna löner (alla inst/enheter)	35 788
Summa utgående balanserat kapital (exkl. semesterlöneskuld & upplupna löner)	17 764

RESERVERADE MEDEL

Avsättning "polishuset" enl. särskilt beslut	10 000
BVM flytt/ombyggnad (avskrivning 10 år; beslut FN 2012-09-26)	1 899
Prel. Avräkning (utbildningsuppdrag 2015)	3 600
Resebidrag Kempe	7
Stimulansmedel "kreativa miljöer" - BvH	-37
SUMMA RESERVATIONER	15 469

BOKSLUTSDISPOSITION efter reservationer (disponibelt)	2 295
varav (GU)	6 795
varav (FO)	-4 500

Bokslut 2015 – Alla

den 26 januari 2016

Resultaträkning
Samhällsvetenskaplig fakultet

	Utfall (tkr) 2015	Utfall (tkr) 2014	Budget (tkr) 2015	Prognos (tkr) 2015
3 Verksamhetens intäkter				
310 Anslag	588 824	587 217	585 733	590 521
315 Medfinansiering	2 750	1 767	-57	2 160
320 Bidrag	163 884	171 185	176 709	172 444
330 Uppdrag	115 469	127 691	115 437	113 215
335 Periodiserade externa medel	6 490	-2 732	7 539	-8 657
340 Försäljningsintäkt	67 323	62 988	56 424	74 305
380 Finansiella intäkter	20	771	244	208
390 Fördelade gemensamma intäkter	0	0	0	0
Summa	944 760	948 888	942 029	944 195
4 Verksamhetens kostnader				
410 Lönekostnader	-585 317	-570 749	-596 441	-594 303
490 Övriga personalkostnader	-4 030	-3 837	-2 940	-3 407
510 Lokalkostnader	-91 823	-87 820	-87 191	-90 516
520 Driftskostnader	-156 310	-154 807	-165 253	-162 351
547 Universitetsgem kostnader	-122 447	-115 839	-121 525	-120 775
548 Fakultetsgem kostnader	0	0	838	796
549 Institutionsgem kostnader	0	0	-3	486
590 Finansiella kostnader	-737	-401	-442	-77
690 Avskrivningar	-3 075	-4 572	-3 553	-3 117
Summa	-963 739	-938 026	-976 507	-973 264
8 Årets resultat				
890 Årets resultat	-18 979	10 863	-34 479	-29 069
Summa	-18 979	10 863	-34 479	-29 069
9 Balanserade medel				
273 Ej förbrukade projektmedel	107 858	114 348	32 160	37 810
290 Årets kapitalförändring	-18 979	10 863	-34 479	-29 069
299 Balanserat kapital	140 170	128 079	41 644	69 681
Summa	229 049	253 289	39 325	78 422

INTÄKTER OCH KOSTNADER PER VERKSAMHETSGREN (2015-01-01 – 2015-12-31) ,tkr

Verksamhetsgren	Intäkter	Kostnader	Årets kapitalförändring	Balanserade medel			% kapital av kostnader
				Totalt	Varav ej förbrukade projektmedel	Varav ack. mynd kapital	
Grundutbildning							
- stödvhet (vh10)	0	2 718	-2 718	3 527	0	3 527	
- anslag (vh11)	420 816	421 792	-976	37 021	0	37 021	
- bidrag (vh12)	5 910	5 816	94	2 171	1 685	486	
- uppdrag (vh13)	81 869	82 591	-722	23 998	890	23 108	
Summa	508 595	512 917	-4 322	66 717	2 575	64 142	13%
Forskning/forskarutbildning							
- stödvhet (vh20)	-136	-1 912	1 776	-6 152	0	-6 152	
- anslag (vh21)	208 662	221 566	-12 904	50 613		50 613	
- bidrag (vh22)	184 126	183 788	338	104 291	104 982	-691	
- uppdrag (vh23)	43 513	47 381	-3 868	13 580	302	13 278	
Summa	436 165	450 823	-14 658	162 332	105 284	57 048	13%
Summa totalt	944 760	963 740	-18 980	229 049	107 859	121 190	13%

den 26 januari 2016

Intäkter, kostnader och balanserade medel per institution 2015-01-01 -- 2015-12-31**Samhällsvetenskaplig fakultet**

Institution/motsvarande	Intäkter (tkr)	Kostnader (tkr)	Årets resultat (tkr)	Balanserat kapital (tkr) (inkl årets kap förändr)	Ej förbrukade projektmedel (tkr)	Balanserat kapital i % av kostnader
200X Samhällsvetenskapliga fakulteten gemensamt	16 616	-12 999	3 617	-18 024	7	-139%
2050 Enheten för polisutbildning vid Umeå universitet	47 130	-48 020	-890	11 299	-2 139	24%
2160 Idrottshögskolan vid Umeå universitet	7 786	-8 873	-1 088	3 106	167	35%
218X Pedagogiska institutionen	75 896	-78 085	-2 188	332	1 774	0%
219X Institutionen för tillämpad utbildningsvetenskap	99 790	-104 542	-4 751	38 058	8 383	36%
2200 Institutionen för psykologi	87 594	-84 199	3 396	5 749	7 682	7%
2220 Sociologiska institutionen	51 433	-54 147	-2 714	8 212	13 635	15%
227X Handelshögskolan vid Umeå universitet	143 185	-149 142	-5 957	19 218	19 110	13%
2300 Juridiska institutionen	49 974	-47 310	2 664	5 363	2 711	11%
2310 Juridiskt forum	11 963	-12 300	-336	-988	82	-8%
234X Statsvetenskapliga institutionen	58 571	-56 548	2 022	8 383	10 419	15%
240X Institutionen för socialt arbete	65 864	-71 220	-5 357	5 030	10 191	7%
250X Institutionen för geografi och ekonomisk historia	53 616	-58 489	-4 873	8 599	20 494	15%
2700 Institutionen för informatik	42 293	-45 253	-2 961	9 380	-2 596	21%
2750 Institutionen för kostvetenskap	26 168	-27 913	-1 745	2 955	410	11%
2800 Centrum för regionalvetenskap	6 357	-7 834	-1 477	1 364	-185	17%
2850 Umeå centrum för genusstudier (UCGS)	26 922	-26 582	340	7 092	759	27%
2880 Restauranghögskolan vid Umeå universitet	9 090	-9 716	-626	-787	319	-8%
291X Demografiska databasen	64 513	-60 566	3 947	6 850	16 632	11%
Summa	944 760	-963 739	-18 979	121 191	107 858	13%



Verksamhetsberättelse och verksamhetsplan för utbildningsprogram på grundläggande nivå – handläggningsordning

Bakgrund

Fakultetsnämnden har tidigare fattat beslut om programrådets sammansättning och uppgifter (Dnr 502-1141-12). Där anges att en av uppgifterna är att årligen upprätta verksamhetsberättelse och verksamhetsplan i enlighet med direktiv från fakultetsnämnden. I denna handläggningsordning preciseras vad verksamhetsberättelse (VB) och verksamhetsplan (VP) ska innehålla och hur de ska upprättas.

Handläggningsordning

- Programråden ska årligen upprätta en integrerad VB och VP.
- Programrådets VB/VP är i normalfallet fristående från värdinstitutionens VB/VP. Grundprincipen är att den följer läsårsindelningen. Program som avslutas med vårtermin lämnar in VB/VP senast 31 oktober. Program som avslutas med hösttermin lämnar in VB/VP senast 30 april.
- VB/VP'n ska vara kortfattad och ha följande innehåll:
 - *Beskrivning av programmet*: dess idé, programspecifika förutsättningar, innehåll och upplägg, ingående huvudområden, medverkande institutioner, programrådssammansättning och annat som bedöms vara av intresse för ge en bra beskrivning av programmet. Av beskrivningen ska också framgå hur man arbetar med internationalisering samt vilka inslag av samverkan med omgivande samhället som förekommer på utbildningen.
 - *Nyckeltal*: antal nybörjarstudenter som registrerats på programmet, könsfördelning samt förstahandssökande per plats (se mall). Därtill anges antalet studenter som fullföljt programmet i enlighet med utbildningsplanen, per den 30 september för program som avslutas med vårtermin, 30 mars för program som avslutas med hösttermin.¹ Siffrorna anges för de två senaste åren (se mall). Nyckeltalen redovisas och kommenteras utifrån programmets förutsättningar och struktur. Syftet med nyckeltalen är att få en så bra bild som möjligt av flödet genom programmet. Har man inte möjlighet att följa en kull, så får man använda sig av upprepade tvärsnitt vilket över tid ger en bild av genomströmningen.
 - *Säkring av examensmål*: kommenteras (matris med ingående kurser och kopplingen till examensmål biläggs), utgå från fakultetens mall:

¹ För VB/VP 2015 innebär det exempelvis att för ett kandidatprogram med start hösttermin, redovisas genomströmningen för de studenter som antogs ht 2011 och ht 2012, eftersom utbildningen för dem sträcker sig t.o.m. vt 2014 respektive vt 2015.



Samhällsvetenskapliga fakultetsnämnden
Ulrika Haake, prodekan
Nils Eriksson, utbildningsledare

Bilaga § 38
Beslut
Sammanträdesdatum
2016-02-03
Dnr FS 1.3.1-35-16

Sid 2 (2)

<https://www.aurora.umu.se/enheter/samfak/Regler-och-riktlinjer/Utbildning-pa-grundniva-och-avancerad-niva/>

- *Förändringar och utveckling*: redogörelse för viktiga händelser under det gångna läsåret
- *Programutvärdering*: samlad bedömning av vad utvärderingen visat – styrkor, svagheter, samt förslag på åtgärder och förändringar som den samlade bedömningen visade
- *Planerade förändringar och utveckling (VP)*: aktiviteter, satsningar kommande läsår

Kontaktperson

Utbildningsledare Nils Eriksson, Kansliet för samhällsvetenskap, nils.eriksson@umu.se
786 6310



Kurs- och programutvärdering vid samhällsvetenskapliga fakulteten.

Gällande regelverk och handlägningsordning vid Umeå universitet

Rektor fattade 2015-12-22 beslut om *Regler för studentinflytande vid Umeå universitet* (Dnr: FS 1.1-1950-15). Denna ersatte den tidigare regeln med samma namn (Dnr: 500-1020-13) och gäller tills vidare. **Utvärdering på programnivå ska nu också innehålla frågor om internationalisering och samverkan med det omgivande samhället. Någon förändring av regeln Kursvärderingar – genomförande och ansvar (Dnr: 500-1022-13) har inte gjorts.**

Frågor om kurs- och programutvärdering återfinns alltså i två regeldokument. Skälet till detta är att man vill separera handlägningsordning rörande kurs- och programutvärderingar från det regelverk som fastställer studentinflytande i vidare bemärkelse. Både regeln och handlägningsordningen har sin grund i vad som är fastställt i högskolelagen och högskoleförordningen. Av den senare framgår att:

Högskolan skall ge de studenter som deltar i eller har avslutat en kurs en möjlighet att framföra sina erfarenheter av och synpunkter på kursen genom en kursvärdering som anordnas av högskolan. Högskolan skall sammanställa kursvärderingarna samt informera om resultaten och eventuella beslut om åtgärder som föranleds av kursvärderingarna. Resultaten skall hållas tillgängliga för studenterna. (1 kap. 14§ högskoleförordningen)

Av *Regler för studentinflytande vid Umeå universitet* framgår att:

Kursvärderingar är ett viktigt instrument för studenternas och lärarnas delaktighet i kvalitetsarbetet, för lärarnas pedagogiska utveckling och för studenternas lärande. Utvärderingar ska göras av samtliga kurser och program inom grundutbildning och kurser inom forskarutbildning. En kursutvärdering ska behandla:

- innehåll
- genomförande
- examination
- frågor om utbildningens övriga villkor

*På **kursnivå** ska utvärderingen bland annat innehålla frågor om förväntade studieresultat (FSR). I övrigt är det upp till fakulteter och institutioner att, inom ramen för universitetets regelverk, avgöra vad utvärderingen ska omfatta och hur den ska utformas.*

*På **programnivå** ska utvärderingen dessutom innehålla frågor om generiska kunskaper och progressionen inom programmet **samt frågor om internationalisering och samverkan med omgivande samhälle**. I övrigt är det upp till värd fakultet och programråd att, inom ramen för universitetets regelverk, avgöra vad utvärderingen ska omfatta och hur den ska utformas.*

Fakulteterna ska årligen följa upp institutionernas och programrådets arbete med kurs-/programutveckling.



I handläggningsordningen *Kursvärderingar – genomförande och ansvar* konkretiseras hur arbetet med kursutvärderingar ska genomföras:

Kursvärderingar ska vara en integrerad del av kursen och i övrigt anpassas efter utvärderingens syfte och kursens innehåll och genomförande. Vid inledningen av en kurs ska därför syfte och form för kursvärdering diskuteras, samt återkoppling ges av den kursutveckling som ägt rum med anledning av bland annat tidigare kursvärderingar. Studenterna ska även ges möjlighet att delta vid planering, genomförande och uppföljning av kursvärderingarna. Under pågående kurs ska regelbundna avstämningar eller utvärderingar göras. Om en kurs är uppdelad i olika fristående moment av flera veckors omfattning ska en utvärdering göras av såväl varje moment som kursen som helhet.

Alla studenter som deltar i eller just har avslutat en kurs ska i en kursvärdering ges möjlighet att framföra sina erfarenheter av och synpunkter på kursen, samt informeras om resultaten och de åtgärder som föranleds av dessa. Andra än studenter och lärare som är involverade i undervisningen bör också ges möjlighet att framföra sina erfarenheter och synpunkter på kursen.

Varje utvärdering ska analyseras och resultera i slutsatser och åtgärder som ska dokumenteras på ett sätt som gör det möjligt att kommunicera resultatet med både studenter, lärare och institution/programråd/fakultet. En sammanställning av utvärderingen ska vara tillgängligt för alla på institutionens/fakultetens, och i förekommande fall programmets, webbplats. Berörda lärare ansvarar för att i dialog med studenter/studentföreträdare diskutera vidtagna åtgärder. Vid kommande utvärdering av samma kurs ska föregående kursutvärdering och vidtagna åtgärder diskuteras med studenterna. Även beslut om att inte vidta åtgärder ska återföras.

Alla programstudenter ska under sin studietid ges möjlighet att framföra sina erfarenheter av och synpunkter på programmet som helhet.

Doktorander ska under sin studietid ges möjlighet att framföra sina erfarenheter av och synpunkter på kurser inom utbildningen och utbildningen som helhet.

En student som önskar lämna sina synpunkter anonymt har rätt att göra detta. Lärare ska beakta enskilda studenters rätt till anonymitet vid återkoppling i samband med kursutvärdering eller vid andra kommentarer om kursen, till exempel genom att avidentifiera enskilda studenters synpunkter innan de vidarebefordras till hela studentgrupper.

Kursvärdering som innehåller personangrepp och kränkande omdömen ska ej beaktas.

Så långt genomförandet, när det gäller ansvaret säger handläggningsordningen att:

Arbetet med program- och kursutvärderingar ska ingå i institutionernas och fakulteternas verksamhetsplanering.

Fakultetsnämnden eller motsvarande har det övergripande ansvaret för att alla programstudenter får framföra sina erfarenheter av och synpunkter på det program de följer eller just har avslutat. Fakultetsnämnderna eller motsvarande har också ett ansvar för att stimulera och följa upp kursutvärderingsarbetet på institutionsnivå.



Fakultetsnämnden ska årligen följa upp institutionernas och programrådets arbete med kurs-/programutveckling.

Prefekten ansvarar för att kursutvärdering och kursutveckling genomförs och ingår som en del i det systematiska kvalitetsarbetet. En sammanställning och analys av utvärderingarna ska återkopplas till dem som genomfört utvärderingen. Sammanställningen ska bevaras samt hållas tillgänglig på institutionens/programmets hemsida under minst tre år. Studenternas utvärderingar ska sparas i enlighet med vad Riksarkivets författningssamling stipulerar¹.

Ansvaret för samordning av kursutvärderingar inom ett program ligger på värd fakultet/lärarhögskola.

Handläggningsordning vid samhällsvetenskapliga fakulteten

Mot bakgrund av vad som framgår ovan, gäller följande för utbildning på grund- och avancerad nivå¹ som bedrivs vid samhällsvetenskapliga fakulteten:

- Kurs- och programutvärderingar ska integreras i det systematiska kvalitetsarbete som bedrivs av programråd och institutioner.
- Ansvar för utvärdering av programspecifika kurser (kurser som enbart läses av programstudenter) ligger hos programrådet.
- Ansvar för övriga kurser åvilar kursansvarig institution.²
- Vid mer omfattande kurser med tydligt avgränsade moment kan det vara motiverat att varje moment utvärderas separat. I sådana fall ska även en kursutvärdering göras.
- Kursansvarig lärare gör en *samlad bedömning* efter genomförd kurs, baserad dels på studenternas kursutvärdering (och i förekommande fall momentutvärderingar), dels på egna och övriga medverkande lärares synpunkter. Av den samlade bedömningen ska det framgå vad som (1) fungerat (särskilt) bra, (2) vad som fungerat mindre bra eller brustit samt (3) vilka förändringar man ser som nödvändiga inför nästa kurstillfälle. Analysen kan också naturligtvis innehålla skrivningar om förändring och utveckling som inte orsakats av identifierade brister i undervisningen. En sammanställning/sammanfattning av studenternas kursutvärdering ska ligga som bilaga till den samlade bedömningen.
- Den samlade bedömningen ska tillsammans med sammanställningen/sammanfattningen av kursutvärderingen som bilaga finnas tillgänglig på lämplig webbplats. I normalfallet läggs programspecifika kurser på programmets hemsida, medan övriga kurser läggs på kursansvarig

¹ Av *Regler för studentinflytande vid Umeå universitet* framgår det att kurser inom forskarutbildningen även omfattas av regelverket. Fakultetens handläggningsordning gäller dock enbart för grund- och avancerad nivå. Ansvar för kursutvärdering inom forskarutbildningen ligger på kursansvarig institution.

² Även om ansvaret för kursutvärderingen ligger hos kursansvarig institution så ska samverkan ske med programråd där så är befogat.



institutions hemsida. På programhemsidan ska det finnas länkar till obligatoriska och valbara kurser inom programmet vid kursansvarig institution.

- Programrådet ansvarar för att en programutvärdering genomförs årligen. Resultatet av denna liksom arbetet med utvärdering av programspecifika kurser integreras i den verksamhetsberättelse och den verksamhetsplan som programråden årligen ska upprätta (beslut fakultetsnämnden **2016-02-03, Dnr FS 1.3.1-35-16**).
- Institutionernas arbete med kursutvärdering följs upp av fakultetsledningen i samband med de institutionsbesök som årligen genomförs.
- Arbetet med kurs- och programutvärdering följs löpande i Utbildningskommittén och avrapporteras i Fakultetsnämnden.



Allmän studieplan för utbildning på forskarnivå i socialt arbete

Syllabus for the PhD program in Social Work

Omfattning:	120 högskolepoäng/240 högskolepoäng
Examen:	Filosofie licentiatexamen/filosofie doktorsexamen
Nivåttillhörighet:	Forskarnivå
Fastställande:	2016-02-03
Ikraftträdande:	2016-02-03
Ansvarig instans:	Samhällsvetenskapliga fakulteten

1. Mål för utbildningen

Utbildning på forskarnivå skall väsentligen bygga på de kunskaper som studenterna får inom utbildning på grundnivå och avancerad nivå eller motsvarande kunskaper. Utbildning på forskarnivå skall, utöver vad som gäller för utbildning på grundnivå och på avancerad nivå, utveckla de kunskaper och färdigheter som behövs för att självständigt kunna bedriva forskning. (Högskolelagen 1 kap 9a §)

Doktorsexamen

För doktorsexamen skall doktoranden, enligt HF:s examensordning

Kunskap och förståelse

- visa brett kunnande inom och en systematisk förståelse av forskningsområdet samt djup och aktuell specialistkunskap inom en avgränsad del av forskningsområdet, och
- visa förtrogenhet med vetenskaplig metodik i allmänhet och med det specifika forskningsområdets metoder i synnerhet.

Färdighet och förmåga

- visa förmåga till vetenskaplig analys och syntes samt till självständig kritisk granskning och bedömning av nya och komplexa företeelser, frågeställningar och situationer,
- visa förmåga att kritiskt, självständigt, kreativt och med vetenskaplig noggrannhet identifiera och formulera frågeställningar samt att planera och med adekvata metoder bedriva forskning och andra kvalificerade uppgifter inom givna tidsramar och att granska och värdera sådant arbete,
- med en avhandling visa sin förmåga att genom egen forskning väsentligt bidra till kunskapsutvecklingen,
- visa förmåga att i såväl nationella som internationella sammanhang muntligt och skriftligt med auktoritet presentera och diskutera forskning och forskningsresultat i dialog med vetenskapssamhället och samhället i övrigt,
- visa förmåga att identifiera behov av ytterligare kunskap, och
- visa förutsättningar för att såväl inom forskning och utbildning som i andra kvalificerade professionella sammanhang bidra till samhällets utveckling och stödja andras lärande.



Värderingsförmåga och förhållningssätt

- visa intellektuell självständighet och vetenskaplig redlighet samt förmåga att göra forskningsetiska bedömningar, och
- visa fördjupad insikt om vetenskapens möjligheter och begränsningar, dess roll i samhället och människors ansvar för hur den används.

Licentiatexamen

För licentiatexamen skall doktoranden, enligt HF:s examensordning

Kunskap och förståelse

- visa kunskap och förståelse inom forskningsområdet, inbegripet aktuell specialistkunskap inom en avgränsad del av detta samt fördjupad kunskap i vetenskaplig metodik i allmänhet och det specifika forskningsområdets metoder i synnerhet.

Färdighet och förmåga

- visa förmåga att kritiskt, självständigt och kreativt och med vetenskaplig noggrannhet identifiera och formulera frågeställningar, att planera och med adekvata metoder genomföra ett begränsat forskningsarbete och andra kvalificerade uppgifter inom givna tidsramar och därigenom bidra till kunskapsutvecklingen samt att utvärdera detta arbete,
- visa förmåga att i såväl nationella som internationella sammanhang muntligt och skriftligt klart presentera och diskutera forskning och forskningsresultat i dialog med vetenskapssamhället och samhället i övrigt, och
- visa sådan färdighet som fordras för att självständigt delta i forsknings- och utvecklingsarbete och för att självständigt arbeta i annan kvalificerad verksamhet.

Värderingsförmåga och förhållningssätt

- visa förmåga att göra forskningsetiska bedömningar i sin egen forskning
- visa insikt om vetenskapens möjligheter och begränsningar, dess roll i samhället och människors ansvar för hur den används, och
- visa förmåga att identifiera sitt behov av ytterligare kunskap och att ta ansvar för sin kunskapsutveckling.

2. Behörighet och förkunskapskrav

För att bli antagen till utbildning på forskarnivå krävs att sökanden har grundläggande behörighet och den särskilda behörighet som högskolan kan ha föreskrivit, och bedöms ha sådan förmåga i övrigt som behövs för att tillgodogöra sig utbildningen (HF 7 kap 35 §).

Grundläggande behörighet

Grundläggande behörighet till utbildning på forskarnivå har den som har avlagt en examen på avancerad nivå, fullgjort kursfordringar om minst 240 högskolepoäng, varav minst 60 högskolepoäng



på avancerad nivå, eller på något annat sätt inom eller utom landet förvärvat i huvudsak motsvarande kunskaper. Högskolan får för en enskild sökande medge undantag från kravet på grundläggande behörighet, om det finns särskilda skäl (HF 7 kap 39 §).

Särskild behörighet

För att uppfylla kraven på särskild behörighet att antas till utbildning på forskarnivå i socialt arbete krävs att den sökande har minst 90 högskolepoäng i socialt arbete. Motsvarande utbildning inom exempelvis juridik, kriminologi, pedagogik, psykologi, social omsorg, sociologi eller vårdvetenskap med fördjupande inriktning relevant för socialt arbete kan också motsvara kraven för särskild behörighet.

Urval och bedömningskriterier

Urval bland sökande till lediga platser inom forskarutbildningen ska göras med hänsyn tagen till

- deras förmåga att tillgodogöra sig utbildningen,
- tidigare studieresultat och
- kvalitet på eventuell inlämnad forskningsskiss, i förekommande fall relaterad till institutionens forskningsprofiler

Följande bedömningsgrunder ska tillämpas vid prövning av förmågan att tillgodogöra sig utbildningen:

- Kommunikativ förmåga skriftligt och muntligt
- Självständighet
- Kritisk förmåga
- Analytisk förmåga
- Prestationer inom givna tidsramar.

Jämställdhet bland män och kvinnor ska eftersträvas vid urvalet bland de sökande.

Enbart det förhållandet att en sökande bedöms kunna få tidigare utbildning eller yrkesverksamhet tillgodoräknad för utbildningen får inte vid urval ge sökanden företräde framför andra sökande (HF 7 kap. 41 §).

En student med annan finansiering än anställning som doktorand får antas endast om hans eller hennes meritering bedöms vara minst jämförbar med meriteringen hos sökande som kommer ifråga för doktorandanställning.



3. Beslut om antagning till utbildning på forskarnivå

I normalfallet avslutas utbildning på forskarnivå med doktorsexamen. Licentiatutbildningen riktar sig huvudsakligen till personer som är yrkesverksamma och som vill kompetensutveckla sig med en utbildning på forskarnivå.

Ansökan om tillgodoräknande av tidigare utbildning görs i samband med antagning och studietiden minskas med motsvarande tillgodoräknande poäng. Vid ansökan om tillgodoräknande av 61 högskolepoäng eller mer fattas beslut av dekanen.

Beslut om antagning till doktorsexamen

Prefekten fattar beslut om antagning till forskarnivå med doktorsexamen som slutmål efter förslag från institutionens beredningsorgan för forskarutbildningsfrågor. Innan prefekten fattar beslut i ärendet ska dekan godkänna den finansiering av utbildningen som planeras.

Beslut om antagning till licentiatexamen

Beslut om licentiatexamen som slutmål får endast ske om den sökande skriftligen begär detta. Dekanen fattar beslut om antagning till utbildning på forskarnivå med licentiatexamen som slutmål. Samtidigt med beslut om antagning fastställer dekanen den finansiering av utbildningen som planeras.

4. Utbildningens uppläggning och innehåll

Utbildningens uppläggning

Utbildning på forskarnivå i socialt arbete avslutas med licentiatexamen eller doktorsexamen. Utbildningen skall omfatta 120 högskolepoäng för licentiatexamen och 240 högskolepoäng för doktorsexamen. En doktorand som antagits till forskarutbildning med doktorsexamen som slutmål kan, om han/hon önskar, avlägga licentiatexamen som etappmål.

Utbildning på forskarnivå i socialt arbete som avslutas med doktorsexamen omfattar fyra års nettostudietid och består av en kursdel om 90 högskolepoäng och en doktorsavhandling om 150 högskolepoäng. Utbildning på forskarnivå i socialt arbete som avslutas med licentiatexamen omfattar två års nettostudietid och består av en kursdel om 60 högskolepoäng och en licentiatuppsats om 60 högskolepoäng.

För varje doktorand skall det upprättas en individuell studieplan där finansiering, handledning, kurser, avhandlingsarbete med mera specificeras. Den individuella studieplanen skall innehålla en översiktlig planering av utbildningen och konkreta mål för det närmaste årets arbete. Den individuella studieplanen skall godkännas av doktorand, prefekt, handledare och forskarbildningsansvarig samt fastställas av prefekt. Den individuella studieplanen ska följas upp och uppdateras årligen. Uppföljningen ska vara genomförd senast vid årsskiftet innevarande år. Vid behov kan den individuella studieplanen följas upp oftare.

Utbildningen ges i form av handledning och kurser samt innefattar författandet av en doktorsavhandling alternativt en licentiatuppsats.



Handledning

Prefekten ska i samband med att doktoranden påbörjar sin forskarutbildning utse minst två handledare, varav en som huvudhandledare. Handledarna ska vara disputerade, varav en av handledarna ska vara docentkompetent. Minst en av handledarna ska ha genomgått den av Umeå universitet anordnade utbildningen för handledare eller bedömts ha motsvarande kompetens. Handledarna har det pedagogiska huvudansvaret för doktorandens utveckling utifrån utbildningsmålen. De leder arbetet med avhandlingsprojektet, samråder med doktoranden om kursbehov och har ett särskilt ansvar att följa upp doktorandens arbete. Byte av handledare kan ske på initiativ av doktorand, handledare eller forskarutbildningsansvarig. Såväl tilldelning som byte av handledare skall alltid ske i samråd med doktoranden.

Kurser

Utbildning på forskarnivå i socialt arbete med licentiatexamen som slutmål består av en kursdel omfattande 60 högskolepoäng. Utbildning på forskarnivå i socialt arbete med doktorsexamen som slutmål består av en kursdel omfattande 90 högskolepoäng.

Av kursdelen är följande 60 högskolepoäng obligatoriska för doktorsexamen:

- Introduktion till forskning i socialt arbete, 7,5 högskolepoäng
- Vetenskapsteori, 7,5 högskolepoäng
- Kvantitativ metod I, 7,5 högskolepoäng
- Kvalitativ metod I, 7,5 högskolepoäng
- Kvantitativ metod II, 7,5 högskolepoäng
- Kvalitativ metod II, 7,5 högskolepoäng
- Advanced Academic Skills: Writing, oral presentation and peer-review, 15 högskolepoäng

Av kursdelen är följande 37,5 högskolepoäng obligatoriska för licentiatexamen:

- Introduktion till forskning i socialt arbete, 7,5 högskolepoäng
- Vetenskapsteori, 7,5 högskolepoäng
- Kvantitativ metod, 7,5 högskolepoäng
- Kvalitativ metod, 7,5 högskolepoäng
- Advanced Academic Skills: Writing, oral presentation and peer-review, 7,5 högskolepoäng

Doktorandens val av valfria kurser skall godkännas av huvudhandledaren och skrivas in i doktorandens individuella studieplan. Beslut om poäng för aktivt deltagande i högre seminarier fattas av forskarutbildningsansvarig. För kurserna inom utbildning på forskarnivå kan doktoranden erhålla något av betygen godkänd eller underkänd. Betyget skall bestämmas av en särskilt utsedd lärare (examinator). Kurser som doktoranden tagit vid annan fakultet eller annat lärosäte examineras av examinator för forskarutbildningen.

Seminarier

I forskarutbildningen ingår att doktoranden ska hålla tre obligatoriska seminarier. Under första året av utbildningen ska doktoranden presentera en avhandlingsplan vid ett avhandlingsplanseminarium. När doktoranden kommit halvvägs i forskarutbildningen hålls ett mittseminarium. Slutseminarium



hålls när handledare i samråd med forskarutbildningsansvarig bedömer att en färdig doktorsavhandling kan färdigställas inom ramen för sex månaders ytterligare arbete. I övrigt bör doktoranden presentera datamaterial, kapitel- eller artikelutkast samt vara aktiv deltagare när andra presenterar material vid seminariet. Seminariet skall också ge utrymme för andra inslag som bidrar till att vidmakthålla och vidareutveckla en bred och stimulerande forskningsmiljö.

Doktorsavhandling/licentiatuppsats

Doktorsavhandlingen/licentiatuppsatsen skall utformas antingen som en monografiavhandling - ett enhetligt, sammanhängande vetenskapligt verk - eller som en sammanläggningsavhandling. En sammanläggningsavhandling skall innehålla ett antal vetenskapliga uppsatser samt en sammanbindande kapp som klargör det samlade vetenskapliga bidrag som lämnas av uppsatserna. I normalfallet bör minst två av uppsatserna i en doktorsavhandling och en av uppsatserna i en licentiatuppsats vara antagna för publicering i referee-granskade vetenskapliga tidskrifter. Precis som för monografiavhandlingar görs dock en sammanvägd bedömning av sammanläggningsavhandlingens vetenskapliga kvalitet.

Doktorsavhandlingen/licentiatuppsatsen kan skrivas på svenska eller engelska. Om språket är svenska skall en sammanfattning på engelska ingå. Uppsats som ingår i licentiatexamen får ingå som del i avhandling för doktorsexamen.

Doktorsavhandlingen skall försvaras muntligt vid en offentlig disputation. Avhandlingen skall tillkännages senast tre veckor innan disputation genom elektronisk spikning. En av dekanen utsedd betygsnämnd bedömer avhandlingen genom att ge den något av betygen godkänd eller underkänd. Vid betygsättningen skall hänsyn tas till innehållet i avhandlingen och till försvaret av den.

Licentiatuppsatsen skall försvaras muntligt vid ett offentligt seminarium och finnas tillgänglig vid institutionen senast två veckor före seminariet. Samtidigt skall uppgift om uppsatsens titel, kortfattad innehållsbeskrivning (sammanfattning) samt examinationsdatum tillställas motsvarande ämnesinstitutioner inom landet. En av dekanen utsedd betygsnämnd bedömer uppsatsen genom att ge den något av betygen godkänd eller underkänd. Vid betygsättningen skall hänsyn tas till innehållet i avhandlingen och till försvaret av den.

5. Examen

Doktorsexamen i socialt arbete uppnås efter att doktoranden fullgjort utbildning på forskarnivå om 240 högskolepoäng enligt denna studieplan och därvid har fått betyget godkänd vid de prov som ingår i utbildningen samt författat och vid en offentlig disputation försvarat en doktorsavhandling, som godkänts av betygsnämnden.

Licentiatexamen i socialt arbete uppnås efter att doktoranden fullgjort en utbildning på forskarnivå om 120 högskolepoäng enligt denna studieplan och därvid har fått betyget godkänd vid de prov som ingår i utbildningen samt författat och vid ett seminarium försvarat en licentiatuppsats, som godkänts av betygsnämnden.

Examensbevis utfärdas efter ansökan till Studentcentrum/Examina.



6. Övriga anvisningar

Denna studieplan har fastställts av samhällsvetenskapliga fakultetsnämnden 2016-02-03. Den gäller för samtliga doktorander som antagits till utbildning på forskarnivå i socialt arbete fr.o.m. 2016-02-03. Övriga doktorander kan följa den som gällde vid doktorandens antagning till forskarutbildningen eller anmäla att hon/han vill följa den nu inrättade planen.

Gällande bestämmelser om utbildning på forskarnivå framgår av:

- Högskoleförordningen (HF): 5 kap. (anställning som doktorand), 6 kap. (utbildningen) och 7 kap (tillträde till utbildningen), bilaga 2 (examensordning)
- Antagningsordning för utbildning på forskarnivå vid Umeå universitet
- Regler för utbildning på forskarnivå vid Umeå universitet
- Lokal examensordning vid Umeå universitet
- Riktlinjer för forskarutbildningen vid den samhällsvetenskapliga fakulteten
- Umeå universitets språkpolicy
- Information om forskarutbildning vid Umeå universitet finns på:
<http://www.umu.se/forskning/utbildning-forskarniva/>