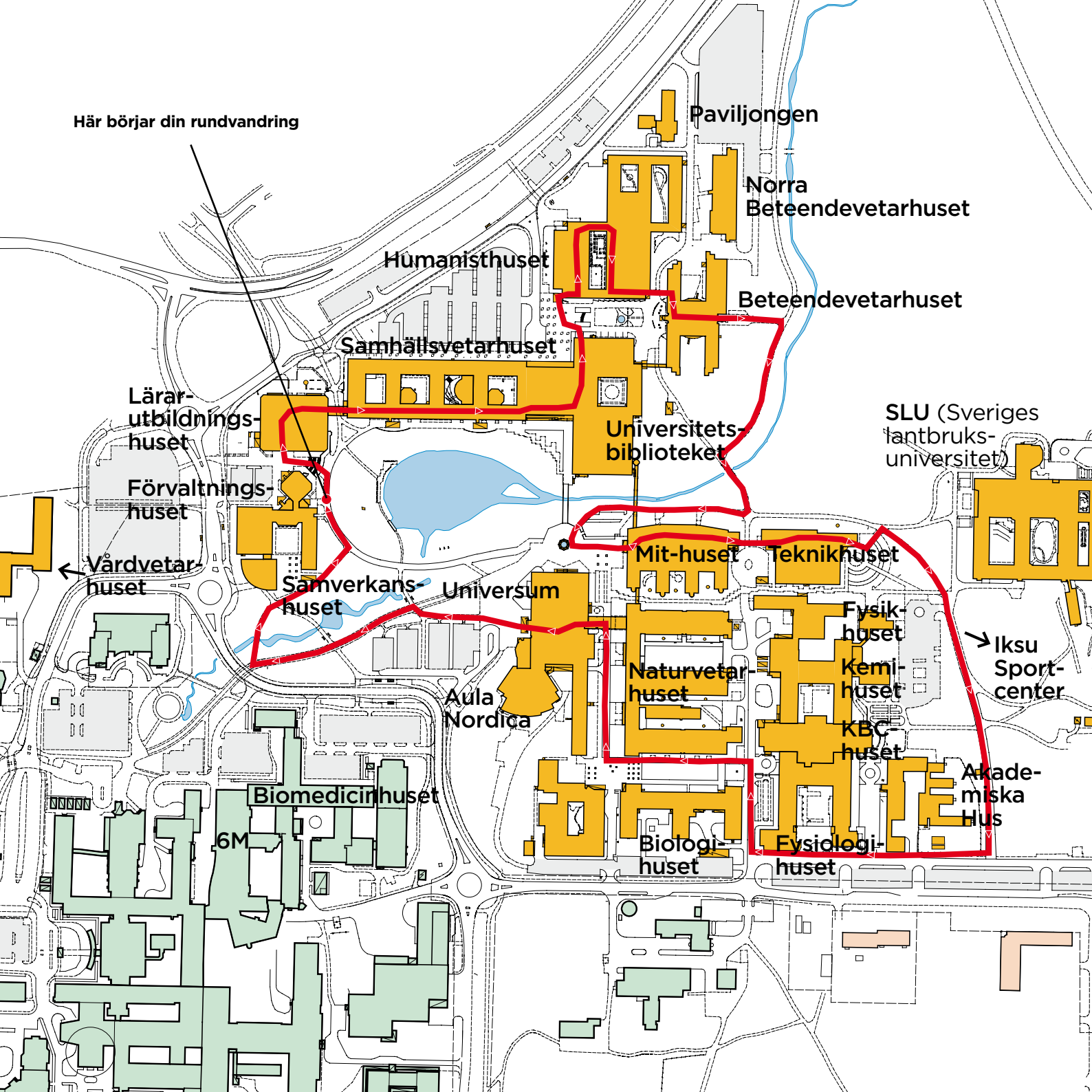




**Umeå universitet  
till fots**

Här börjar din rundvandring



Paviljongen

Norra Beteendevetarhuset

Humanisthuset

Beteendevetarhuset

Samhällsvetarhuset

Universitetsbiblioteket

SLU (Sveriges lantbruksuniversitet)

Läro-utbildningshuset

Förvaltningshuset

Vårdvetarhuset

Samverkanshuset

Universum

Mit-huset

Teknikhuset

Iksu Sport-center

Samverkanshuset

Aula Nordica

Naturvetarhuset

Fysikhuset

Kemihuset

KBC-huset

Akademiska Hus

Biomedicinhuset

6M

Biologi-huset

Fysiologi-huset

# Välkommen till Umeå universitet

Du är varmt välkommen till Umeå universitet, ett ungt, vitalt och framåt universitet. Med hjälp av denna lilla broschyr kan du få en mycket innehållsrik och intressant promenad på vårt unika campus, som hela tiden växer och utvecklas och som vi är mycket stolta över. Vi börjar med en kort historik och lite fakta om Umeå universitet.

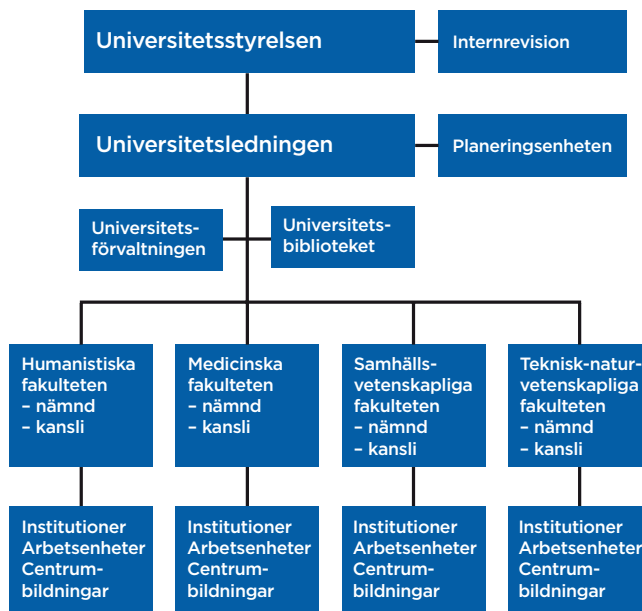
## Historik



Umeå universitet invigdes i september 1965, men redan 1956 kom de första tandläkarstudenterna till Umeå. År 1959 fick Umeå en medicinsk utbildning. Fyra år senare, 1963, var tre fakulteter inrättade: medicinsk, odontologisk och filosofisk. 1965 invigde dåvarande kung Gustav VI Adolf universitetet, och de första byggnaderna hade börjat växa upp på campusområdet.

Under de följande åren växte Umeå universitet snabbt. Den snabba och expansiva utvecklingen omfattade både utbildning och forskning. År 2012 har Umeå universitet drygt 36 000 studenter, omkring 1 200 forskarstuderande och 4 200 anställda varav drygt 1 900 är lärare/forskare. Vi har 365 professorer, varav 24 procent är kvinnor.

## Organisation



Umeå universitet har idag fyra fakulteter: Humanistisk, Medicinsk, Samhällsvetenskaplig och Teknisk-naturvetenskaplig fakultet.

Inom vårt universitet finns dessutom åtta högskolor: Arkitektshögskolan, Designhögskolan, Handelshögskolan, Idrottshögskolan, Konsthögskolan, Lärarhögskolan, Restauranghögskolan och Tekniska högskolan.

Umeå universitet rymmer drygt 50 olika institutioner och/eller enheter.

Umeå universitet är känt för sitt tvärvetenskapliga och gränsöverskridande arbetssätt, och som en följd av detta har vi för närvarande knappt 20 olika centrumbildningar. Dessa olika centra arbetar alla interdisciplinärt över de traditionella fakultets- och institutionsgränserna.

## Kontakter med omvärlden

Ökad kontakt med omvärlden är naturligtvis viktig för Umeå universitet. Vårt universitet har mycket stor betydelse, inte bara för Norrlands största stad Umeå, utan för hela den nor-



ra regionen. Någon tänkare har konstaterat att Umeå universitet kanske är den bästa regionala satsning som skett i Sveriges land.

Umeå universitet har sedan länge arbetat mycket med samverkan med det omgivande samhället. I dag finns följande organisationer som arbetar primärt med utåtriktad verksamhet.

Enheten för näringsliv och samhälle (ENS) utvecklar universitetets samverkan med offentliga organisationer och företag och universitetets alumner (f.d. studenter).

Verksamheten syftar bland annat till att stimulera och stödja samarbetsprojekt inom forskning, behovsstyrd utbildning och examensarbeten. ENS finns i Samverkanshuset.

Uminova Innovation AB förädlar innovationer vid Umeå universitet och SLU i Umeå till färdiga affärsidéer. Bolaget har sina lokaler i Uminova Science Park. Samverkan mellan universitet och samhälle sker naturligtvis också ute på campus - vid institutioner och enheter.

### **Grundutbildning**

Våra 36 000 studenter återfinns på cirka 150 olika program och cirka 2 000 kurser. Varje år börjar omkring 5 000 nya studenter läsa hos oss. De kommer från hela landet, de flesta dock från Norrlands kustland.

## Vandring på Campus Umeå

Umeå universitet har fyra campus: Campus Umeå, som är huvudcampus, Konstnärligt campus - också det i Umeå och där Arkitekt-, Design- och Konsthögskolorna ligger - Campus Skellefteå och Campus Örnsköldsvik. Den här vandringen tar dig runt på huvudcampus, Campus Umeå.

Vi börjar vår vandring vid skulpturen Norra Skenet nere vid universitetsdammen. Norra Skenet (Aurora Borealis) är skapad av Ernst Nordin, och den visar ett himlafenomen som genom invändig ljussättning strävar mot den norrländska himmelen. Skulpturen är sammansatt av kvadratiska rör som sträcker sig diagonalt upp mot skyn.



### **Förvaltningshuset**

När du står vid Norra Skenet och vänder dammen ryggen, har du Förvaltningshuset framför dig. Längst upp, vid universitetsstyrelsens stora sammanträdesrum, ser du den legendariska "kepsen", ett annorlunda solskydd beställt av dåvarande rektor Lars Beckman. Förvaltningshuset, i folkmun kallat Tornet, hyser en reception för både allmänhet och studenter.

I Förvaltningshusets östra flygel finns Studentcentrum inkl. studenthälsan. I västra flygeln mot Petrus Laestadius väg finns bland annat löne- och ekonomienheterna och ett tryckeri.

I själva Tornet huserar fakultetskanslierna, studievägledningen, registrator, lokalförsörjningsenheten och universitetets interna reklambyrå. I den vackra entrén finner du informationsmaterial och terminaler för studieinformation.





Norr om Förvaltningshuset syns det stora Samhällsvetarhuset, ett av campus äldsta hus, ritat av Lennart Lundström och invigt det spännande året 1968.



### Läroarutbildningshuset

Mellan dessa två hus har du en av de nyare byggnaderna på campus: Läroarutbildningshuset, byggt 1996 och ritat av Umeåarkitekten Bertil Håkansson. När du kommer in i Läroarutbildningshuset möts du av en gigantisk ljusgård, präglad av rymd, öppenhet, luft och ljus. Byggnaden saknar traditionella hörsalar. Amfiteatern i husets mitt används till föreläsningar, konserter, uppträdanden och andra

större engagemang. Institutionen för kostvetenskap har sina utbildningar i Läroarutbildningshuset, här finns också Restauranghögskolan liksom läroarutbildningens estetiska program.

I Läroarutbildningshuset, finns det tredelade konstverket "Tango d'amour" av konstnären Ann Edholm. Konstverket hänger på tre väggar och bildar en slagkraftig enhet. På västra väggen ser du en inte helt okänd seriefigur, där den svarta färgen mot den helt vita bakgrunden slår ett våldsam slag mot betraktaren. De andra två komponenterna hänger på norra och östra väggarna. Textilvävnaden, som också hänger i huset, är gjord av Kerstin Bergman och bär namnet "När makten kom".



### Samhällsvetarhuset

Nu går du en trappa upp i Läroarutbildningshuset och går på en skywalk - en glasad gång - över till Samhällsvetarhuset, som är ihopbyggt med **Universitetsbiblioteket (UB)**.

Samhällsvetarhuset är byggt i mitten av 1960-talet och

genomgick en välbehövlig renovering och påbyggnad i mitten av 1990-talet.

Byggnaden fick vid renoveringen en stor cylinder som bryter genom taket på ett dramatiskt sätt. I denna cylinder är den offentliga entrén till Handelshögskolan vid Umeå universitet, som tillkom 1989, placerad.

I Samhällsvetarhuset finns flera av Samhällsvetenskapliga fakultetens utbildningar såsom socialt arbete, statsvetenskap, företagsekonomi och nationalekonomi. Här finns läroarutbildningar och institutionen för beteendevetenskapliga mätningar, som utformar och ansvarar för det rikstäckande Högskoleprovet. Här finns också ett kafé.



### Lindellhallen

I östra delen av Samhällsvetarhuset ligger Lindellhallen. Här höjdes taket för ett par år sedan med elva meter, från en till fyra våningar. En glasfasad på totalt 700 kvadratmeter ser till att ljuset flödar över hela hallen.

Den så kallade Rotundan, 92 meter i omkrets, innehåller fyra stora hörsalar. Ovanför rotundan och hörsalarna finns ett välbesökt och populärt kafé med 250 platser. Runt Rotundan löper Lage Lindells mäktiga muralmålning, konstverk utan namn från 1970-71. Målningen speglar tidsandan från det dramatiska året 1968. Här finns de färgade amerikanernas stödjande gest för Svarta Pantrarna från Mexico-OS samma år. De många vänsterstudenterna i Umeå protesterade mot konstverket. De ville hellre skicka pengarna till FNL och ha ett eget klotterplank i stället för en dyr muralmålning. I anslutning till Lindellhallen finns ett servicecenter där besökare, anställda och studenter får hjälp med allehanda frågor.

I Samhällsvetarhusets östra del ligger **Universitetsbiblioteket** som byggdes ut i början av 2000-talet. UB har 1,4 miljon böcker, som upptar 33 000 hyllmeter. Här finns också cirka 31 000 svenska och internationella tidskrifter, varav ungefär 25 000 är elektroniska.



I den nya forskarsalens tak hänger det spännande konstverket "Mirror Digital Clock" som består av 28 speglar som hissas upp och ned varje minut för att visa aktuell tid. Konstnären heter Albin Karlsson, född 1972 och verksam i Stockholm.



### Humanisthuset

Vi fortsätter vår vandring norrut, mot Humanisthuset. Mellan Samhällsvetarhuset och Humanisthuset på det så kallade Vindarnas torg möter du en "Gestalt i storm", en skulptur av Bror Marklund. Denna skulptur finns också i Trelleborg och vid Svenska ambassaden i Moskva.

Humanisthuset tillkom i början av 1970-talet, togs i bruk 1972.

Huset ritades i modulsystem för att uppnå högsta möjliga flexibilitet. Under 1990-talet byggdes huset på med ett par våningar. Foajén utanför de tre hörsalarna genomgick en förvandling genom att taket höjdes för att få in mer luft och ljus. Konsten är givetvis en viktig del i Humanisthuset. Här finns konst av Torsten Renqvist, Carl Eldh, Carl Milles och Berta Hansson. Norrland är representerat av Sture Mejer, Anders Åberg, Helge Lindén, Aren Olsson och Sune Jonsson.



I Humanisthusets bottenvåning återfinner du Konststudion med 1900-talskonst samt egyptisk och grekcypriotisk konst. I huset erbjuds naturligtvis humanistiska utbildningar, bland många andra t.ex. moderna språk, lingvistik, litteraturvetenskap, historia, filosofi, konsvetenskap, kultur- och medieutbildningar.

### Beteendevetarhuset

Nu går du via "skywalk" över till Beteendevetarhuset. I detta hus upptäcker du stora kontraster mot Samhällsvetarhuset och Humanisthuset. En stor, vacker ljusgård med rymd och ljus möter dig. I taket svävar Curt Askers konstverk "Passage", en mobil i två delar: en mandelformad drake och en liggande form i glas. Curt Asker, svensk konstnär verksam i Paris, är en siluettkonstnär som främst arbetar med komponenterna ljus och lätthet.



Beteendevetarhuset byggdes 1993. Många tycker att huset har universitetets vackraste interiör i form av den öppna ljusgården och dess levande, gröna växter, som för tankarna till passager mellan franska boulevarder. I Beteendevetarhuset finns främst utbildningar i sociologi, psykologi och pedagogik.

Norr om Beteendevetarhuset finns **Norra beteendevetarhuset** färdigställt år 2001. Här finns bl.a. de teoretiska delarna av polisutbildningen. Huset innehåller hörsalar, seminarierum, lektionssalar och arbetsrum. Polisutbildningens praktiska moment, exempelvis bilkörning, skjutning och

träning i realistiska miljöer, är förlagda till före detta I20-området. I Norra beteendevetarhuset finns även Centrum för samisk forskning och Demografiska databasen, med förnämliga befolkningsdatabaser och digitala kyrkoböcker.



Du fortsätter nu din vandring i sydlig riktning, mot Campus-torget. Här stöter du på Mats Olofgörs skulptur ”Vågspel”. Den består av fyra vågiga bronspelare i olika höjd som stöds av en kvadratisk pelare i rostfritt, glänsande stål i mitten. Under sommarhalvåret ger strömmande vatten skulpturen liv, då det rinner ner längs pelaren av stål.



### Mit-huset

Du kliver nu med bestämda steg in i Mit-huset, Matematik- och informationsteknologihuset. I taket hänger skulpturen ”Duo” av Charlotte Öberg. I en korridor bland lektionssalar och datorlabb finner du ”Vildgäss på flykt” av Jan-Erik Björck.

Mit-huset byggdes i början av 1990-talet och inrymmer utbildningar inom data, informatik, matematik och matematisk

statistik samt UCIT, Umeå Centre for Interaction Technology. Här finns också ITS - universitetets datorcentral. ITS ger våra studenter och anställda e-postadresser och, genom Stödcentrum, hjälp med eventuella datorproblem.



### Teknikhuset

Du går genom Mit-huset på våning två till Teknikhuset, byggt 1993. Här håller Tekniska högskolan till med sina 2 000 teknologstudenter. Teknikhuset domineras av en vacker ljusgård, som bland annat används för öppna föreläsningar, konferenser och seminarier. I mitten av ljusgården ser du skulpturen ”Ordning och reda” av Tomas Nordberg. Skulpturen kallas av studenterna ”Plockepinn”.

Du går ut i östra delen av Teknikhuset. Framför dig ser du ”Skogis” eller SLU, Sveriges lantbruksuniversitet, skogsvetenskapliga fakulteten (hus O). SLU, ibland skämtsamt uttytt som Sverige längsta universitet, tillhör inte Umeå universitet. Dock samarbetar vi inom en rad olika vetenskapsområden t.ex. fysiologisk botanik och det internationellt framgångsrika UPSC, Umeå Plant Science Centre. Vid SLU i Umeå utbildas bl.a. jägmästare. I SLU:s hus dominerar Anders Åbergs mycket intressanta träskulptur, med både nedlagda bruk och sångaren Bob Dylan.



### Brännboll och Iksu

På de stora fälten mellan universitetet och ”Skogis” spelas varje år, sista helgen i maj, världens största brännbollsturnering. Över 1 100 lag med 10 000 spelare deltog när turneringen var som störst i början av 1990-talet. Brännbollsturneringen har blivit den stora återvändarhelgen för tidigare studenter (alumni) vid Umeå universitet.





Du ser också den stora **Universitetshallen** skymta mellan träden i sydöstlig riktning. Iksu Sportcenter är studenternas egen sporthall och förmodligen en av norra Europas modernaste och förnämligaste motionsanläggningar. Centret byggdes om och till i slutet av 2000-talets första decennium. Hallen besöks av inte mindre än 20 000 personer per vecka under brinnande termin. Skiftande verksamheter står på programmet: aerobics, squash, beach-volley,

volleyboll, innebandy, basket, tennis, simning, styrketräning, klättring med mera, med mera. Här finns också enheten för idrottsmedicin, bland annat känd för sin forskning om benskörhet. Idrottsmedicin ingår som en hörnpelare i Idrottshögskolan.

Söder om Mit- och Teknikhuset ser du en rad stora byggnader tillhörande den teknisk-naturvetenskapliga fakulteten och den medicinsk-odontologiska fakulteten. Här finns olika laboratorier. **Fysikhuset** innehåller utbildning och forskning inom plasmafysik, experimentell fysik, och teoretisk fysik. Forskning bedrivs inom bland annat laserteknik, allmän relativitetsteori, teoretisk rymdfysik och kondenserade materiens fysik.



Söder om Fysikhuset ligger **Kemihuset** och **KBC-huset** (Kemiskt-biologiskt centrum). KBC-huset är ganska nyligen invigt, och har en spännande konstruktion mellan Kemihuset och Fysiologihuset. I KBC-huset hittar vi det Europeiska CBRNE-centret samt delar av olika institutioner inom biologi- och kemiområdet.

**Fysiologihuset** rymmer spännande Umeå Plant Science Centre, där 150 växtforskare från Umeå universitet och SLU, ”Skogis”, arbetar tillsammans. I detta gula tegelhus finner du också skoglig genetik och växtfysiologi, fysiologisk botanik samt ekologi och geovetenskap.

**Odlingshuset** vid Umeå Plant Science Centre är troligen Europas mest avancerade och säkraste hus för odling av genetiskt modifierade växter. I detta hus har vi tillstånd att odla blommande exemplar av bl.a. genetiskt modifierade aspar, björkar och backtrav.

Huset består av tre våningar. På bottenplanet finns klimatkammare och odlingskåp för odling under mycket kontrollerade betingelser. På våning 2 finns odlingsrum för backtrav samt ett laboratorium. På taket ligger ett växthus. Huset är fullständigt slutet och står under undertryck, därför måste all in- och utpassering ske genom luftslussar.

I närheten av Fysiologihuset finner du **Akademiska Hus**, som äger och förvaltar universitetets lokaler. I detta hus har universitetets personalorganisationer sina lokaler: SEKO civil, ST, SACO-rådet och SULF.

I västlig riktning når du sedan **Biologihuset**. Där pågår utbildning och forskning inom anatomi och histologi. Här har även biologisk laboratorievetenskap lokaler. Grannen heter **Naturvetarhuset**, ett hus i samma stil som de övriga, och här finner du institutionen för utbildning i biologi, miljö- och geovetenskap. Här bedrivs utbildning och forskning i bl.a. biokemi och organisk kemi.





Går vi sedan norrut igen, kommer vi till slut till Universum och Aula Nordica.



### Universum med Aula Nordica

**Universum** invigdes vårvintern 1969. I begynnelsen var huset en kombination av kårhus, restaurang och danspalats. **Aula Nordica** uppfördes under 1980-talet och har plats för 1 000 personer. Idag innehåller Universum, förutom ett antal restauranger (vilka drivs på entreprenad), ett servicecenter och bokningsbara grupperum i UB:s regi, butiker, samt det mycket populära kårhuset Corona, som drivs av Umeå studentkår. Umeå universitet har förresten tre studentkårer:

- Umeå studentkår för samhällsvetare, lärarstudier och humanister.
- Umeå naturvetar- och teknologkår, NTK, för studenter inom naturvetenskap och teknik. NTK har sitt kårhus i centrala Umeå, den anrika Scharinska Villan, som för övrigt var Umeåstudenternas första kårhus.
- Umeå medicinska studentkår, för vårdutbildningarnas studenter. Kårhuset och kårens expedition finns i gamla, klassiska läkarvillan på sjukhusområdet.

I Universum finns också universitetets profilshop, där man kan köpa souvenirer, kläder m.m. med Umeå universitetets emblem på.

Ytterligare två byggnader på universitetsområdet är Biomedicinhuset och Vårdvetarhuset.

I husen **6 M, Biomedicinhuset, och 6 L** pågår en del av den forskning som gjort Umeå universitet internationellt känt. Umeå centrum för molekylär medicin (UCMM), som bedriver uppmärksammad forskning inom molekylärbiologi, huserar i hus 6 M, liksom institutionen för medicinsk bioteknik. Längst upp i hus 6 L finns också delar av institutionen för molekylärbiologi.

Nu är du med lite tur snart tillbaka vid Norra Skenet, utgångspunkten för din vandring runt campus. Rakt västerut, från Universum och dammen sett, finns **Vårdvetarhuset**. Och precis som namnet antyder, utbildas här sjuksköterskor, sjukgymnaster och arbetsterapeuter.



### Samverkanshuset

I direkt anknäring till Förvaltningshuset ligger Samverkanshuset. Där hittar du numera universitetets ledning med rektor, prorektor, vice rektor, universitetsdirektör m.fl. Här finns även planeringsenheten, enheten för näringsliv och samhälle (ENS) och enheten för kommunikation och internationella relationer samt externa hyresgäster. Huset har en attraktiv arkitektur med mycket luft, ljus och glas. Huvudansvarig arkitekt är Peter Jönsson, Arkinova. Konstverket "Mönsterbok" pryder den höga pelare i ljusgåden och är designat av konstnären Per Enoksson.





### **Konstnärligt campus**

Bara 10 minuters gångväg från Campus Umeå finns konstnärligt campus - en unik kreativ miljö där du återfinner Arkitektshögskolan, Designhögskolan, Konsthögskolan och Umeå universitets eget museum, Bildmuseet, samt Humlab-X, den digitala experimentverkstaden. Gör en avstickare dit och titta in i de nybyggda och ombyggda moderna husen.

Vi tackar dig för att du gjort denna  
rundvandring på vårt fina campus.  
Välkommen tillbaka till Umeå universitet  
- som student, lärare, forskare  
eller som gäst!



Umeå universitet, 901 87 Umeå  
Telefon 090-786 50 00  
[www.umu.se](http://www.umu.se)