



Verksamhetsberättelse 2004

1. Allmänt om fakulteten

Styrkor

Inom fakulteten finns många framgångsrika forskargrupper och starka forskningsmiljöer. Fakultetens utbildningar bedrivs av engagerade lärare. Intresset för forskarutbildning och grundutbildning är mycket stort. Skicklig TA-personal.

Svagheter

Återväxten bland doktorander med läkar- och tandläkarexamen är liten, vilket på sikt kan äventyra utbildningarna. För att kunna bedriva de flesta av fakultetens utbildningsprogram krävs tillgång till en sjukvårdsorganisation för den kliniska utbildningen. Det minskande befolkningsunderlaget i norra regionen och därmed minskande sjukvårdsorganisation utgör därför en svaghet och även ett hot för fakulteten.

Möjligheter

Ökad samverkan och integrering av övriga sjukhus i regionen för forskning och grundutbildning skulle kunna vara ett sätt att få tillgång till det större befolkningsunderlag som krävs för att kunna utbilda ett stort antal studenter.

Hot

Landets alla medicinska fakulteter står inför stora rekryteringsproblem de närmaste tio åren på grund av stora pensionsavgångar. Rörligheten inom landet har minskat kraftigt sedan möjligheten att beförtra framför allt universitetslektorer till professorer infördes. Svårigheterna för fakulteten att i framtiden kunna rekrytera kompetenta lärare från andra lärosäten är större för medicinska fakulteten i Umeå än för övriga medicinska fakulteter på grund av universitetets geografiska läge. Samtidigt har fakulteten endast små ekonomiska möjligheter att garantera återväxten genom att anställa unga forskarassistenter och postdocs.

Det årligen återkommande VB/VP-arbetet upplevs irriterande för institutionerna eftersom det material som varje år skall lämnas in ökar i omfattning i och med att nya planer tillkommer. Institutionerna lägger ner ett stort arbete på att formulera dessa dokument, ett arbete som gör att huvuduppgifterna, dvs. forskning, undervisning och samverkan med det omgivande samhället upplevs få stryka på foten.

Lokalsituation

Storinstitutionsreformen har i de flesta fall inneburit fysiskt splittrade institutioner vilket är otillfredsställande. Det skulle vara önskvärt att lokalerna låg mer samlade. Fakulteten råder inte över lokalplaneringen eftersom merparten av fakultetens verksamhet bedrivs inom landstingets lokaler. Flera

institutioner är trångbodda. Lokalbristen är stor inom landstinget vilket gör situationen tungrodd och besvärlig.

Ekonomi

Den totala ekonomiska omsättningen för verksamhetsåret 2004 uppgick till 940,1 Mnkr. I beloppet är samtliga bedrivna verksamheter inom fakulteten inräknade oavsett finansieringsform och inklusive resurser för ALF/TUA-finansierad verksamhet. Jämfört med år 2003 har omsättningen ökat med ca 45 Mnkr.

2. Grundutbildning

Fr.o.m. vårterminen 2005 har antalet utbildningsplatser på tandläkarprogrammet ökat med fem platser till fyrtiofem. Tandhygienistprogrammet har fr.o.m. vårterminen 2005 utökats med ett tredje frivilligt år.

Program	Helårsstudenter			Helårsprestationer			Genomströmning
	Kv	M	Totalt	Kv	M	Totalt	
Arbetsterapeut	131,6	19,4	151,0	129,6	19,8	149,4	99%
Barnmorskeutb	20,0		20,0	20,0		20,0	100%
Biomedicin	70,8	31,1	101,9	67,9	29,5	97,4	96%
Biomedicinsk analytiker	60,0	19,8	79,7	55,1	16,5	71,6	90%
Folkhälsovetenskap	25,7	20,1	45,8	23,3	18,4	41,6	91%
Logoped	43,0	5,0	47,9	39,2	4,6	43,8	92%
Läkare	463,0	328,1	791,1	450,6	312,5	763,1	96%
Mag prog omvårdnad	27,8	1,5	29,3	25,1	1,0	26,1	89%
Mag progr arbetsterapi	5,8		5,8	5,0		5,0	86%
Mag progr bio-medicensk lab vet	1,9	1,0	2,9	0,4	0,6	1,0	35%
Mag progr sjukgymnastik	8,6	2,3	10,8	6,5	0,9	7,4	68%
Omsorgs-/vårdvetenskaplig påbyggnadsutb	1,6		1,6	2,6		2,6	166%
Psykiaterapeut	15,1	2,3	17,4	1,6		1,6	9%
Röntgensjuksköterska	15,4	10,3	25,7	14,8	10,0	24,8	96%
Sjukgymnast	122,7	62,5	185,2	108,4	54,3	162,7	88%
Sjuksköterska	531,1	108,1	639,2	526,4	107,5	633,8	99%
Specialistutb ssk	58,1	16,3	74,4	61,4	15,7	77,1	104%
Vårdvetenskapligt progr	1,5	0,3	1,8	2,1	0,4	2,5	139%
Tandhygienist	64,8	4,2	68,9	47,8	3,3	51,1	74%
Tandläkare	127,9	70,0	197,9	121,1	64,8	185,9	94%
Tandtekniker	38,0	16,1	54,1	27,3	13,0	40,2	74%
TOTALT	1834,2	718,1	2552,3	1736,1	672,5	2408,7	94%

Examina

Examen	2000	2001	2002	2003	2004*
Psykoterapeut	1	8	17	3	16
Läkare	99	109	107	129	120
Logoped		11	2	15	3
Tandläkar	22	27	5	63	7
Arbetsterapeut	50	48	47	47	54
Barnmorska					20
Biomed.analyt	21	30	12	34	28
Sjukgymnast	44	47	44	43	39
Sjuksköterska	116	125	136	140	171
Röntg,sj,sk			13	0	0
Spec.sj.sk			20	53	24
Tandhygienist	18	22	19	26	20
Tandtekniker	10	14	15	8	11
Summa examina	381	441	437	561	513

* per 30 januari 2005

Studeranderekrytering, söktryck

Som framgår av nedanstående tabell är det flera förstahandssökande per plats till nästan alla utbildningsprogram.

	vt 2000	ht 2000	vt 2001	ht 2001	vt 2002	ht 2002	vt 2003	ht 2003	vt 2004	ht 2004
Arb.terapeut	2,4	2,7	1,2	2,2	1,1	1,8	0,9	1,7	0,9	1,8
BMA		1,1		0,8		1,8		0,4		0,7
BMA klin fys		2,3		1,3		0,6		1,1		1,1
Biomed		1,4		1,6		1,2		2,5		1,9
Logoped			6,1				9,5			
Läkar	4,7	7,5	4,0	5,2	3,4	6,0	3,9	6,4	4,4	7,3
Rönt.sj.sk						2,1		1,6		*
Sjukgymn	7,0	11,0	5,8	10,2	6,4	9,1	5,7	10,5	6,0	8,6
Sj.sk Umeå	3,1	4,2	2,6	3,4	1,8	2,7	2,1	2,8	2,4	3,2
Sj.sk Ske-å	4,4	4,7	2,7	4,6	2,0	2,4	2,2	2,2	1,4	2,0
Sj.sk Ly					3,5					
Tandhyg		1,5		1,2		1,3		1,5		1,7

Tandläk	3,6		3,5		2,7		3,4		3,9	
Tand tekn		1,6		1,6		1,1		0,7		1,8

* Inget intag till röntgensjuksköterskeprogrammet höstterminen 2004

Internationellt studerande- och lärarutbyte

Under året har 107 utländska studenter tagits emot medan 117 studerat utomlands inom ramen för det internationella utbytet. 4 utländska lärare har tagits emot medan 8 valt att arbeta utomlands in om ramen för det internationella utbytet.

Pedagogiskt utvecklingsarbete

Ett exempel på pedagogiskt utvecklingsarbete inom fakulteten är den omfattande revision av sjuksköterskeprogrammet som påbörjades i januari 2003. Syftet är att genomföra en sjuksköterskeutbildning som motsvarar kraven på framtidens sjuksköterskor. Under våren 2004 inleds kursplanarbetet och det nya programmet beräknas starta höstterminen 2005. Även inom övriga program pågår utvecklingsarbete i varierande omfattning.

Planerat pedagogiskt utvecklingsarbete under 2005

Under hösten 2005 kommer implementeringen av den nya utbildningsplanen för sjuksköterskeprogrammet att ske. I samband med detta tas nya kursplaner och studiehandledningar fram. Fortsatt utbildning för dem som skall arbeta med nätburen undervisning.

Utvecklings- och samverkansprojekt inom och över institutions- och ämnesgränser

Ett exempel är det arbete som ständigt pågår inom omvårdnadsinstitutionen för att utveckla sjuksköterskeutbildningen och som gäller samarbete med polisutbildningen, läkarprogrammet och receptarieprogrammet.

Under 2004 har ett tvärvetenskapligt projekt med Rådet för högskoleutbildning avslutats. Deltagande institutioner har varit omvårdnad, psykologi, socialt arbete, medicin, arbetsterapi och sjukgymnastik. Projekttitel har varit: Död, döende och sörjande, omvårdnads- och sociologiska perspektiv. Projektet har skett i samarbete med en lärare från Slovenien och studenter har befunnit sig både i Umeå och i Slovenien.

Inom läkarprogrammet sker en ständig samverkan mellan institutioner.

Studentinflytande/ studentmedverkan

Studenternas medverkan i processen med att utveckla utbildningsplaner, utvärdera kurser etc. är mycket viktig. Studentinflytandet säkerställs också genom att studenterna har rätt att vara representerade i alla beslutande och beredande organ vars verksamhet har betydelse för utbildningen och för studenternas situation. Ett problem i sammanhanget är att det är mycket svårt att rekrytera studenter till att delta i institutionsstyrelsernas arbete.

3.1 Forskning

Forskningsinriktning, forskningsmiljö

Forskningen vid fakulteten bedrivs i allmänhet i projektform av en eller flera seniora forskare och deras doktorander. Grupperna formeras i stor utsträckning kring de forskare som drar till sig extern finansiering. Vid fakulteten bedrivs forskning som är såväl av grundläggande natur som sjukdomsbehandlande, förebyggande och inom omvårdnad vid 13 institutioner och två centrumbildningar. Ansvaret för en av institutionerna och båda centrumbildningarna är delat mellan de medicinska och teknisk-naturvetenskapliga fakulteterna.

Verksamhet i internationell toppklass bedrivs inom flera av molekylärbiologins centrala områden. Utvecklingsbiologin är ett särskilt framgångsrikt och expansivt forskningsområde. Fakulteten har också en stark grundforskning med anknytning till de stora folksjukdomarna. Vid fakulteten bedrivs också konkurrenskraftig grundvetenskaplig och klinisk forskning inom mikrobiologin. Laboratoriemedicinen har stark forskning inom bl.a. tumörpatologi och hematologisk patologi, vissa s.k. Norrlandssjukdomars genetik samt kroppens försvarssystem mot skador orsakade av fria radikaler.

Den nationellt och internationellt konkurrensmässiga kliniska forskningen har kraftsamlat kring vissa profilområden, bl.a. hjärtkärlsjukdomar, särskilt stroke, hjärtmuskelmetabolism och hypertoni, tumörsjukdomar, särskilt prostatacancer och hjärntumörer samt strålterapi, ärftliga "Norrlandssjukdomar", t.ex. Skellefteåsjukan och ärftliga ögonsjukdomar, lungsjukdomar orsakade av luftföroreningar, psykiska och kognitiva sjukdomar, särskilt schizofreni och demens, neuroendokrinologi, nutrition, vissa infektions- och inflammationssjukdomar, t.ex. i mellanöra och tarm, trauma, särskilt trafikskador, metabola sjukdomar som diabetes, nya material och metoder för rehabilitering av odontologiska skador, studier kring relationerna mellan patient och läkare/vårdare.

Fakulteten har en bred forskningskompetens inom odontologisk forskning innefattande mikrobiell adhesionsforskning, käkledsforskning, benbiologiska och benpatologiska studier, neurofysiologisk och epidemiologisk forskning. Unik är också fakultetens ställning inom odontologisk materialforskning med ett av Socialstyrelsen inrättat nationellt biverkningsregister för dentala material.

Fakulteten har en nationellt och internationellt stark allmänmedicinsk forskning med tyngdpunkt på bl. a. hypertoni, diabetes, porfyri och sexuellt överförda sjukdomar.

Fakultetens omvårdnadsforskning har god forskarrekrytering och stark metodutveckling inom kvalitativ forskning (huvudsakligen inriktad på forskning rörande omvårdnad för äldre och kring omvårdnadspersonalens villkor).

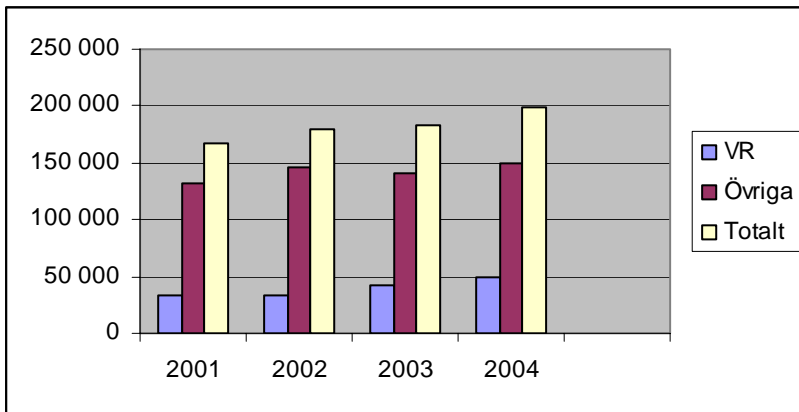
Stark folkhälsoforskning bedrivs med profilering på de stora folksjukdomarna samt på olikheter i hälsa, genusforskning och internationell hälsa.

Omfattning av externfinansierad forskning inkl. uppdragsforskning

Fakultetens forskningsverksamhet är starkt beroende av externa anslag, forskningsverksamheten finansieras till 198 Mnkr kronor av externa medel. Denna andel ökar jämfört med tidigare år. Totala intäkten för uppdragsforskning uppgår till 26 Mnkr kronor. Även det är en ökning jämfört med tidigare år.

Externa anslag 2001 - 2004

Finansiär	2001	2002	2003	2004
VR	34 171	32 786	41 481	48 900
Övriga	132 357	146 594	141 435	149 400
Totalt	166 528	179 380	182 916	198 300



Övriga uppdrag

Fakultetens lärare har haft en mängd sakkunniguppdrag under året såsom opponenter eller ledamöter i betygsnämnder i Sverige och utomlands, sakkunniga för anställningar inom andra lärosäten både inom och utom landet, deltagit som sakkunniga i diverse prioriteringsgrupper för beredning av beslut om forskningsanslag m.m.

Fakultetens forskare har varit aktiva i olika vetenskapliga råd och styrelser såsom FAS, Kungliga vetenskapsakademien, Livsmedelsverket, Nobelkommittén, SAREC, SIDA, SBU, Socialstyrelsen, Stiftelsen för strategisk forskning, Svenska läkaresällskapet, Vetenskapsrådet, WHO, Vårdalstiftelsen

Flera av fakultetens lärare är därutöver engagerade som redaktörer, biträdande redaktörer eller ingår i många internationella tidskrifters redaktionskommittéer samt har även uppdrag som sakkunniga för publicering i de mest prestigefyllda internationella tidskrifterna m.m.

Omfattningen av publikationer i internationella tidskrifter eller nationella tidskrifter

Vid fakulteten har publicerats knappt 1 000 artiklar i vetenskapliga tidskrifter med referee-bedömning. Till det kommer publikationer i läroböcker, bokkapitel, populärvetenskapliga artiklar, rapporter etc.

Internationellt utbyte

Någon statistik på det internationella forskningssamarbetet och utbytet som sker med anledning av det har vi inte inom fakulteten. Medicinsk forskning är dock till sin karaktär internationell. Forskningsutbyte pågår ständigt.

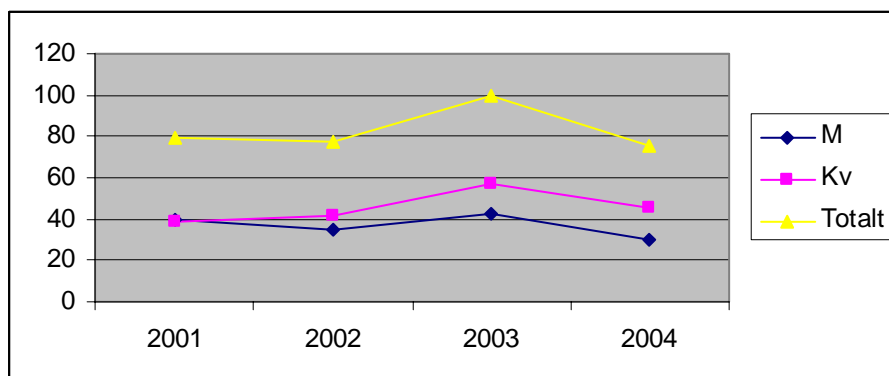
3.2 Forskarutbildning

Rekrytering

Antagning av forskarstuderande sker centralt inom fakulteten efter beslut i Forskarutbildningsnämnden. Den som är intresserad av forskarutbildning vänder sig i allmänhet till prefekten vid en institution eller direkt till forskare på institutionen för att få information om forskningsprojekt och möjligheter till forskarutbildning. De flesta forskningsintresserade "känner sig för" i ett forskningsprojekt innan ansökan till den formaliserade forskarutbildningen görs. Under år 2004 har antalet antagna till forskarutbildning minskat i jämförelse med året innan. Några direkta insatser för att rekrytera ytterligare doktorander görs inte.

Antagna till forskarutbildning

	2001	2002	2003	2004
Män	40	35	43	30
Kv	39	42	57	45
Totalt	79	77	100	75



Andelen kvinnor antagna till forskarutbildning under åren 2001 – 2004 uppgår till 55 procent.

Finansiering av doktorander

Forskarutbildningen vid fakulteten finansieras som doktorandanställning, utbildningsbidrag, samfinansierad doktorandtjänst, ST-befattning för läkare kopplad till doktorandtjänst, AT-forskartjänst samt stipendier.

En samfinansierad anställning innebär att fakulteten bidrar till finansieringen av utbildningsbidraget/ doktorandanställningen med ett schablonbelopp, resten av kostnaden förbinder sig handledaren att finansiera.

ST-befattning för läkare är en specialistutbildning för läkare kopplad till doktorandanställning och som avses leda fram till både specialistkompetens och disputation. ST-befattningen styr inriktningen på både klinisk utbildning och forskning. En total anställningstid beräknas till 8 år. Umeå sjukvård är huvudarbetsgivare under hela anställningstiden. Doktorandanställningen är av s.k. samfinansierad typ.

AT-forskartjänst innebär att forskningsperioder på 3 - 6 månader läggs in mellan de kliniska utbildningsavsnitten. Företräde till dessa anställningar ges till redan disputerade forskare, men det finns även möjlighet för ännu inte disputerade forskare som kommit en god bit på väg mot disputation att få en sådan anställning.

Stipendier är skattefria bidrag som i princip skall täcka den studerandes uppehälle under stipendieperioden. Ett krav för beviljande av stipendium för grund- respektive forskarutbildning är att stipendiaten är registrerad i Ladok. Beslut om inrättande av stipendier fattas av Forskarutbildningsnämnden på förslag från en institution. Stipendier kan även vara inrättade av t.ex. forskningsfonder och företag. Utöver ovan nämnda former av försörjning har vissa doktorander anställning som adjunkt, läkare, tandläkare samt även anställningar utanför universitetet.

Under år 2004 hade 202 personer doktorandanställning, 83 personer utbildningsbidrag, 13 personer AT-forskaranställning och 11 personer ST-doktorandanställning. Kostnaden för doktorandanställningar och utbildningsbidrag uppgick till ca 55 miljoner kronor, av vilka 40 miljoner utgjordes av forsknings- och forskarutbildningsanslag och resten av extern finansiering.

Examina

Antal doktors- och licentiatexamina 2004

Vetenskapsområde	Antal doktors-examina som inte föregåtts av licentiatexamen ¹	Antal doktors-examina som föregåtts av licentiatexamen ¹	Antal licentiat-examina ¹	Antal examina i forskarutbildningen, omräknade enligt fotnot ²
Medicinskt	58	7	8	65,5

¹ Antal examina utan omräkning

² Doktorsexamen räknas som en examen, om den inte föregåtts av licentiatexamen. Doktorsexamen som föregåtts av licentiatexamen och licentiatexamen räknas som en halv examen.

Den genomsnittliga studietiden för dem som avlade doktorsexamen under året var 11,3 (drygt 5,5 år) terminer medan motsvarande tid för licentiatexamen var 8,5 terminer (drygt 4 år).

Handledarresurser

Finns tillräckligt!

Individuella studieplaner

Varje forskarstuderande skall ha en individuell studieplan som ger riktlinjer för hennes/hans forskarutbildning. Studieplanen utformas gemensamt av den som söker forskarutbildning och tilltänkt handledare. Den individuella studieplanen, som bifogas ansökan om antagning till forskarutbildning skall omfatta tre huvudområden: litteraturkurs, forskarutbildningskurser och forskningsplan för avhandlingsområdet.

Forskarutbildningsnämnden rekommenderar, vad gäller forskarutbildningskurser, att det så kallade basblocket (innehållande kurserna "Vetenskapsteori, vetenskapshistoria och forskningsmetodik", "Forskningsmetodik med grundläggande statistik" och "Informations- och litteratursökning, publicering, ansökan och föredrag") eller motsvarande skall ingå i utbildningen och att doktoranden under sin forskarutbildning deltar i minst en internationell konferens och presenterar egna forskningsresultat. Forskarutbildningsnämnden har beslutat att kursen "Forskningsetik" för forskarstuderande som påbörjat sin utbildning fr.o.m. 2003 skall vara obligatorisk.

Internationellt utbyte

Internationellt utbyte förekommer för forskarstuderande. De olika enheterna har individuella samarbetsavtal med olika lärosäten i ett stort antal länder vilket ger den forskarstuderande möjlighet att bedriva en del av sin forskarutbildning på annan ort än Umeå. Avtalen ger också forskarstuderande från andra länder möjlighet att prova på forskningsmiljön i Umeå för kortare eller längre tid. Under året redovisades ca 34 utresande och 64 inresande doktorander för utbyten som omfattar mer än 14 dagar.

4. Samverkan med samhälle och näringsliv

Forskningsinformation

Årets Forskningens dag anordnades på temat Stroke – ett slag mot hjärnan. Evenemanget rönste stor uppskattning. Fler än 500 personer kom till Aula Nordica söndagen den 25 april för en ovanligt optimistisk upplaga av Forskningens Dag. Det handlade om stroke, en folksjukdom där stora behandlingsframsteg har kommit eller är på väg och där Umeås forskare på många områden ligger i frontlinjen.

Inom fakulteten förekommer samarbete med inhemsk och utländsk industri och utvecklingsföretag inom läkemedelsområdet och genteknikområdet.

En stor del av forskningsinformationen sker genom att kliniskt verksamma personer vid fakulteten informerar på patientträffar, i patientföreningar etc. Forskningen vid fakulteten har också uppmärksammats i både radio, TV och i pressen vid åtskilliga tillfällen.

Ungefär 80 procent av fakultetens pressmeddelanden handlar om forskning, huvudsakligen avhandlingar men också om publiceringar i prestigefyllda tidskrifter m.m.

ExpertSvar är en nationell service som drivs av Vetenskapsrådet i samarbete med universiteten och forskande institutioner. Genom ExpertSvar kan journalister få tips på forskare att intervjua i olika aktuella ämnen. Pressansvariga/informatörer vid universiteten svarar för att förmedla kontaktuppgifter för rätt expert inom utsatt tid. Fakultetens informatörer besvarar ca 50 expertsvarsfrågor per termin, vilket innebär att intresserade journalister från hela landet på det sättet får kontakt med våra forskare.

I fakultetens utbildningsbroschyr som har översatts till engelska finns avsnitt om forskning och forskarutbildning.

Samverkan med Västerbottens läns landsting

Fakulteten har ett betydande samarbete med landstingen. Samarbete inom hälso- och sjukvården är helt avgörande för den medicinska utbildningen och forskningen. Mellan Umeå universitetet och Västerbottens läns landsting finns avtal om samrådsförfarande och samrådsorganisation för tillämpningen av de så kallade Alf- och Tua-avtalen. Den 1 april 2004 trädde ett nytt Alf-avtal i kraft. Det bygger på ett nytt centralt avtal mellan staten och de sex landsting i landet där det finns medicinska fakulteter. Det nya avtalet stärker fakultetens möjligheter att påverka fördelningen av Alf-medel.

Näringslivskontakter, akademiker i företag, ev. incitamentsavtal osv.

Olika delar av fakulteten samarbetar i varierande grad med näringslivet t.ex. med industri och utvecklingsföretag inom exempelvis läkemedelsområdet, genteknikområdet, gruvindustri, livsmedelsindustri och pappersindustri.

Övrig samverkan

Forskare har initierat ett projekt för att stödja nya regionala bioteknologiska företag. Projektet, som är organisatoriskt och ekonomiskt skilt från universitetet, har erhållit 10 miljoner kronor från EU:s strukturfonder (Mål 1). Tillsammans med övrig finansiering från länsstyrelse, kommun, landsting och Umeå universitet har projektet Biotech Umeå en budget på 21 miljoner kronor. Målet med projektet är att, inom universitetets lokaler, skapa en ny typ av forskningsmiljö som ger industriell tillämpning. Samråd har inletts med universitetets enhet för samverkan kring ett projekt för att öka inflödet från bl.a. företag till insamlingsstiftelsen för medicinsk forskning.

5. Redovisning av universitetsstyrelsens specifika uppdrag för 2004

Redovisning av specifika uppdrag till fakulteten för 2004 inom perioden 2001 - 2004

1. *"Fakulteten bör ha en externfinansierad forskning som minst motsvarar 2003 års nivå (200 Mkr) samt minst motsvara den andel externa anslag som fakulteten har i relation till andra medicinsk-odontologiska fakulteter i landet"*

Den externfinansierade forskningsverksamheten inklusive uppdragsforskning uppgår till 224 Mkr, vilket är en ökning med 22 Mkr jämfört med år 2003.

2. "Vid fakulteten bör det under budgetåret 2004 avläggas minst 53 doktorexamina (inklusive licentiatexamina som därvid räknas som 1/2 doktorexamen), för att fakulteten ska kunna uppnå 225 examina för perioden 2001 – 2004."

Under året har 69 personer avlagt doktorexamen (50 procent kvinnor) och 8 personer licentiatexamen (50 procent kvinnor). Fakulteten har med god marginal, 248 forskarexamina, uppfyllt examensmålet om 225 examina under åren 2001 – 2004.

3. "Nämnden skall verka för jämställdheten genom att bl.a. andelen kvinnor ska vara minst 30 % av nyrekryterade professorer, minst 40 % av nyrekryterade lektorer, minst 40 % av nyrekryterade forskarassistenter och minst 40 % av nyrekryterade forskarstuderande under perioden 2001 – 2004."

Professorer: 34 %

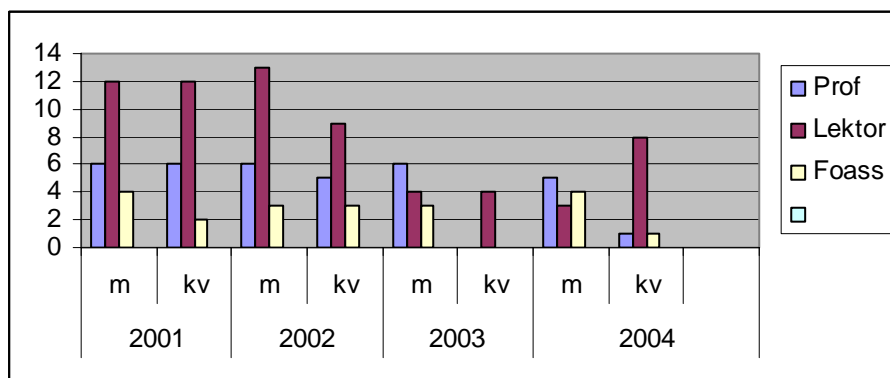
Lektorer: 50 %

Forskarassistenter: 30 %

Forskarstuderande: 60 % kvinnor (totalt under perioden 2001 – 2004, 55 %)

Könsfördelning bland anställda professorer, universitetslektorer och forskarassistenter 2001 - 2004

		Prof	Lektor	Foass
2001	m	6	12	4
	kv	6	12	2
2002	m	6	13	3
	kv	5	9	3
2003	m	6	4	3
	kv	0	4	0
2004	m	5	3	4
	kv	1	8	1
Totalt		35	65	20



4. "Det internationella studerandebudet ska under perioden 2001 - 2004 öka så att det totala internationella studerandebudet vid periodens utgång 2004 har en nivå motsvarande minst 15 % av det totala antalet examina inom nämndens område."

	2001	2002	2003	2004
utresande	73	82	70	117
inresande	85	49	70	107
examinerade	441	408	511	513

%	36	32	27	44
---	----	----	----	----

Nämnden ska svara för

att det även under 2004 finns minst en internationell kontaktfunktion på varje institution med ansvar för informationspridning i internationella frågor

Internationella kontaktpersoner finns vid alla institutioner.

att flertalet institutioner vid periodens utgång har ett aktivt internationellt studerandeutbyte motsvarande minst en inresande och minst en utresande student per år

Studerandeutbyte äger rum inom i stort sett alla program men inte på alla institutioner, utbytet varierar från termin till termin. Alla program utom biomedicinarprogrammet har tecknat någon form av samarbetsavtal för student- och lärarutbyte. Under året hade biomedicinar- och tandhygienistprogrammen inte något internationellt utbyte. Inom arbetsterapiprogrammet och biomedicinska analytikerprogrammet förekom endast inresande studenter. Institutioner som har hand om hela utbildningsprogram, t.ex. institutionen för omvårdnad och institutionen för samhällsmedicin och rehabilitering samt institutionerna som ansvarar för termin 5 och 11 på läkarprogrammet där undervisning ges på engelska har utbyte i större utsträckning än andra.

5. *Nämnden ska*

- *arbeta för att andelen forskarutbildade lärare inom de medellånga vårdutbildningarna ökar*
- *fortsätta att utveckla handlingsplaner för hur forskarutbildningen ska utvecklas*

Under åren 2001 – 2004 har 28 doktorsexamina inom de medellånga vårdutbildningarna avlagts. Av nedanstående tabell framgår doktorernas grundutbildning

	2001	2002	2003	2004
Sjukgymnastikexamen	1		2	3
Vårdvetenskaplig examen	4	2		2*
Sjuksköterskeexamen	1 (norsk)	3	1	3
Biomedicinsk laboratorievetenskaplig examen		1	1	
Arbetsterapeutexamen		1	1	1
Vårdlärarexamen		1		
Totalt	6	8	5	9

* en magisterexamen i vårdvetenskap och en i omvårdnad

6. *"Nämnden ska vidare svara för att den verksamhetsplan som tas fram på alla nivåer inom nämndens ansvarsområde bl.a. ska innehålla planer för kvalitetsutveckling, jämställdhet, miljö och arbetsmiljö, kompetensförsörjning och pedagogiskt utvecklingsarbete och att innebörden av dessa planer blir väl kända på de olika nivåerna. Verksamhetsplanerna ska vidare omfatta samverkan med det omgivande samhället.*

Nämnden skall vidare beakta Handlingsplan för att främja etnisk mångfald bland anställda samt svara för att innebörden av Åtgärdsprogram mot diskriminering och trakasserier blir väl känd på de olika nivåerna inom fakultetens ansvarsområde."

6. Sammanfattning och analys av vidtagna åtgärder avseende jämställdhet, arbetsmiljö. Miljö, kvalitetsutveckling, likabehandling och mångfald samt kompetensförsörjning

Se respektive planer.

