



Verksamhetsberättelse 2005 för medicinska fakulteten

Fakulteten har under året fått en ny ledning i och med valet av ny dekanus och prodekanus samt ny fakultetsnämnd. Till dekanus valdes professor Bengt Järholm och till prodekanus professor Gunilla Olivecrona.

1. Allmänt om fakulteten

Styrkor

Inom fakulteten finns många framgångsrika forskargrupper och starka forskningsmiljöer. Fakultetens utbildningar bedrivs av engagerade lärare. Intresset för forskarutbildning och grundutbildning är stort. TA-personalen är skicklig.

Svagheter

Antalet doktorander med läkar- och tandläkarutbildning är lågt, vilket på sikt kan äventyra rekryteringen av lärare till dessa utbildningar. Fakultetens utbildningsprogram kräver tillgång till en sjukvårdsorganisation för den kliniska utbildningen. Det minskande befolkningsunderlaget i norra regionen och därmed minskande sjukvårdsorganisation utgör en svaghet och även ett hot för fakulteten.

Möjligheter

Ökad samverkan med övriga sjukhus i regionen för grundutbildning är nödvändigt för att få tillgång till det befolkningsunderlag som krävs för att kunna utbilda ett stort antal studenter.

Hot

Landets alla medicinska fakulteter står inför stora rekryteringsproblem de närmaste tio åren på grund av stora pensionsavgångar. Rörligheten inom landet har minskat kraftigt sedan möjligheten att befordra framför allt universitetslektorer till professorer infördes. Svårigheterna för fakulteten att i framtiden kunna rekrytera kompetenta lärare från andra lärosäten kan vara större för medicinska fakulteten i Umeå än för övriga medicinska fakulteter på grund av universitetets geografiska läge. Fakulteten har i nuläget begränsade ekonomiska möjligheter att garantera återväxten genom att anställa yngre medarbetare på meriteringstjänster.

Kompetensförsörjningsläget

Anställda per den 31 december 2005

Kategori	män	kvinnor	Totalt	procentuell andel kvinnor
Professor	39	17	56	30
Professor/överläkare	51	6	57	11
Adj. Professor	14	1	15	7
Lektor	36	46	82	56
Lektor/överläkare	35	16	51	31
Adj. Lektor	10	8	18	44
Forskarassistent	16	13	29	45
Adjunkt	23	104	125	82
Adj. Adjunkt	8	4	12	33
Doktorandanst.	59	123	182	68
TA-personal	106	304	410	74

källa: Primula

Åldersfördelning per den 31 december 2005

Kategori/ålder		20 - 29	30 - 39	40 - 49	50 - 59	60 -
Professor (exkl. adj.)	Män			11	42	37
	Kvinnor			3	11	9
Universitetslektor (exkl. adj.)	Män		7	17	33	14
	Kvinnor		1	16	35	10
Forskarassistenter	Män		8	6	2	
	Kvinnor		3	6	4	
Universitetsadjunkt (exkl. adj.)	Män		5	4	12	3
	Kvinnor	3	9	22	50	20
TA-personal	Män	6	43	26	19	12
	Kvinnor	19	55	71	104	55

källa: Primula

Lokalsituation

Storinstitutionsreformen har i de flesta fall inneburit fysiskt splittrade institutioner vilket är ineffektivt och otillfredsställande. Det skulle vara önskvärt att lokalerna låg mer samlade. Fakulteten råder inte över lokalplaneringen eftersom merparten av fakultetens verksamhet bedrivs inom landstingets lokaler.

Ekonomi

Den totala ekonomiska omsättningen för verksamhetsåret 2005 uppgick till 1 037 Mnkr. I beloppet är samtliga bedrivna verksamheter inom fakulteten inräknade oavsett finansieringsform och inklusive resurser för ALF/TUA-finansierad verksamhet. Jämfört med år 2004 har omsättningen ökat med ca 97 Mnkr.

2. Grundutbildning

Högskoleverket har under år 2005 utvärderat tandläkarutbildningen vid fakulteten och konstaterat att universitetet uppfyller kvalitetskraven för högre utbildning och målen för tandläkarexamen.

Väsentliga förändringar i utbildningsutbudet

Fakultetsnämnden beslutade under våren 2005 att inrätta ett magisterprogram i omvårdnad med inriktning mot kardiologi.

Fr.o.m vårterminen 2005 har antalet utbildningsplatser på tandläkarprogrammet utökats med fem platser till 45. Tandhygienistprogrammet har fr.o.m höstterminen 2004 utökats med ett tredje frivilligt år.

Antal HST och HPR totalt samt uppdelat

En viss ökning i HST, framförallt inom biomedicinprogrammet, tandhygienistprogrammet och tandteknikerprogrammet.

Ett förbättrat rekryteringsläge har lett till en ökning av HST för vissa specialistsjuksköterskeprogram.

Program	2004		2005	
	HST	HPR	HST	HPR
Arbsterapeutprogrammet	149	151	148	144
Barnmorskeutbildningen	19	14	21	15
Biomedicinprogrammet	95	87	105	88
Biomedicinsk analytikerprogrammet	82	69	88	69
Logopedprogrammet	48	43	48	49
Läkarprogrammet	776	760	809	744

Magisterprogram i arbetsterapi	6	5	5	4
Magisterprogram i Biomedicinsk laboratorievetskap	3	1	3	4
Magisterprogram i omvårdnad	29	27	35	31
Magisterprogram i sjukgymnastik	11	5	6	9
Psykoterapeutprogrammet	17	1	28	37
Röntgensjuksköterskeprogrammet	25	25	18	15
Sjukgymnastprogrammet	182	176	182	193
Sjuksköterskeprogrammet	623	616	604	544
Spec utb i omvårdnad m inr m distriktsvård	12	12	27	16
Spec utb inom akutsjukv m inr m anestesisjukvård	8	8	13	11
Spec utb inom akutsjukv m inr m intensivvård	9	8	12	10
Spec utb inom akutsjukvård m inr m operationssjukvård	7	6	8	7
Specialistutb i omvårdnad m inr m psykiatrisk vård	9	9	4	4
Specialistutb inom akutsjukv med inr mot ambulanssjukvård	8	7	9	9
Specialistutb inom allm hälso- o sjukvård m inr m onkologisk	9	10	4	3
Specialistutb inom hälso- o sjukvård för barn och ungdom	12	12	12	12
Tandhygienistprogram påbyggnadsår	10	9	17	16
Tandhygienistprogrammet	59	61	65	56
Tandläkarprogrammet	198	196	199	196
Tandteknikerprogrammet	54	52	61	52
Totalt	2460	2370	2529	2336

Examina

Examen	2000	2001	2002	2003	2004	2005
Arbetsterapeut	50	48	47	47	54	42
Barnmorska					20	12
Biomed.analyt	21	30	12	34	28	19
Logoped		11	2	15	3	17
Läkare	99	109	107	129	120	118
Psykoterapeut	1	8	17	3	16	14
Röntg.sj.sk			13	0	0	14
Spec.sj.sk			20	53	24	68
Sjukgymnast	44	47	44	43	39	54
Sjuksköterska	116	125	136	140	171	226
Tandhygienist	18	22	19	26	20	29
Tandläkar	22	27	5	63	7	38
Tandtekniker	10	14	15	8	11	14
Summa examina	381	441	437	561	513	665

Efterfrågan på utbildningar (antalet förstahandssökande per utbildningsplats)

Program	vt 2002	ht 2002	vt 2003	ht 2003	vt 2004	ht 2004	Vt 2005	ht 2005
Arbets terapeut	1,1	1,8	0,9	1,7	*	1,8	1,1	2,1
Biomedicinsk analytiker		1,8		0,4		0,7		0,7
Biomedicinsk analytiker klin fys		0,6		1,1		1,1		1,2
Biomedicin		1,2		2,5		1,9		1,5
Logoped			9,5				5,6	
Läkare	3,4	6,0	3,9	6,4	4,4	7,3	5,1	6,8
Röntgensjuksköt		2,1		1,6		**		1,0
Sjukgymnast	6,4	9,1	5,7	10,5	6,0	8,6	5,1	8,1
Sjuksköt Umeå	1,8	2,7	2,1	2,8	2,4	3,2	2,3	3,0
Sjuksköt Ske-å	2,0	2,4	2,2	2,2	1,4	2,0	1,2	2,1
Sjuksköt Ly	3,5						2,0	
Tandhygienist		1,3		1,5		1,7		2,7
Tandläkare	2,7		3,4		3,9		5,6	
Tandtekniker		1,1		0,7		1,8		2,9

* samtliga behöriga sökande har erbjudits plats

** Inget intag till röntgensjuksköterskeprogrammet höstterminen 2004

Internationellt studerande- och lärarutbyte

Under året har 72 utländska studenter tagits emot medan 124 studerat utomlands inom ramen för det internationella utbytet. Den statistik som finns är ganska otillförlitlig. T.ex. visade en enkätstudie att ca 65% av alla läkarstuderande gör någon del av sin utbildning utomlands. Ett problem är att utlandsstudier varierar mycket kraftigt mellan olika utbildningar.

Pedagogiskt utvecklingsarbete

Under 2005 inleddes ett omfattande förändringsarbete och en ny utbildningsplan för biomedicinska analytikerprogrammet har utarbetats, fastställts och implementeras. Den nya planen börjar gälla höstterminen 2006. Introduktionen av de studerande till akademiska studier har under de senaste tre åren successivt förstärkts och detta tydliggörs ytterligare i den nya utbildningsplanen då dessa moment samlats inom ramen för en trepoängs introduktionskurs. Avsikten med förändringarna är att ge en tydligare medicinsk klinisk profil för programmet och att detta ska leda till fler sökande och färre avhopp.

Även inom övriga program pågår utvecklingsarbete i varierande omfattning. Pedagogisk utbildning av lärarna pågår kontinuerligt.

3.1 Forskning

Forskningsinriktning, forskningsmiljö

Forskningen vid fakulteten bedrivs i allmänhet i projektform av en eller flera seniora forskare och deras doktorander och andra medarbetare. Grupperna formeras i stor utsträckning kring de forskare som drar till sig extern finansiering. Anställda vid fakulteten bedriver forskning som är såväl av grundläggande natur som sjukdomsbehandlande och förebyggande samt inom omvårdnad vid 13 institutioner och två centrumbildningar.

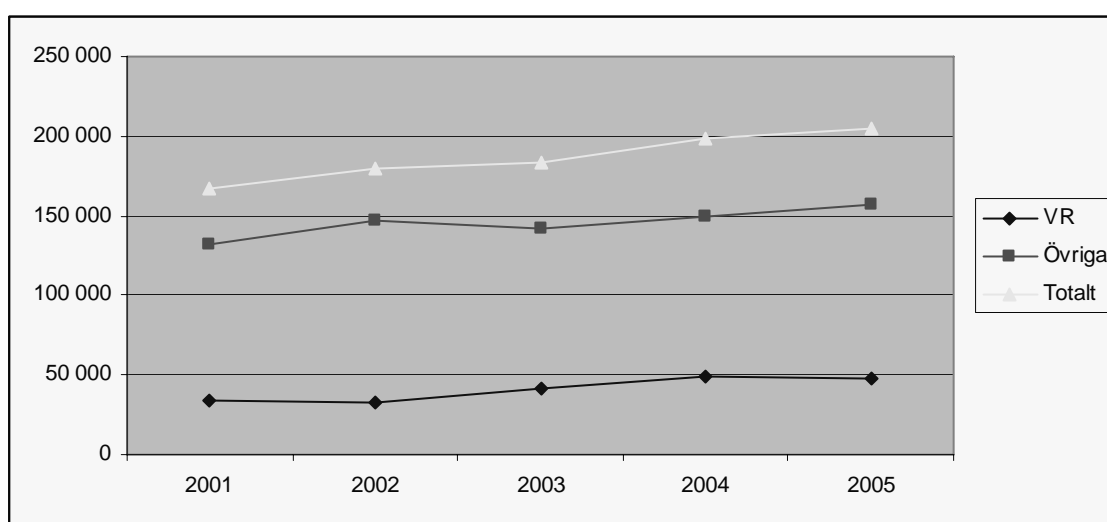
Omfattning av externfinansierad forskning inkl. uppdragsforskning

Fakultetens forskningsverksamhet är starkt beroende av externa anslag. Forskningsverksamheten finansieras till 205 Mnkr kronor av externa medel. Denna andel har ökat jämfört med tidigare år. Andelen från VR är ca 25 %. Den totala intäkten för uppdragsforskning uppgår till 26 Mnkr kronor, vilken är densamma som för år 2004.

Externa anslag 2001 – 2005

De externa anslagen har totalt sett ökat sedan 2001.

Finansjär	2001	2002	2003	2004	2005
VR	34 171	32 786	41 481	48 900	48 000
Övriga	132 357	146 594	141 435	149 400	157 300
Totalt	166 528	179 380	182 916	198 300	205 300



Övriga uppdrag

Många av fakultetens lärare har anlitats för uppdrag under året såsom opponenter eller ledamöter i betygsnämnder i Sverige och utomlands, sakkunniga för anställningar inom andra lärosäten både inom och utom landet, deltagit som sakkunniga i diverse prioriteringsgrupper för beredning av beslut om forskningsanslag m.m.

Fakultetens forskare har varit aktiva i olika vetenskapliga råd och styrelser såsom FAS, Kungliga vetenskapsakademien, Livsmedelsverket, Nobelkommittén, SAREC, SIDA, SBU, Socialstyrelsen, Stiftelsen för strategisk forskning, Svenska läkaresällskapet, Vetenskapsrådet, WHO, Vårdalstiftelsen m.fl.

Flera av fakultetens lärare är därutöver engagerade som redaktörer, biträdande redaktörer eller ingår i många internationella tidskrifters redaktionskommittéer, samt har även uppdrag som granskare för publicering i flera av de mest prestigefyllda internationella tidskrifterna m.m.

Omfattningen av publikationer i internationella tidskrifter eller nationella tidskrifter

Vid fakulteten publiceras ett stort antal artiklar i vetenskapliga tidskrifter med referee-bedömning. Fakulteten tar varje år in uppgifter från institutionerna på publiceringar inför utbetalningen av den så kallade aktivitetspremien. Det exakta antalet artiklar kan inte redovisas eftersom samarbetet mellan institutioner gör att det kan hända att flera institutioner redovisar samma artikel. Till publicerandet i vetenskapliga tidskrifter skall läggas publikationer i läroböcker, bokkapitel, populärvetenskapliga

artiklar, rapporter etc. Under hösten 2005 initierades en mer detaljerad bibliometrisk analys av fakultetens individuella forskare som del i processen att identifiera starka forskningsområden.

Internationellt utbyte

Vi har inom fakulteten inte någon statistik på vårt deltagande i internationella forskningsarbeten och utbyten av forskande personal. Medicinsk forskning är till sin karaktär internationell. En bild av samarbeten finns redovisat för forskare inom de sk livsvetenskaperna på den sk PLUS-sidan och framgår även av författarlistan på publikationer från fakultetens forskare.

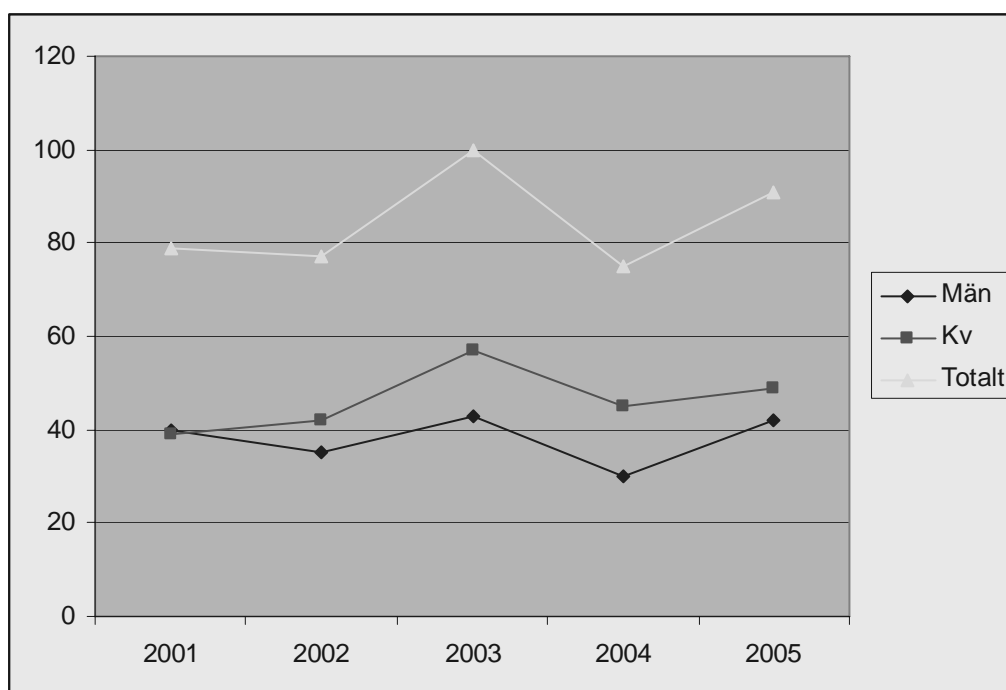
3.2 Forskarutbildning

Rekrytering

Antagning av forskarstuderande sker centralt inom fakulteten efter beslut i Forskarutbildningsnämnden. Den som är intresserad av forskarutbildning vänder sig i allmänhet till prefekten vid en institution eller direkt till en forskare på institutionen för att få information om forskningsprojekt och möjligheter till forskarutbildning. De flesta forskningsintresserade "känner sig för" i ett forskningsprojekt innan ansökan till den formaliserade forskarutbildningen görs. Under år 2005 antogs totalt 91 personer (49 kvinnor och 42 män) till forskarutbildningen vid medicinska fakulteten. Även om det är en ökning jämfört med föregående år pekar tendensen på en allmän minskning av nyantagning inom forskarutbildningen. Några direkta insatser för att rekrytera ytterligare doktorander görs inte, men arbete pågår för att försöka öka andelen med läkar/tandläkarexamen.

Antagna till forskarutbildning

	2001	2002	2003	2004	2005
Män	40	35	43	30	42
Kv	39	42	57	45	49
Totalt	79	77	100	75	91



Andelen kvinnor antagna till forskarutbildning under åren 2001 – 2005 uppgår till 55 procent.

Finansiering av doktorander

Forskarutbildningen vid fakulteten finansieras till största delen av handledarnas externa medel, som doktorandanställning, utbildningsbidrag (ca 100 av fakultetens 450 doktorander får ca 50 % av sina löne-medel från centrala fakultetmedel enligt en sk samfinansieringsmodell), ST-befattning för läkare kopplad till doktorandtjänst eller AT-forskartjänst. Många doktorander gör forskarutbildning inom sin yrkesverksamhet och ett fåtal får stipendier av olika slag.

AT-forskartjänst innebär att forskningsperioder på 3 - 6 månader läggs in mellan de kliniska utbildningsavsnitten. Företräde till dessa anställningar ges till redan disputerade forskare, men det finns även möjlighet för ännu inte disputerade forskare som kommit en god bit på väg mot disputation att få en sådan anställning. Forsknigstiden finansieras av ALF-medel.

Finansieringsformer vid medicinska fakulteten

Anställning som doktorand	158
Utbildningsbidrag	57
Annan anställning vid universitetet	25
Stipendier	9*
Summa	249

Källa Ladok (Tillförlitligheten i uppgifterna är osäkra beroende på att vissa data inte finns inrapporterade i systemet. Vid utsökningstillfället i Ladok fanns försörjning för 367 personer registrerat (endast personer med 10-100 % aktivitet var inkluderade). Eftersom antalet forskarstuderande med 10-100 % aktivitet är mycket större än så (486 personer) finns således anledning att vara tveksam till siffrornas tillförlitlighet)

* De personer som uppbär stipendier inom forskarutbildningen är inte doktorander på heltid och har stipendiet i kombination med annan typ av försörjning

Flera doktorander gör sin forskarutbildning under pågående anställning, vanligen inom något av landstingen i Norrland. Utöver ovanstående finansiering finns 57 forskarstuderande anställda som läkare med utrymme att bedriva forskarutbildning inom tjänsten.

Antal doktors- och licentiatexamen 2005

Vetenskapsområde	Antal doktors-examina som inte föregåtts av licentiatexamen ¹	Antal doktors-examina som föregåtts av licentiatexamen ¹	Antal licentiat-examina ¹	Antal examina i forskarutbildningen, omräknade enligt fotnot ²
Medicinskt	62	6	11	73,5

¹ Antal examina utan omräkning

² Doktorsexamen räknas som en examen, om den inte föregåtts av licentiatexamen. Doktorsexamen som föregåtts av licentiatexamen och licentiatexamen räknas som en halv examen.

Den genomsnittliga studietiden för dem som avlade doktorsexamen under året var 10,7 terminer (knappt 5,5 år) terminer medan motsvarande tid för licentiatexamen var 6,7 terminer (knappt 3,5 år). Man bör notera att studietiden sannolikt i genomsnitt är mycket längre eftersom många kliniska doktorander av tradition inte registreras förrän mot mitten eller slutet av forskarutbildningen.

Handledarresurser

Finns och genomgås av alla som söker docentur.Handledarkursen är ett krav för nyanställda lärare.

Individuella studieplaner

Varje forskarstuderande skall ha en individuell studieplan som ger riktlinjer för hennes/hans forskarutbildning. Studieplanen utformas gemensamt av den som söker forskarutbildning och tilltänkt handledare. Den individuella studieplanen, som bifogas ansökan om antagning till forskarutbildning skall omfatta tre huvudområden: litteraturkurs, forskarutbildningskurser och forskningsplan för avhandlingsområdet.

Forskarutbildningsnämnden rekommenderar, vad gäller forskarutbildningskurser, att det så kallade basblocket (innehållande kurserna " Vetenskapsteori, vetenskapshistoria och forskningsmetodik", "Forskningsmetodik med grundläggande statistik" och "Informations- och litteratursökning, publicering, ansökan och föredrag") eller motsvarande skall ingå i utbildningen och att doktoranden under sin forskarutbildning deltar i minst en internationell konferens och presenterar egna forskningsresultat. Forskarutbildningsnämnden har beslutat att kursen "Forskningsetik" för forskarstuderande som påbörjat sin utbildning fr.o.m. 2003 skall vara obligatorisk. Likaså är forskarutbildningskursen i försöksdjurskunskap obligatorisk för de doktorander som inom ramen för sin forskningsuppgift gör/deltar i/använder resultat från djurförsök.

Internationellt utbyte

Internationellt utbyte förekommer i stor utsträckning bland forskarstuderande. De olika enheterna har individuella samarbetsavtal med olika lärosäten i ett stort antal länder vilket ger den forskarstuderande möjlighet att bedriva en del av sin forskarutbildning på annan ort än Umeå. Avtalen ger också forskarstuderande från andra länder möjlighet att prova på forskningsmiljön i Umeå för kortare eller längre tid. Utbyten präglas i hög grad av handledarnas internationella kontaktnät, men även vissa samarbetsavtal med andra universitet har betydelse. Det finns t.ex. ett ganska omfattande samarbete med vissa utvecklingsländer där de forskarstuderande vistas en viss period i Umeå och en viss period vid hemmauniversitetet.

4. Samverkan med samhälle och näringsliv

Forskningsinformation

För allmänheten anordnas årligen en sk Forskningsdag. Årets tema var Prostatacancer – mannens gissel. Forskningen kring prostatacancer är både omfattande och avancerad i Umeå. Det uppskattade programmet upprepades i år för första gången även i Sundsvall.

Inom fakulteten förekommer samarbete med inhemsk och utländsk industri och utvecklingsföretag inom läkemedelsområdet och genteknikområdet. Omfattningen av detta är inte känt i detalj på ledningsnivå.

En stor del av forskningsinformationen sker genom att kliniskt verksamma personer vid fakulteten informerar på patientträffar, i patientföreningar etc. Forskningen vid fakulteten har också uppmärksamats i både radio, TV och i pressen vid åtskilliga tillfällen. Information om avhandlingar och uppmärksamade vetenskapliga publikationer från fakulteten sprids till hemsida och medier via fakultetens infomatörer.

Ungefär 80 procent av fakultetens pressmeddelanden handlar om forskning, huvudsakligen avhandlingar men också om publiceringar i prestigefyllda tidskrifter m.m.

ExpertSvar är en nationell service som drivs av Vetenskapsrådet i samarbete med universiteten och forskande institutioner. Genom ExpertSvar kan journalister få tips på forskare att intervjua i olika aktuella ämnen. Pressansvariga/informatörer vid universiteten svarar för att förmedla kontaktuppgifter för rätt expert inom utsatt tid. Fakultetens informatörer besvarar ca 50 expertsvarsfrågor per termin, vilket innebär att intresserade journalister från hela landet på det sättet får kontakt med våra forskare.

I fakultetens utbildningsbroschyr som har översatts till engelska finns avsnitt om forskning och forskarutbildning.

Samverkan med Västerbottens läns landsting

Fakulteten har ett betydande samarbete med landstingen. Samarbete inom hälso- och sjukvården är helt avgörande för den medicinska utbildningen och forskningen. Flertalet utbildningar har

praktikplatser/klinisk träning inom landstinget under en del av sin tjänstgöring. Mellan Umeå universitetet och Västerbottens läns landsting finns avtal om samrådsförfarande och samrådsorganisation för tillämpningen av de så kallade Alf- och Tua-avtalen. För vissa program utgör också samarbete med kommunerna en viktig kontaktväg för praktisk träning.

Näringslivskontakter, akademiker i företag, ev. incitamentsavtal osv.

Olika delar av fakulteten samarbetar i varierande grad med näringslivet t.ex. med industri och utvecklingsföretag inom exempelvis läkemedelsområdet, genteknikområdet, gruvindustri, livsmedelsindustri och pappersindustri.

Övrig samverkan

Forskare har initierat ett projekt, Biotech Umeå, för att stödja nya regionala bioteknologiska företag. Projektet, som är organisatoriskt och ekonomiskt skilt från universitetet, har erhållit 10 miljoner kronor från EU:s strukturfonder (Mål 1). Tillsammans med övrig finansiering från länsstyrelse, kommun, landsting och Umeå universitet har Biotech Umeå en budget på 21 miljoner kronor. Målet med projektet är att, inom universitetets lokaler, skapa en ny typ av forskningsmiljö som ger industriell tillämpning.

5. Redovisning av upprättade planer

Fakultetens institutioner har redovisat planer för jämställdhet, arbetsmiljö, miljö, kompetensförsörjning och kvalitetsutveckling. Vad gäller likabehandlings- och mångfaldsplaner gäller universitetets centrala handlingsplaner och åtgärder och resultat utifrån däri angivna mål redovisas.